



**Chemie**

**Chemistry**

**Zemědělství**

**Agriculture**

**Pekárny a Mlýny**

**Bakeries & Mills**

**Masokombináty**

**Meat productions**

**Vítejte ve světě AGROFERT**

**Welcome in the world of AGROFERT**

**AGROFERT**



The logo for AGROFERT, featuring the word "AGROFERT" in a bold, sans-serif font. The letter "O" is stylized with a diagonal line through it. The logo is positioned in the upper left corner of a large, detailed photograph of a green leaf's surface, showing the intricate vein structure.

con

## Obsah

Zpráva představenstva ke konsolidované účetní závěrce	6
Orgány společnosti	8
Zpráva dozorčí rady ke konsolidované účetní závěrce	10
Finanční část	
· Zpráva auditora	14
· Konsolidovaná rozvaha	18
· Konsolidovaný výkaz zisku a ztráty	20
· Konsolidovaný přehled o peněžních tocích	22
· Příloha konsolidované účetní závěrky	26

## Contents

Board of Directors Report on the Consolidated Financial Statements	6
Corporate Governance	8
Supervisory Board Report on the Consolidated Financial Statements	10
Financial Section	
· Auditor's Report	14
· Consolidated Balance Sheet	18
· Consolidated Income Statement	20
· Consolidated Cash Flow Statement	22
· Notes to the Consolidated Financial Statements	26

tent



## ZPRÁVA PŘEDSTAVENSTVA SPOLEČNOSTI KE KONSOLIDOVANÉ ÚČETNÍ ZÁVĚRCE SPOLEČNOSTI AGROFERT HOLDING, a. s.

### Vážené dámy a pánové,

rok 2005 byl prvním celým rokem, kdy jsme hospodařili v podmínkách daných legislativou přizpůsobenou nadřazené legislativě Evropské unie. Máme za to, že se nedostavil předpokládaný propad hospodaření a že se nám jako skupině podařilo v nových podmínkách obstát. Prvotní obchodní úspěch skupiny však neznamená úspěch trvalý a jeho hodnota může být relativně stálou jen tehdy, když se nám podaří přizpůsobit skupinu perspektivě určené Evropskou unií, když budeme umět využít možnosti a výhod, které unie nabízí a když budeme předvídat a eliminovat negativní vlivy, které s sebou členství v Evropské unii také přináší. K tomu směřuje naše úsilí a o to se snažíme.

V roce 2005 doznal konsolidační celek řady změn v důsledku uplatnění organizačních opatření s cílem racionalizovat řízení konsolidovaného celku a zprůhlednit je. V důsledku fúze k 1. lednu 2005 zanikly bez likvidace společnosti AGROFERT a. s. a AGROPROFIT spol. s r.o. Tím došlo i ke změně řídicí společnosti konsolidovaného celku, kterou se jako právní nástupce stala společnost AGROFERT HOLDING, a. s. K témuž datu byly provedeny fúze společností AGROSLUŽBY ČESKÉ BUDĚJOVICE s.r.o. a Agropodnik Mydlovary a. s. s nástupnickou společností AGROSLUŽBY KAPLICE, a. s. se změnou názvu na AGS České Budějovice a. s., ACHP Prostějov, a. s. a Agrochemická společnost spol. s r.o. s nástupnickou společností NAVOS a. s., ZENZA Znojmo, a. s. a AGRO-HELIOS, a. s. s nástupnickou společností AGROFERT Znojmo a. s. se změnou názvu na ZENZA Znojmo, a. s., AGROPODNIK ZLONICE, a. s. a AGROS Hořesedly a. s. s nástupnickou společností Agroslužby Žatec, a. s., GOLDEX a. s. s nástupnickou společností AGROFERT Slovakia a. s. Do konsolidačního celku byly nově začleněny společnosti získané akvizicí v průběhu roku 2005. Jsou to společnosti Poděbradská blata, a. s., Praga Mineral spol. s r.o., ZZN Polabí, a. s., ŽIVA, a. s., ZEVA CHLÍSTOVICE, a. s., První zemědělská Záhornice, a. s., ZENA - zemědělský nákup, a. s., Zemědělská společnost Podchotučí, a. s., AVION Invest, a. s., Duslo, a. s., Agropodnik Sládkovičovo, a. s., Agrochemický podnik, s.r.o. Velký Krtíš, VUCHT a. s., SVUM, a. s., Vagus, a. s., ELDUS, a. s. a PREFERT - OSIVÁ s.r.o.

Významnou změnou konsolidačního celku bylo i rozdělení společnosti PRECHEZA a. s. na společnosti CEChem - Správa kapitálových účastí, a. s. a společnost PRECHEZA a. s. Obě společnosti vznikly dne 31. prosince 2005 s rozhodným dnem rozdělení 1. ledna 2005.

Zvýšením majetkového podílu na základním kapitálu byly v roce 2005 ze společností pod podstatným vlivem přezaryženy do skupiny společností ovládaných a řízených Kostelecké uzeniny a. s., PREFERT a. s., Agropodnik Mělník, a. s., Velkovýkrmny Mělník a. s. V této souvislosti byly do konsolidačního celku do skupiny společností ovládaných a řízených dále začleněny společnosti jimi ovládané a řízené. Konsolidační celek byl doplněn i společnostmi, které v předcházejících obdobích do konsolidace nevstoupily z důvodů nízkých podílů na rozhodujících ukazatelích. Z konsolidačního celku byla vyřazena společnost Zemědělské služby Beroun s.r.o. z důvodu prodeje.

Konsolidovaný provozní hospodářský výsledek dosáhl v roce 2005 výše 4 809 596 tis. Kč, což je absolutní nárůst ve srovnání s rokem 2004 v celkové výši 1 519 248 tis. Kč. Celkový konsolidovaný výsledek hospodaření za rok 2005 narostl o 1 233 431 tis. Kč, ve srovnání s rokem předcházejícím na částku 3 630 545 tis. Kč. Procentuelně se jedná o cca 51% navýšení výsledku. Historicky nejlepší konsolidovaný výsledek hospodaření je důsledkem setrvávající silné výkonnosti společností podnikajících v segmentu chemie (SKW Piesteritz Holding GmbH, DEZA, a. s., PRECHEZA a. s., aj.), stabilizací segmentu zemědělskopotravinářského a přínosů od nově zařazených společností do konsolidačního celku (Duslo, a. s., Poděbradská blata, a. s.,...)

Bilanční hodnota dlouhodobého majetku byla ovlivněna zejména zahrnutím majetku společností, které byly do konsolidačního celku nově zahrnuty a to především Duslo, a. s. a Poděbradská blata, a. s.

Nárůst vlastního kapitálu odráží a zahrnuje zejména položku konsolidovaný výsledek hospodaření minulého roku.

Bankovní úvěry a výpomoci doznaly navýšení o 3 037 mld. Kč, což bylo způsobeno především zahrnutím nových společností do systému financování v souběhu s přibráním nových úvěrů nutných pro zajištění financování aktivních akvizičních činností roku 2005. Skupina optimalizuje využití externích zdrojů tak, aby strategické potřeby financování provozních prostředků / pracovního kapitálu zajišťovaly bankovní domy a dlouhodobé potřeby byly pokryty z větší části vlastními zdroji.

Prioritou pro rok 2006 zůstává pokračování procesu zjednodušování majetkové struktury a to jak snížením počtu subjektů konsolidovaného celku, tak vyřazováním řídicích mezičlánků vůči společností ovládaným a posilováním majetkových poměrů ve vztahu k základnímu kapitálu společností zahrnutých do konsolidace.

V Praze dne 26. července 2006

**Ing. Andrej Babiš**  
předseda představenstva  
AGROFERT HOLDING, a. s.



## REPORT OF THE BOARD OF DIRECTORS OF THE COMPANY ON THE CONSOLIDATED FINANCIAL STATEMENTS OF AGROFERT HOLDING, a.s.

### Dear ladies and gentlemen,

The year of 2005 was the first full year of our group operating under conditions given by legislation adapted to the governing regulations of the European Union. We are of the view that the envisaged collapse in our operating result did not eventuate and that we, as a group, managed to stand our ground in the new conditions. However, the group's initial commercial success does not mean a permanent level of success, and its value may be relatively stable only if we are able to adapt the group to the perspective determined by the European Union, if we are able to take advantage of the possibilities and benefits offered by the Union and if we anticipate and eliminate the negative effects that membership in the Union also brings. Our efforts are aimed at achieving these objectives.

A series of changes were made to the consolidated unit in 2005 as a consequence of the implementation of organisational changes aimed at rationalising the management of the consolidated unit as well as making it more transparent. AGROFERT a.s. and AGROPROFIT spol. s r.o. were wound up without liquidation as at 1 January 2005 as a consequence of the merger. This also resulted in a change to the controlling company of the consolidated unit, which became AGROFERT HOLDING, a.s. as the legal successor. As of this date, the companies AGROSLUŽBY ČESKÉ BUDĚJOVICE s.r.o. and Agropodnik Mydlovary a.s. merged with the successor company AGROSLUŽBY KAPLICE, a.s., which changed its name to AGS České Budějovice a.s., the companies ACHP Prostějov, a.s. and Agrochemická společnost spol. s r.o. merged with the successor company called NAVOS a.s., the companies ZENZA Znojmo, a.s. and AGRO-HELIOS, a.s. merged with the successor company AGROFERT Znojmo a.s., which changed its name to ZENZA Znojmo, a.s., the companies AGROPODNIK ZLONICE, a.s. and AGROS Hořesedly a.s. were merged with the successor company Agroslužby Žatec, a.s., and the company GOLDEX a.s. was merged with the successor company AGROFERT Slovakia a.s. The companies acquired during the course of 2005 were newly incorporated into the consolidated unit. These are the following companies: Poděbradská blata, a.s., Praga Mineral spol. s r.o., ZZN Polabí, a.s., ŽIVA, a.s., ZEVA CHLÍSTOVICE, a.s., První zemědělská Záhornice, a.s., ZENA - zemědělský nákup, a.s., Zemědělská společnost Podchotučí, a.s., AVION Invest, a.s., Duslo, a.s., Agropodnik Sládkovičovo, a.s., Agrochemický podnik, s.r.o. Velký Krtíš, VUCHT a.s., SVUM, a.s., Vagus, a.s., ELDUS, a.s. and PREFERT - OSIVÁ s.r.o.

Another material change to the consolidated unit was the division of the joint-stock company PRECHEZA a.s. into the companies CECHEM - Správa kapitálových účastí, a.s. and PRECHEZA a.s. Both of these companies were established on 31 December 2005, with the decisive date for the division being 1 January 2005.

In 2005, by increasing the ownership interest on the registered capital, the joint-stock companies Kostecké uzeniny a.s., PREFERT a.s., Agropodnik Mělník, a.s., and Velkovýkrmny Mělník a.s. were re-categorised from the group of companies under substantial influence to the group of controlled and managed companies. In connection with this step, the companies controlled and managed by the above companies were also re-classified and included in the consolidated unit as part of the group of controlled and managed companies. The consolidated unit was also supplemented by the addition of companies that had not been included in the consolidation in prior periods due to the insignificant proportion of the decisive indicators. The limited liability company Zemědělské služby Beroun s.r.o. was eliminated from the consolidated unit because of its disposal.

The consolidated operating profit for 2005 reached CZK 4,809,596,000, which represents an increase, in absolute terms, of CZK 1,519,248,000 over 2004. The consolidated net profit for 2005 grew by CZK 1,233,431,000 in comparison to the previous year to an amount of CZK 3,630,545,000. In percentage terms, this amounts to an increase in the result of approximately 51%. This consolidated profit, which is the highest in the group's history, is the result of the strong continuing performance of the companies operating in the chemical segment (SKW Piesteritz Holding GmbH, DEZA, a.s., PRECHEZA a.s., etc.), stabilisation of the agriculture and food processing sector and contributions made by the companies newly included in the consolidated unit (Duslo, a.s., Poděbradská blata, a.s., etc.)

The balance sheet value of fixed assets was mainly affected by the inclusion of the assets of companies that had been newly included in the consolidated unit, namely Duslo, a.s. and Poděbradská blata, a.s.

The growth in the owner's equity mainly reflects and includes the item consolidated retained profit for the past year.

Bank loans and overdraft facilities showed an increase of CZK 3,037,000,000, which was mainly caused by the inclusion of the new companies into the financing system in parallel to the drawing of new loans required for the financing of the acquisition activities of 2005. The group is optimising the utilisation of external sources so that the strategic need of financing working capital is met by banks and so that long-term needs are covered, in large part, by the group's internal sources.

The priority for 2006 remains the continuation of the process of simplifying the group's ownership structure by reducing the number of entities included within the consolidated unit as well as by eliminating managing intermediaries towards the controlled companies and enforcing the ownership relationships vis-a-vis the registered capital of the companies included in the consolidation.

In Prague 26 July 2006



**Ing. Andrej Babiš**

Chairman of the Board of Directors  
AGROFERT HOLDING, a. s.

## ORGÁNY SPOLEČNOSTI

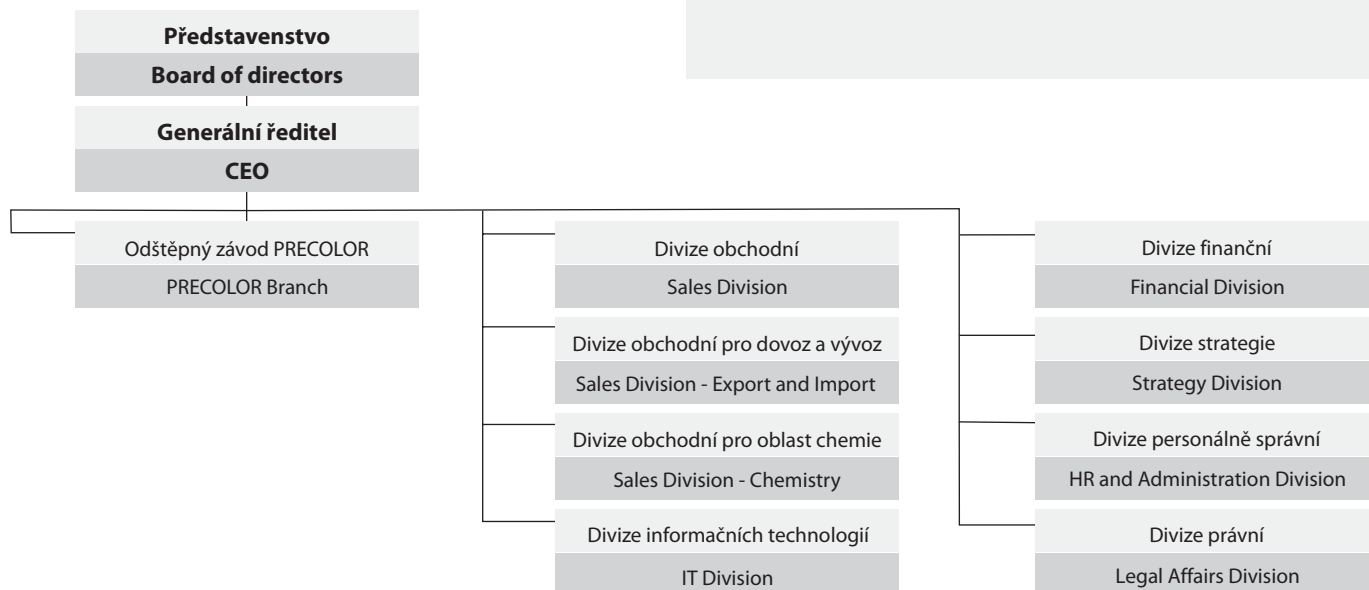
### ORGÁNY SPOLEČNOSTI CORPORATE GOVERNANCE

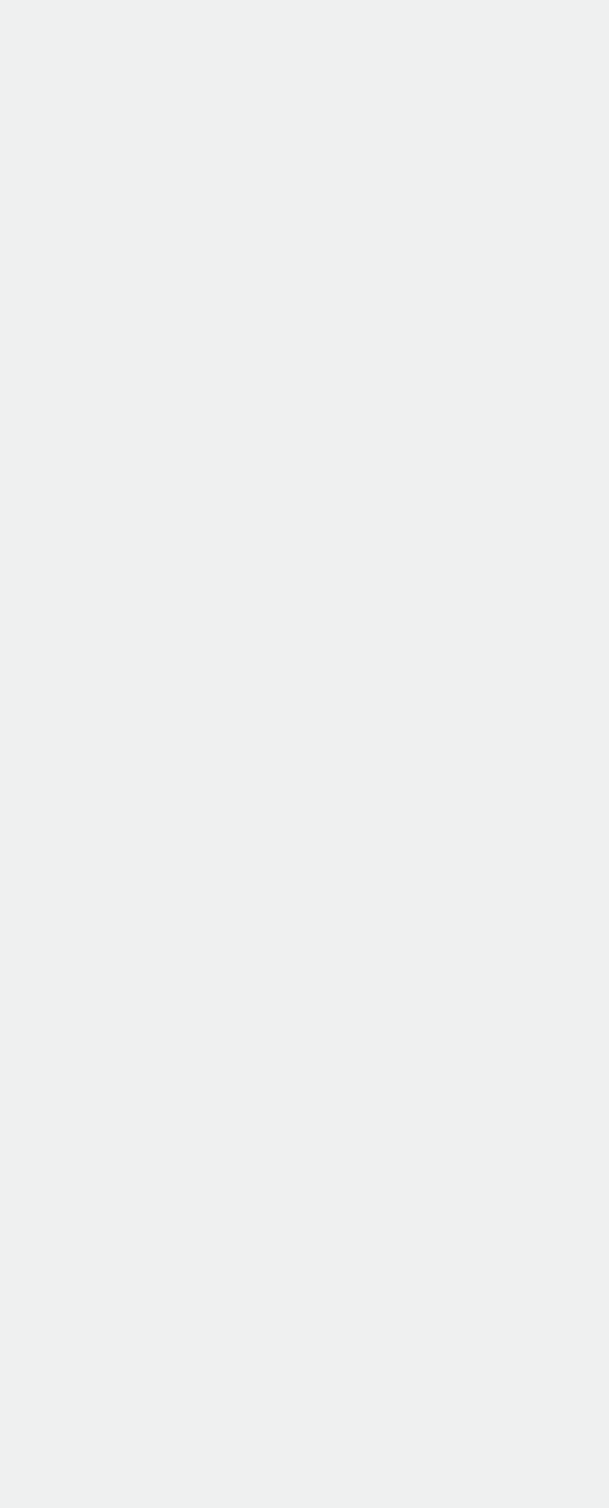
PŘEDSTAVENSTVO	DOZORČÍ RADA
<i>Předseda</i> Ing. Andrej Babiš	<i>Předseda</i> Ing. Dagmar Negrová
<i>Místopředseda</i> Ing. Jiří Haspeklo	<i>Místopředseda</i> JUDr. Libor Široký
<i>Místopředseda</i> Ing. Roman Karlubík, MBA	<i>Člen</i> Věra Knobová funkce ukončena
<i>Člen</i> Ing. Jan Kadaník	<i>Člen</i> Ing. Blanka Rybová
<i>Člen</i> Ing. Zbyněk Průša	<i>Člen</i> Michal Miksche funkce ukončena
	<i>Člen</i> Ing. Emil Kasper funkce ukončena

## CORPORATE GOVERNANCE

BOARD OF DIRECTORS	SUPERVISORY BOARD
<i>Chairman</i> Andrej Babiš	<i>Chairman</i> Dagmar Negrová
<i>Vice-Chairman</i> Jiří Haspeklo	<i>Vice-Chairman</i> Libor Široký
<i>Vice-Chairman</i> Roman Karlubík, MBA	<i>Member</i> Věra Knobová function finished
<i>Member</i> Jan Kadaník	<i>Member</i> Blanka Rybová
<i>Member</i> Zbyněk Průša	<i>Member</i> Michal Miksche function finished
	<i>Member</i> Emil Kasper function finished

### STRUKTURA SPOLEČNOSTI COMPANY STRUCTURE





## ZPRÁVA DOZORČÍ RADY AGROFERT HOLDING, a.s. KE KONSOLIDOVANÉ ÚČETNÍ ZÁVĚRCE ZA ÚČETNÍ OBDOBÍ 2005

Dozorčí rada v souladu se zákonem provedla přezkoumání konsolidované účetní závěrky AGROFERT HOLDING, a.s. za rok 2005. Konsolidovaná účetní závěrka je odrazem úspěšného roku konsolidovaného celku, který dokázal využít svého potenciálu. Odráží i schopnost konsolidovaného celku zvládnout nové podmínky, protože rok 2005 byl první celý rok, ve kterém se hospodařilo podle pravidel, které determinuje právní prostředí Evropské unie. Nadále, a to i v roce 2005, se konsolidační celek choval jako stále se měnící struktura. Byla uplatněna organizační opatření směřující k racionalizaci řízení konsolidovaného celku a k jeho zpřehlednění. V důsledku fúze k 1. lednu 2005 došlo ke změně řídicí společnosti konsolidovaného celku, kterou se jako právní nástupce zaniklé AGROFERT a.s. stala společnost AGROFERT HOLDING, a.s. K témuž datu byly provedeny fúze společností AGROSLUŽBY ČESKÉ BUDĚJOVICE s.r.o. a Agropodnik Mydlovary a.s. s nástupnickou společností AGROSLUŽBY KAPLICE, a.s. se změnou názvu na AGS České Budějovice a.s., ACHP Prostějov, a.s. a Agrochemická společnost spol. s r.o. s nástupnickou společností NAVOS a.s., ZENZA Znojmo, a.s. a AGRO-HELIOS, a.s. s nástupnickou společností AGROFERT Znojmo a.s. se změnou názvu na ZENZA Znojmo, a.s., AGROPODNIK ZLONICE, a.s. a AGROS Hořesedly a.s. s nástupnickou společností Agroslužby Žatec, a.s., GOLDEX a.s. s nástupnickou společností AGROFERT Slovakia a.s.

Do konsolidačního celku byly nově začleněny společnosti získané akvizicí v průběhu roku 2005. Jsou to společnosti Poděbradská blata, a.s., Praga Mineral spol. s r.o., ZZN Polabí, a.s., ŽIVA, a.s., ZEVA CHLÍSTOVICE, a.s., První zemědělská Záhornice, a.s., ZENA - zemědělský nákup, a.s., Zemědělská společnost Podchotučí, a.s., AVION Invest, a.s., Duslo, a.s., Agropodnik Sládkovičovo, a.s., Agrochemický podnik, s.r.o. Velký Krtíš, VUCHT a.s., SVUM, a.s., Vagus, a.s., ELDUS, a.s. a PREFERT - OSIVÁ s.r.o.

Změnou konsolidačního celku bylo i rozdělení společnosti PRECHEZA a.s. na společnosti CEICHEM - Správa kapitálových účastí, a.s. a společnost PRECHEZA a.s. Obě společnosti vznikly dne 31. prosince 2005 s rozhodným dnem rozdělení 1. ledna 2005. Zvýšením majetkového podílu na základním kapitálu byly v roce 2005 ze společností pod podstatným vlivem přeřazeny do skupiny společností ovládaných a řízených Kostelecké uzeniny a.s., PREFERT a.s., Agropodnik Mělník, a.s., Velkovýkrmy Mělník a.s. V této souvislosti byly do konsolidačního celku do skupiny společností ovládaných a řízených dále začleněny společnosti jimi ovládané a řízené. Konsolidační celek byl doplněn i společnostmi, které v předcházejících obdobích do konsolidace nevstoupily z důvodů nízkých podílů na rozhodujících ukazatelích. Z konsolidačního celku byla vyřazena společnost Zemědělské služby Beroun s.r.o. z důvodu prodeje.

Dozorčí rada má za to, že při určení konsolidovaného celku bylo postupováno podle schválené metodiky a že konsolidovaná účetní závěrka věrně, poctivě a svým obsahem zobrazuje jeho stav.

Dozorčí rada doporučuje jedinému akcionáři, rozhodujícímu v působnosti valné hromady společnosti konsolidovanou účetní závěrku za účetní období 2005 **schválit**.

V Praze dne 26. července 2006



**JUDr. Libor Široký**  
místopředseda dozorčí rady  
AGROFERT HOLDING, a.s.

## REPORT OF THE SUPERVISORY BOARD OF AGROFERT HOLDING, a.s. ON THE CONSOLIDATED FINANCIAL STATEMENTS FOR THE 2005 ACCOUNTING PERIOD

In accordance with the applicable legislation, the Supervisory Board reviewed the consolidated financial statements of AGROFERT HOLDING, a.s. for 2005.

The consolidated financial statements reflect the successful year enjoyed by the consolidated unit, which managed to take full advantage of its potential. It also reflects the consolidated unit's ability to handle new conditions, because 2005 was the first full year during which the unit operated according to rules determined by the legal environment of the European Union. In 2005, the consolidation unit continued to behave like an everchanging structure. Organisational measures were employed in order to rationalise the management of the consolidated unit as well as to make it more transparent. As a consequence of the merger of 1 January 2005, there was a change in the entity controlling the consolidated unit, which became AGROFERT HOLDING, a.s., the legal successor of AGROFERT a.s., which was wound up. As of this date, the companies AGROSLUŽBY ČESKÉ BUDĚJOVICE s.r.o. and Agropodnik Mydlovary a.s. merged with the successor company AGROSLUŽBY KAPLICE, a.s., which changed its name to AGS České Budějovice a.s., the companies ACHP Prostějov, a.s. and Agrochemická společnost spol. s r.o. merged with the successor company called NAVOS a.s., the companies ZENZA Znojmo, a.s. and AGRO-HELIOS, a.s. merged with the successor company AGROFERT Znojmo a.s., which changed its name to ZENZA Znojmo, a.s., the companies AGROPODNIK ZLONICE, a.s. and AGROS Hořesedly a.s. were merged with the successor company Agroslužby Žatec, a.s., and the company GOLDEX a.s. was merged with the successor company AGROFERT Slovakia a.s. The companies acquired during the course of 2005 were newly incorporated into the consolidated unit. These are the following companies: Poděbradská blata, a.s., Praga Mineral spol. s r.o., ZZN Polabí, a.s., ŽIVA, a.s., ZEVA CHLÍSTOVICE, a.s., První zemědělská Záhornice, a.s., ZENA - zemědělský nákup, a.s., Zemědělská společnost Podchotučí, a.s., AVION Invest, a.s., Duslo, a.s., Agropodnik Sládkovičovo, a.s., Agrochemický podnik, s.r.o. Velký Krtíš, VUCHT a.s., SVUM, a.s., Vagus, a.s., ELDUS, a.s. and PREFERT - OSIVÁ s.r.o. Another change to the consolidated unit was the division of the joint-stock company PRECHEZA a.s. into the companies CEICHEM - Správa kapitálových účastí, a.s. and PRECHEZA a.s. Both of these companies were established on 31 December 2005, with the decisive date for the division being 1 January 2005.

In 2005, by increasing the ownership interest on the registered capital, the joint-stock companies Kostelecké uzeniny a.s., PREFERT a.s., Agropodnik Mělník, a.s., and Velkovýkrmy Mělník a.s. were re-categorised from the group of companies under substantial influence to the group of controlled and managed companies. In connection with this step, the companies controlled and managed by the above companies were also re-classified and included in the consolidated unit as part of the group of controlled and managed companies. The consolidated unit was also supplemented by the addition of companies that had not been included in the consolidation in prior periods due to the insignificant proportion of the decisive indicators. The limited liability company Zemědělské služby Beroun s.r.o. Was eliminated from the consolidated unit because of its disposal.

The Supervisory Board is of the opinion that the determination of the consolidated unit was in accordance with the approved methodology and that the content of the consolidated financial statements faithfully and earnestly reflect its true state.

The recommendation of the Supervisory Board to the sole shareholder, performing the powers conferred to the general meeting of the company, is to **approve** the consolidated financial statements for 2005 accounting period.

In Prague 26 July 2006



**JUDr. Libor Široký**  
Vicechairman of the Supervisory Board  
AGROFERT HOLDING, a.s.





**AGROFERT**

## FINANČNÍ ČÁST FINANCIAL SECTION

ZPRÁVA NEZÁVISLÝCH AUDITORŮ  
A KONSOLIDOVANÁ ÚČETNÍ ZÁVĚRKA

31. PROSINCE 2005

---

REPORT OF INDEPENDENT AUDITORS  
AND THE CONSOLIDATED FINANCIAL STATEMENTS

31 DECEMBER 2005



## ZPRÁVA AUDITORA



**PricewaterhouseCoopers Audit, s.r.o.**  
 Kateřinská 40  
 120 00 Praha 2  
 Česká republika  
 Telefon +420 251 151 111  
 Fax +420 251 156 111

**ZPRÁVA NEZÁVISLÝCH AUDITORŮ****AKCIONÁŘI SPOLEČNOSTI AGROFERT HOLDING, A.S.**

Provedli jsme audit přiložené konsolidované rozvahy společnosti AGROFERT HOLDING, a.s. (dále „Společnost“) k 31. prosinci 2005, souvisejícího konsolidovaného výkazu zisku a ztráty, konsolidovaného přehledu o peněžních tocích a přílohy za rok 2005 uvedených v konsolidované výroční zprávě na stranách 18 až 93 (dále „konsolidovaná účetní závěrka“). Za sestavení konsolidované účetní závěrky, která zahrnuje popis podnikatelských činností Společnosti, a za vedení účetnictví odpovídá představenstvo Společnosti. Naší úlohou je vydat na základě auditu výrok k této konsolidované účetní závěrce.

Audit jsme provedli v souladu se zákonem o auditorech, Mezinárodními standardy auditu a souvisejícími aplikačními doložkami Komory auditorů České republiky. Tyto normy požadují, aby byl audit naplánován a proveden tak, aby auditor získal přiměřenou jistotu, že konsolidovaná účetní závěrka neobsahuje významné nesprávnosti. Audit zahrnuje výběrovým způsobem provedená ověření průkaznosti částek a informací uvedených v konsolidované účetní závěrce. Audit rovněž zahrnuje posouzení použitých účetních postupů a významných odhadů učiněných vedením Společnosti a zhodnocení celkové prezentace konsolidované účetní závěrky. Jsme přesvědčeni, že provedený audit poskytuje přiměřený podklad pro vydání výroku.

Podle našeho názoru přiložená konsolidovaná účetní závěrka podává ve všech významných ohledech věrný a poctivý obraz aktiv, závazků a vlastního kapitálu konsolidačního celku AGROFERT HOLDING, a.s. k 31. prosinci 2005, výsledku jeho hospodaření a jeho peněžních toků za rok 2005 v souladu se zákonem o účetnictví a ostatními příslušnými předpisy České republiky.

PricewaterhouseCoopers Audit, s.r.o., se sídlem Kateřinská 40/466, 120 00 Praha 2, IČO: 40765521, zapsaná v obchodním rejstříku vedeném Městským soudem v Praze, oddíl C, vložka 3637, a v seznamu auditorských společností Komory auditorů České republiky pod osvědčením č. 021.

## ZPRÁVA AUDITORA



### ZPRÁVA NEZÁVISLÝCH AUDITORŮ

#### AGROFERT HOLDING, A.S.

Ověřili jsme soulad účetních informací, uvedených na stranách 6 až 10 této konsolidované výroční zprávy, které nejsou součástí konsolidované účetní závěrky k 31. prosinci 2005, s ověřovanou konsolidovanou účetní závěrkou Společnosti. Podle našeho názoru jsou tyto informace ve všech významných ohledech v souladu s touto konsolidovanou účetní závěrkou.

26. července 2006

A handwritten signature in cursive script that reads "PricewaterhouseCoopers".

PricewaterhouseCoopers Audit, s.r.o.  
zastoupená partnerem

A handwritten signature in cursive script that reads "Ing. Petr Šobotník".

Ing. Petr Šobotník  
auditor, osvědčení č. 113

## AUDITOR'S REPORT



**PricewaterhouseCoopers Audit, s.r.o.**  
 Kateřinská 40/466  
 120 00 Prague 2  
 Czech Republic  
 Telephone +420 251 151 111  
 Facsimile +420 251 156 111

## REPORT OF INDEPENDENT AUDITORS

## TO THE SHAREHOLDER OF AGROFERT HOLDING, A.S.

We have audited the accompanying consolidated balance sheet of AGROFERT HOLDING, a.s. ("the Company") as at 31 December 2005, the related consolidated income statement, consolidated cash flow statement and notes for the year then ended presented in the consolidated annual report of the Company on pages 18 to 93 ("the consolidated financial statements"). The consolidated financial statements, which include description of the activities of the Company, and underlying accounting records are the responsibility of the Company's Board of Directors. Our responsibility is to express an opinion on these consolidated financial statements based on our audit.

We conducted our audit in accordance with the Act on Auditors, International Standards on Auditing and related application guidance of the Chamber of Auditors of the Czech Republic. Those auditing standards require that we plan and perform the audit to obtain reasonable assurance as to whether the consolidated financial statements are free of material misstatement. An audit includes examining, on a test basis, evidence supporting the amounts and disclosures in the consolidated financial statements. An audit also includes assessing the accounting principles used and significant estimates made by management, as well as evaluating the overall consolidated financial statement presentation. We believe that our audit provides a reasonable basis for our opinion.

In our opinion the accompanying consolidated financial statements give a true and fair view, in all material respects, of the assets, liabilities and equity of the AGROFERT Group as at 31 December 2005, and the results of its operations and its cash flows for the year then ended in accordance with the Act on Accounting and other relevant legislation of the Czech Republic.

PricewaterhouseCoopers Audit, s.r.o., registered seat Kateřinská 40/466, 120 00 Prague 2, Czech Republic, Identification Number: 40765521, registered with the Commercial Register kept by the Municipal Court in Prague, Section C, Insert 3637, and in the Register of Audit Companies with the Chamber of Auditors of the Czech Republic under Licence No 021.

## AUDITOR'S REPORT



### REPORT OF INDEPENDENT AUDITORS

#### AGROFERT HOLDING, A.S.

We have examined whether the supplementary financial information included in the consolidated annual report of the Company on pages 6 to 10, which does not form part of the consolidated financial statements for the year ended 31 December 2005, is consistent with the audited consolidated financial statements of the Company. In our opinion, all other supplementary information included in the consolidated annual report is consistent with the audited consolidated financial statements in all material respects.

26 July 2006

A handwritten signature in cursive script that reads "PricewaterhouseCoopers".

PricewaterhouseCoopers Audit, s.r.o.  
represented by Partner

A handwritten signature in cursive script that reads "Petr Šobotník".

Petr Šobotník  
Auditor, Licence No. 113

**KONSOLIDOVANÁ ROZVAHA**

k 31. prosinci 2005 (tis. Kč)

	31. prosince 2005	31. prosince 2004
<b>AKTIVA</b>	<b>43 640 864</b>	<b>36 278 376</b>
<b>B. Dlouhodobý majetek</b>	<b>21 501 861</b>	<b>18 286 422</b>
B.I. Dlouhodobý nehmotný majetek	271 939	93 953
B.II. Dlouhodobý hmotný majetek	24 870 797	18 783 224
B.III. Dlouhodobý finanční majetek	516 401	1 089 278
B.IV. Kladný konsolidační rozdíl	534 417	237 912
B.V. Záporný konsolidační rozdíl	-5 528 963	-2 975 637
B.VI. Cenné papíry a podíly v ekvivalenci	837 270	1 057 692
<b>C. Oběžná aktiva</b>	<b>21 970 568</b>	<b>17 892 361</b>
C.I. Zásoby	9 161 385	7 854 865
C.II. Dlouhodobé pohledávky	232 710	178 726
C.III. Krátkodobé pohledávky	10 171 815	8 828 858
C.IV. Krátkodobý finanční majetek	2 404 658	1 029 912
<b>D.I. Časové rozlišení</b>	<b>168 435</b>	<b>99 593</b>
<b>PASIVA</b>	<b>43 640 864</b>	<b>36 278 376</b>
<b>A. Vlastní kapitál</b>	<b>15 783 736</b>	<b>12 151 431</b>
A.I. Základní kapitál	628 000	120 000
A.II. Kapitálové fondy	398 229	485 345
A.III. Rezervní fondy a ostatní fondy ze zisku	389 978	302 617
A.IV. Konsolidovaný výsledek hospodaření minulých let	9 820 275	8 061 068
A.V. Konsolidovaný výsledek hospodaření za účetní období	3 630 545	2 397 114
A.V.1. Konsolidovaný výsledek hospodaření za účetní období bez menšinových podílů	3 434 732	2 202 709
A.V.2. Podíl na výsledku hospodaření v ekvivalenci	195 813	194 405
A.VI. Konsolidační rezervní fond	916 709	785 287
<b>B. Cizí zdroje</b>	<b>22 177 421</b>	<b>18 821 567</b>
B.I. Rezervy	1 105 116	1 141 157
B.II. Dlouhodobé závazky	918 941	803 474
B.III. Krátkodobé závazky	7 616 021	7 376 429
B.IV. Bankovní úvěry a výpomoci	12 537 343	9 500 507
<b>C.I. Časové rozlišení</b>	<b>314 726</b>	<b>246 354</b>
<b>D. Menšinový vlastní kapitál</b>	<b>5 364 981</b>	<b>5 059 024</b>
D.I. Menšinový základní kapitál	4 403 895	4 403 670
D.II. Menšinové kapitálové fondy	133 516	114 013
D.III. Menšinové fondy ze zisku včetně nerozděleného zisku a neuhrazené ztráty minulých let	650 857	469 699
D.IV. Menšinový výsledek hospodaření běžného účetního období	176 713	71 642

**CONSOLIDATED BALANCE SHEET**

as at 31 December 2005 (CZK '000)

	31 December 2005	31 December 2004
<b>Total Assets</b>	<b>43,640,864</b>	<b>36,278,376</b>
<b>B. Fixed Assets</b>	<b>21,501,861</b>	<b>18,286,422</b>
B.I. Intangible fixed assets	271,939	93,953
B.II. Tangible fixed assets	24,870,797	18,783,224
B.III. Long-term financial investments	516,401	1,089,278
B.IV. Goodwill on consolidation	534,417	237,912
B.V. Negative goodwill on consolidation	-5,528,963	-2,975,637
B.VI. Investments in associates	837,270	1,057,692
<b>C. Current Assets</b>	<b>21,970,568</b>	<b>17,892,361</b>
C.I. Inventories	9,161,385	7,854,865
C.II. Long-term receivables	232,710	178,726
C.III. Short-term receivables	10,171,815	8,828,858
C.IV. Financial assets	2,404,658	1,029,912
<b>D.I. Accruals and deferrals</b>	<b>168,435</b>	<b>99,593</b>
<b>Total Equity and Liabilities</b>	<b>43,640,864</b>	<b>36,278,376</b>
<b>A. Equity</b>	<b>15,783,736</b>	<b>12,151,431</b>
A.I. Share capital	628,000	120,000
A.II. Capital contributions	398,229	485,345
A.III. Reserve funds	389,978	302,617
A.IV. Consolidated Retained earnings	9,820,275	8,061,068
A.V. Consolidated net profit or loss for the current period net of minority interests	3,630,545	2,397,114
A.V.1. Consolidated profit or loss for the current period	3,434,732	2,202,709
A.V.2. Income from associates	195,813	194,405
A.VI. Consolidation reserve fund	916,709	785,287
<b>B. Liabilities</b>	<b>22,177,421</b>	<b>18,821,567</b>
B.I. Provisions	1,105,116	1,141,157
B.II. Long-term liabilities	918,941	803,474
B.III. Short-term liabilities	7,616,021	7,376,429
B.IV. Bank loans and overdrafts	12,537,343	9,500,507
<b>C.I. Accruals and deferrals</b>	<b>314,726</b>	<b>246,354</b>
<b>D. Minority interests</b>	<b>5,364,981</b>	<b>5,059,024</b>
D.I. Minority share capital	4,403,895	4,403,670
D.II. Minority capital contributions	133,516	114,013
D.III. Minority profit funds and retained earnings	650,857	469,699
D.IV. Minority profit or loss for the current period	176,713	71,642

## KONSOLIDOVANÝ VÝKAZ ZISKU A ZTRÁTY

za rok končící 31. prosince 2005 (tis. Kč)

	2005	2004
I. Tržby za prodej zboží	26 030 003	21 496 679
A. Náklady vynaložené na prodané zboží	23 471 777	19 315 886
<b>+</b> <b>Obchodní marže</b>	<b>2 558 226</b>	<b>2 180 793</b>
II. Výkony	41 026 359	29 736 064
B. Výkonová spotřeba	31 703 707	22 884 756
<b>+</b> <b>Přidaná hodnota</b>	<b>11 880 878</b>	<b>9 032 101</b>
C. Osobní náklady	5 660 396	4 096 555
D. Daně a poplatky	237 739	130 985
E. Odpisy dlouhodobého nehmotného a hmotného majetku	2 498 751	2 010 448
Zúčtování záporného konsolidačního rozdílu	1 344 343	824 302
Zúčtování kladného konsolidačního rozdílu	118 901	59 231
III. Tržby z prodeje dlouhodobého majetku a materiálu	806 986	628 849
F. Zůstatková cena prodaného dlouhodobého majetku a materiálu	595 871	470 655
G. Zvýšení (+) / snížení (-) rezerv a opravných položek v provozní oblasti	2 597 072	-291 362
IV. Ostatní provozní výnosy	5 211 988	1 674 298
H. Ostatní provozní náklady	2 725 869	2 392 690
<b>* Konsolidovaný provozní výsledek hospodaření</b>	<b>4 809 596</b>	<b>3 290 348</b>
I. Tržby z prodeje cenných papírů a podílů	40 306	238 443
J. Prodané cenné papíry a podíly	66 820	58 727
V. Výnosy z dlouhodobého finančního majetku	66 645	12 014
VI. Výnosy z krátkodobého finančního majetku	75	1 274
K. Náklady z finančního majetku	669	
VII. Výnosy z přecenění cenných papírů a derivátů	95 074	98 034
L. Náklady z přecenění cenných papírů a derivátů	27 485	8 140
M. Zvýšení (+) / snížení (-) rezerv a opravných položek ve finanční oblasti	-91 581	18 617
VIII. Výnosové úroky	59 756	35 033
N. Nákladové úroky	482 498	416 393
IX. Ostatní finanční výnosy	615 635	505 309
O. Ostatní finanční náklady	797 819	664 581
<b>* Konsolidovaný finanční výsledek hospodaření</b>	<b>-406 219</b>	<b>-276 351</b>
P. Daň z příjmů za běžnou činnost	791 932	739 646
P.1. - splatná	708 304	688 459
P.2. - odložená	83 628	51 187
<b>** Konsolidovaný výsledek hospodaření za běžnou činnost</b>	<b>3 611 445</b>	<b>2 274 351</b>
<b>*** Konsolidovaný výsledek hospodaření za účetní období bez podílu ekvivalence</b>	<b>3 611 445</b>	<b>2 274 351</b>
<b>z toho:</b> Konsolidovaný výsledek hospodaření za účetní období bez menšinových podílů	3 434 732	2 202 709
Menšinový výsledek hospodaření běžného účetního období	176 713	71 642
Podíl na výsledku hospodaření v ekvivalenci	195 813	194 405
<b>*** Konsolidovaný výsledek hospodaření za účetní období (+/-)</b>	<b>3 630 545</b>	<b>2 397 114</b>

**CONSOLIDATED INCOME STATEMENT**

for the year ended 31 December 2005 (CZK '000)

	2005	2004
I. Sales of goods	26,030,003	21,496,679
A. Cost of goods sold	23,471,777	19,315,886
<b>+ Gross profit</b>	<b>2,558,226</b>	<b>2,180,793</b>
II. Sales of production	41,026,359	29,736,064
B. Cost of sales	31,703,707	22,884,756
<b>+ Added value</b>	<b>11,880,878</b>	<b>9,032,101</b>
C. Staff costs	5,660,396	4,096,555
D. Taxes and fees	237,739	130,985
E. Depreciation of fixed assets	2,498,751	2,010,448
Amortization of negative goodwill	1,344,343	824,302
Amortization of goodwill	118,901	59,231
III. Sales of fixed assets and materials	806,986	628,849
F. Net book amount of long-term assets and raw materials sold	595,871	470,655
G. Increase/(decrease) in operating provisions and complex prepaid expenses	2,597,072	-291,362
IV. Other operating income	5,211,988	1,674,298
H. Other operating charges	2,725,869	2,392,690
<b>* Consolidated operating result</b>	<b>4,809,596</b>	<b>3,290,348</b>
I. Income from sale of securities and shares	40,306	238,443
J. Securities and shares sold	66,820	58,727
V. Income from long-term investments	66,645	12,014
VI. Income from short-term investments	75	1,274
K. Costs from financial assets	669	
VII. Gain on revaluation of securities and derivatives	95,074	98,034
L. Loss on revaluation of securities and derivation	27,485	8,140
M. Increase/(decrease) in financial provisions	-91,581	18,617
VIII. Interest income	59,756	35,033
N. Interest expense	482,498	416,393
IX. Other financial income	615,635	505,309
O. Other financial expense	797,819	664,581
<b>* Consolidated financial result</b>	<b>-406,219</b>	<b>-276,351</b>
P. Tax on profit or loss on ordinary activities	791,932	739,646
P.1. - current	708,304	688,459
P.2. - deferred	83,628	51,187
<b>** Consolidated profit or loss from ordinary activities after taxation</b>	<b>3,611,445</b>	<b>2,274,351</b>
<b>*** Consolidated net profit or loss for the financial period before income from associates</b>	<b>3,611,445</b>	<b>2,274,351</b>
<b>of which:</b> Profit or loss before minority interests	3,434,732	2,202,709
Minority interests	176,713	71,642
Income from associates	195,813	194,405
<b>*** Consolidated net profit or loss for the financial period</b>	<b>3,630,545</b>	<b>2,397,114</b>

## KONSOLIDOVANÝ PŘEHLED O PENĚŽNÍCH TOCÍCH

za rok končící 31. prosince 2005

Peněžní toky z provozní činnosti	2005	2004
	tis. Kč	tis. Kč
<b>Konsolidovaný zisk z běžné činnosti před zdaněním</b>	<b>4 599 190</b>	<b>3 208 402</b>
<b>A.1 Úpravy o nepeněžní operace:</b>		
A.1.1 Odpisy dlouhodobého majetku	2 498 751	2 010 448
A.1.2 Zúčtování konsolidačních rozdílů	-1 225 442	- 765 071
A.1.3 Změna stavu opravných položek a rezerv	2 505 491	- 272 745
A.1.4 Zisk (-) / ztráta (+) z prodeje dlouhodobého majetku	-134 267	- 308 675
A.1.5 Podíl na hospodářském výsledku v ekvivalenci	-195 813	-194 405
A.1.6 Vyúčtované nákladové a výnosové úroky	422 742	381 360
<b>A.* Čistý peněžní tok z provozní činnosti před zdaněním, změnami pracovního kapitálu a mimořádnými položkami</b>	<b>8 470 652</b>	<b>4 059 314</b>
<b>A.2 Změny stavu nepeněžních složek pracovního kapitálu:</b>		
A.2.1 Změna stavu pohledávek a přechodných účtů aktiv	-507 393	- 86 170
A.2.2 Změna stavu krátkodobých závazků a přechodných účtů pasiv	-1 584 601	1 601 492
A.2.3 Změna stavu zásob	756 862	- 1 983 570
<b>A.** Čistý peněžní tok z provozní činnosti před zdaněním a mimořádnými položkami</b>	<b>7 135 520</b>	<b>3 591 066</b>
A.3 Výdaje z plateb úroků bez kapitalizovaných úroků	- 482 498	- 416 393
A.4 Přijaté úroky	59 756	35 033
A.5 Zaplacená daň z příjmů za běžnou činnost	-1 004 728	- 564 911
A.6 Dividendy z cenných papírů v ekvivalenci	202 621	152 803
<b>A *** Čistý peněžní tok z provozní činnosti</b>	<b>5 910 671</b>	<b>2 797 598</b>

## CONSOLIDATED CASH FLOW STATEMENT

for the year ended 31 December 2005

Cash flow from operating activities	2005	2004
	in CZK '000	in CZK '000
<b>Consolidated net profit on ordinary activities before tax</b>	<b>4,599,190</b>	<b>3,208,402</b>
<b>A.1</b> Adjustments for non-cash movements:		
<b>A.1.1</b> Depreciation of fixed assets	2,498,751	2,010,448
<b>A.1.2</b> Amortisation of Goodwill / Negative Goodwill	-1,225,442	- 765,071
<b>A.1.3</b> Changes in provisions	2,505,491	- 272,745
<b>A.1.4</b> Profit (-) / loss (+) from disposal of fixed assets	-134,267	- 308,675
<b>A.1.5</b> Share in the profits of associates	-195,813	-194,405
<b>A.1.6</b> Net interest expense and income	422,742	381,360
<b>A.*</b> <b>Net cash flow from ordinary activities before tax, changes in working capital and extraordinary items</b>	<b>8,470,652</b>	<b>4,059,314</b>
<b>A.2</b> Working capital changes:		
<b>A.2.1</b> Change in receivables and prepayments	-507,393	- 86,170
<b>A.2.2</b> Change in short-term payables and accruals	-1,584,601	1,601,492
<b>A.2.3</b> Change in inventories	756,862	- 1,983,570
<b>A.**</b> <b>Net cash flow from ordinary activities before tax and extraordinary items</b>	<b>7,135,520</b>	<b>3,591,066</b>
<b>A.3</b> Interest paid net of capitalised interest	- 482,498	- 416,393
<b>A.4</b> Interest received	59,756	35,033
<b>A.5</b> Income tax on ordinary activities paid	-1,004,728	- 564,911
<b>A.6</b> Dividends received	202,621	152,803
<b>A ***</b> <b>Net cash flow from ordinary activities</b>	<b>5,910,671</b>	<b>2,797,598</b>

**KONSOLIDOVANÝ PŘEHLED O PENĚŽNÍCH TOCÍCH (pokračování)**  
**za rok končící 31. prosince 2005**

		2005	2004
		tis. Kč	tis. Kč
<b>Peněžní toky z investiční činnosti</b>			
<b>B.1</b>	Peněžní prostředky z pořízení nově zařazených ovládaných a řízených společností	687 925	165 148
<b>B.2</b>	Výdaje spojené s nabytím dlouhodobého majetku	-5 437 227	- 3 655 141
<b>B.3</b>	Příjmy z prodeje dlouhodobého majetku	757 585	612 603
<b>B***</b>	<b>Čistý peněžní tok z investiční činnosti</b>	<b>-3 991 717</b>	<b>- 2 877 390</b>
<b>Peněžní toky z finanční činnosti</b>			
<b>C.1</b>	Změna stavu dlouhodobých, popř. krátkodobých závazků	-496 485	- 431 737
<b>C.2</b>	Dopady změn vlastního kapitálu na peněžní prostředky:		
<b>C.2.1</b>	Vyplacení podílu na vlastním kapitálu a výplata tantiém	-30 901	- 15 583
<b>C.2.2</b>	Přímé platby na vrub fondů	-16 822	- 13 463
<b>C***</b>	<b>Čisté peněžní toky z finanční činnosti</b>	<b>-544 208</b>	<b>- 460 783</b>
	<b>Čisté zvýšení / snížení peněžních prostředků a peněžních ekvivalentů</b>	<b>1 374 746</b>	<b>- 540 575</b>
	<b>Stav peněžních prostředků a peněžních ekvivalentů na počátku roku</b>	<b>1 029 912</b>	<b>1 570 487</b>
	<b>Stav peněžních prostředků a peněžních ekvivalentů na konci roku</b>	<b>2 404 658</b>	<b>1 029 912</b>

**CONSOLIDATED CASH FLOW STATEMENT (cont.)**  
**for the year ended 31 December 2005**

		2005	2004
		in CZK '000	in CZK '000
<b>Cash flow from investing activities</b>			
<b>B.1</b>	Cash flows from acquisition of new subsidiaries	687,925	165,148
<b>B.2</b>	Acquisition of fixed assets	-5,437,227	- 3,655,141
<b>B.3</b>	Proceeds from sale of fixed assets	757,585	612,603
<b>B***</b>	<b>Net cash flow from investing activities</b>	<b>-3,991,717</b>	<b>- 2,877,390</b>
<b>Cash flow from financing activities</b>			
<b>C.1</b>	Change in long-term and short-term liabilities	-496,485	- 431,737
<b>C.2</b>	Changes in equity:		
<b>C.2.1</b>	Dividends and board remuneration	-30,901	- 15,583
<b>C.2.2</b>	Direct payments from reserve funds	-16,822	- 13,463
<b>C***</b>	<b>Net cash flow from financing activities</b>	<b>-544,208</b>	<b>- 460,783</b>
<b>Net increase / (decrease) in cash and cash equivalents</b>		<b>1,374,746</b>	<b>- 540,575</b>
<b>Cash and cash equivalents at the beginning of the year</b>		<b>1,029,912</b>	<b>1,570,487</b>
<b>Cash and cash equivalents at the end of the year</b>		<b>2,404,658</b>	<b>1,029,912</b>

## 1 ROZSAH KONSOLIDACE

Skupina společností je tvořena řídicí společností AGROFERT HOLDING, a.s., společnostmi ovládanými, řízenými, společnostmi pod podstatným vlivem a společnostmi spoluovládanými („konsolidační celek“ nebo „skupina“). Definice těchto společností je uvedena níže.

### (a) Společnosti ovládané, řízené

Společností ovládanou, řízenou se pro účely konsolidace rozumí společnost, v níž řídicí společnost vykonává rozhodující vliv prostřednictvím:

- přímého nebo nepřímého uplatňování více než 50 % hlasovacích práv ovládané, řízené společnosti nebo
- prokazatelného ovládnutí operativních a strategických politik a přitom řídicí společnost je současně v dané společnosti akcionářem nebo společníkem.

Tyto společnosti jsou konsolidovány metodou plné konsolidace.

### (b) Společnosti pod podstatným vlivem

Společností pod podstatným vlivem se pro účely konsolidace rozumí společnost, v níž řídicí společnost vykonává podstatný vliv, tzn. že vlastní přímo nebo nepřímo nejméně 20 % a nejvýše 50 % uplatňovaných hlasovacích práv v této společnosti, nebo pokud na základě jiných skutečností vyplývá významná účast na ovládnutí finančních a provozních politik společnosti pod podstatným vlivem, která však není vlivem rozhodujícím nebo společným.

Tyto společnosti jsou konsolidovány ekvivalenční metodou.

### (c) Společnosti spoluovládané

Společností spoluovládanou se rozumí společnost, ve které řídicí společnost vykonává přímo nebo nepřímo společný vliv. Společným vlivem řídicí společnosti ve společném podniku se rozumí, že společný podnik je ovládán společně s jednou nebo více společnostmi, které nejsou zahrnuty do konsolidace a nejedná se o rozhodující nebo podstatný vliv. Toto společné ovládnutí musí být zakotveno v dohodě mezi spoluovládajícími společnostmi.

Tyto společnosti jsou konsolidovány poměrnou metodou.

### (d) Konsolidace zahraničních společností řízených, ovládaných, pod podstatným vlivem a spoluovládaných

Rozvahy a výkazy zisku a ztráty zahraničních společností zahrnutých do konsolidace byly přepočteny kurzem České národní banky k datu účetní závěrky.

## 1 SCOPE OF CONSOLIDATION

The Group of companies comprises the parent company AGROFERT HOLDING, a.s., subsidiaries, associates and joint ventures (hereinafter referred to as the „consolidated group“ or the „group“). The description of the relevant companies is given below.

### (a) Subsidiary companies

For consolidation purposes, the term “subsidiary” refers to a company in which the parent company has decisive control via:

- Direct or indirect enforcement of more than 50% of the voting rights of the subsidiary company; or
- Demonstrable control of operative and strategic policies, wherein the parent company is also a shareholder/partner in the given company.

These companies are consolidated using the “full consolidation” method.

### (b) Associates

For consolidation purposes, the term “associate” refers to a company in which the parent company has substantial control, i.e. it directly or indirectly owns at least 20% but no more than 50% of the enforceable voting rights in this company, or if other circumstances establish a significant participation in the control of the financial and operating policies in the company, but such participation does not qualify as decisive control or joint control.

These companies are consolidated using the “equity” method.

### (c) Joint ventures

The term “joint venture” refers to a company where the parent company directly or indirectly has joint control. The parent company's joint control in a joint venture means that the joint venture is jointly controlled along by one or more other companies not included in consolidation and where the company does not have either decisive or substantial control. This joint control must be specified in an agreement between the jointly controlling companies.

Those companies are consolidated using “proportionate” method.

### (d) Consolidation of foreign subsidiaries, associates and joint ventures

Balance sheets and Profit and Loss Accounts of foreign companies included in the consolidation were translated using the exchange rate of the Czech National Bank valid as at the balance sheet date.

## 1 ROZSAH KONSOLIDACE (pokračování)

## (e) Vymezení konsolidačního celku

Řídící společnost: AGROFERT HOLDING, a.s. (dále „Společnost“)  
Sídlo: Roháčova 83/1099, 130 00 Praha 3, identifikační číslo: 26185610  
Datum zápisu do obchodního rejstříku: 1. července 2000

1. ledna 2005 došlo ke změně řídicí společnosti z AGROFERT a.s. na AGROFERT HOLDING, a.s. z důvodu fúze sloučením společností AGROFERT HOLDING, a.s., AGROFERT a.s. a AGROPROFIT spol. s r.o., kde AGROFERT HOLDING, a.s. byla nástupnickou společností.

S rozhodným dnem k 1. lednu 2004 se společnost AGROFERT a.s. fúzovala se společností AGROTER s.r.o., kde AGROFERT a.s. byla nástupnickou společností.

## Společnosti ovládané, řízené:

Poř. číslo	Ovládané společnosti	Sídlo společnosti	Přep. podíl na ZK v %	Bezprostřední vlastník
1	AGF - K, a.s.	Praha 3, Roháčova 1101/89, PSČ 130 00	100,00	AGROFERT HOLDING, a.s.
2	AGROPODNIK, akciová společnost	Fraňa Mojtu 23, Nitra 949 01	54,25	PREFERT a.s.
3	AGROPODNIK Jindřichův Hradec, a.s.	Jindřichův Hradec, Jiráskovo předměstí č. 630	58,78	AGROALFA a.s., AGROBETA Pelhřimov s.r.o.
4	Agropodnik Mělník, a.s.	Mělník, Pražská 530	61,05	AGROFERT HOLDING, a.s., Zemědělské zásobování a nákup v Mělníku, a.s, Velkovýkrmny Mělník a.s.
5	AGROPODNIK, akciová společnost	Podivín, Rakvícká čp. 862, PSČ 691 45	100,00	ZZN POMORAVÍ a.s.
6	Agropodnik Sládkovičovo, a.s.	1356, Sládkovičovo 925 21	91,70	Duslo, a.s.
7	Agropodnik a. s. Trnava	Malženická 1, Trnava 917 01	64,53	PREFERT a.s.
8	AGRARIA a.s.	P. Pázmánya 3, Šaľa 927 00	55,72	PREFERT a.s.
9	AGROALFA a.s.	Pelhřimov, Rynářská č. 1742, PSČ 393 87	84,85	AGROFERT HOLDING, a.s.
10	AGROBETA Pelhřimov s.r.o.	Pelhřimov, Rynářská 1742, PSČ 393 87	84,85	AGROALFA a.s.
11	AGROBOHEMIE a.s.	Praha 3, Roháčova 1099/83, PSČ 130 00	50,00	DEZA, a.s.
12	AGROCENTRA, akciová společnost Michalovce	Ul. pekárenská 5823/1, Michalovce 071 01	67,99	AGROFERT Slovakia a.s.
13	AGROFERT Slovakia a.s.	Nobelova 34, Bratislava 836 05	100,00	Duslo, a.s., FERTAGRA S.A.
14	AGS České Budějovice a.s.	Mydlovary 90, PSČ 373 49	91,53	ZZN Pelhřimov a. s.
15	Agroslužby Havlíčkův Brod, a.s.	Havlíčkův Brod, Baštínov 117	91,57	ZZN Havlíčkův Brod a.s.
16	Agroslužby a. s.	Cheb – Švédský vrch, Podhradská č.p. 2239, PSČ 350 02	62,55	Agroservis Tachov, a.s.
17	Agroservis Tachov, a. s.	Bor čp. 644, PSČ 348 02	100,00	AGROFERT HOLDING, a.s.
18	Agroslužby Žatec, a.s.	Žatec, Staňkovičská čp. 2842, PSČ 438 01	54,99	Lovochemie, a.s. , AGROFERT HOLDING, a.s., ZZN Rakovník, a.s.
19	Agrochemický podnik, s.r.o.	Lučenecká, Velký Krtíš 990 01	58,09	Duslo, a.s.

## 1 SCOPE OF CONSOLIDATION (cont.)

## (e) Definition of the Group

Parent company: AGROFERT HOLDING, a.s. (hereinafter referred to as the „Company“)

Registered office: Roháčova 83/1099, 130 00 Prague 3, Company ID No.: 26185610

Date of registration in the Commercial Register: 1 July 2000

On 1 January 2005, the parent company was changed from AGROFERT a.s. to AGROFERT HOLDING, a.s. as a result of the merger of the companies AGROFERT HOLDING, a.s., AGROFERT a.s. and AGROPROFIT spol. s r.o., where AGROFERT HOLDING, a.s. was the successor company.

As at the effective date of 1 January 2004, the company AGROFERT a.s. merged with AGROTER s.r.o., where AGROFERT a.s. was the successor company.

## Subsidiaries:

No.	Subsidiaries	Registered office	Indirect interest in reg. cap. in%	Direct holder
1	AGF - K, a.s.	Praha 3, Roháčova 1101/89, Postal Code 130 00	100.00	AGROFERT HOLDING, a.s.
2	AGROPODNIK, akciová spoločnosť	Fraňa Mojtu 23, Nitra 949 01	54.25	PREFERT a.s.
3	AGROPODNIK Jindřichův Hradec, a.s.	Jindřichův Hradec, Jiráskovo předměstí 630	58.78	AGROALFA a.s., AGROBETA Pelhřimov s.r.o., AGROFERT HOLDING, a.s., Zemědělské zásobování a nákup v Mělníku, a.s, Velkovýkrmny Mělník a.s.
4	Agropodnik Mělník, a.s.	Mělník, Pražská 530	61.05	
5	AGROPODNIK, akciová spoločnosť	Podivín, Rakvícká 862, Postal Code 691 45	100.00	ZZN POMORAVÍ a.s.
6	Agropodnik Sládkovičovo, a.s.	1356, Sládkovičovo 925 21	91.70	Duslo, a.s.
7	Agropodnik a. s. Trnava	Malženičká 1, Trnava 917 01	64.53	PREFERT a.s.
8	AGRARIA a.s.	P. Pázmány 3, Šaľa 927 00	55.72	PREFERT a.s.
9	AGROALFA a.s.	Pelhřimov, Rynářská č. 1742, Postal Code 393 87	84.85	AGROFERT HOLDING, a.s.
10	AGROBETA Pelhřimov s.r.o.	Pelhřimov, Rynářská 1742, Postal Code 393 87	84.85	AGROALFA a.s.
11	AGROBOHEMIE a.s.	Praha 3, Roháčova 1099/83, Postal Code 130 00	50.00	DEZA, a.s.
12	AGROCENTRA, akciová spoločnosť Michalovce	Ul. pekárenská 5823/1, Michalovce 071 01	67.99	AGROFERT Slovakia a.s.
13	AGROFERT Slovakia a.s.	Nobelova 34, Bratislava 836 05	100.00	Duslo, a.s., FERTAGRA S.A.
14	AGS České Budějovice a.s.	Mydlovary 90, Postal Code 373 49	91.53	ZZN Pelhřimov a. s.
15	Agroslužby Havlíčkův Brod, a.s.	Havlíčkův Brod, Baštínov 117	91.57	ZZN Havlíčkův Brod a.s.
16	Agroslužby a. s.	Cheb – Švédský vrch, Podhradská 2239, Postal Code 350 02	62.55	Agroservis Tachov, a.s.
17	Agroservis Tachov, a. s.	Bor čp. 644, Postal Code 348 02	100.00	AGROFERT HOLDING, a.s.
18	Agroslužby Žatec, a.s.	Žatec, Staňkovičská 2842, Postal Code 438 01	54.99	Lovochemie, a.s. , AGROFERT HOLDING, a.s., ZZN Rakovník, a.s.
19	Agrochemický podnik, s.r.o.	Lučenecká, Velký Krtíš 990 01	58.09	Duslo, a.s.

## 1 ROZSAH KONSOLIDACE (pokračování)

## (e) Vymezení konsolidačního celku (pokračování)

## Společnosti ovládané, řízené (pokračování):

Poř. číslo	Ovládané společnosti	Sídlo společnosti	Přep. podíl na ZK v %	Bezprostřední vlastník
20	Agrochemický podnik Levice a.s.	Kalnická cesta 12, Levice 934 03	58,98	LEVFERT s.r.o
21	Agrochemický podnik Trenčín, a. s.	Jilemnického 2, Trenčín 911 01	79,82	PREFERT a.s.
22	ALIACHEM a.s.	Pardubice, Semtín, Pardubice čp. 103, PSČ 532 17	32,18	AGROBOHEMIE a.s., Deza, a.s.
23	AVION Invest, a.s.	areál Duslo, a.s., Šaľa 927 03	100,00	AGROFERT HOLDING, a.s.
24	CECHEM – Správa kapitálových účastí, a.s.	Přerov, Nábř. Dr. E. Beneše 24, PSČ 750 62	100,00	AGROFERT HOLDING, a.s.
25	DEZA, a.s.	Valašské Meziříčí, Masarykova č.p. 753, PSČ 757 28	100,00	CECHEM – Správa kapitálových účastí, a.s.
26	DEZA POLSKA Sp. z o.o.	Štětín, Bytomska 9, Polsko	100,00	DEZA, a.s.
27	Duslo, a.s.	Administrativna budova, ev. č. 1236, Šaľa 927 03	100,00	AVION Invest, a.s.
28	ELDUS, a.s.	Areál Duslo, a.s., Šaľa 927 03	51,00	Duslo, a.s.
29	Energetika Chropyně, a.s.	Chropyně, Komenského 75, okres Kroměříž, PSČ 768 11	32,18	ALIACHEM, a.s.
30	FATRA - HIF, s.r.o.	Staré Město, Brněnská 1711, PSČ 686 03	32,18	ALIACHEM, a.s.
31	FERTAGRA Deutschland GmbH	Frankfurt am Main, Tucholskystrasse 57, Německo	60,00	AGROFERT HOLDING, a.s.
32	FERTAGRA S.A.	Zug, Poststrasse 30, Švýcarsko	100,00	AGROFERT HOLDING, a.s.
33	GA GRANCHEM a.s.	Nymburk, Pražská čp. 2214, PSČ 288 02	100,00	AGROFERT HOLDING, a.s.
34	Hepek, s.r.o.	Brno-Zábřovice, Cejl 85 č.p. 814, PSČ 602 00	100,00	PENAM, a.s.
35	IMOBA, a.s.	Praha 3, Roháčova č.p. 1099 č.or.83, PSČ 130 00	100,00	FERTAGRA S.A.
36	Istrochem, a.s.	Nobelova 34, Bratislava 836 05	100,00	Duslo, a.s.
37	ISTROCHEM INŽINIERING, s.r.o.	Nobelova 34, Bratislava 836 05	100,00	Istrochem, a.s.
38	ISTROCHEM PLASTY, s.r.o.	Nobelova 34, Bratislava 836 05	100,00	Istrochem, a.s.
39	JAVEMA a.s.	Kasalice	66,07	ZZN Pardubice, a.s.
40	Kostecké uzeniny a.s.	Kostelec 60, PSČ 588 61	79,03	AGROFERT HOLDING, a.s.
41	Kostecké uzeniny s.r.o.	Ulica SNP 297, Limbach 900 91	79,03	Kostecké uzeniny a.s.
42	LEVFERT s.r.o	Nobelova 34, Bratislava 836 05	99,49	PREFERT a.s.
43	LIPRA a.s.	Libřice čp. 99, PSČ 503 44	74,49	ZZN Pardubice, a.s.
44	Lovochemie, a.s.	Lovosice, Tereziánská 57, PSČ 410 17	50,00	AGROBOHEMIE a.s.
45	MASNA Studená, a.s.	Studená, Masná ul. 480, PSČ 378 56	72,19	AGROFERT HOLDING, a.s.
46	Maso Planá, a.s.	Planá nad Lužnicí, Průmyslová 499, PSČ 391 11	100,00	AGROFERT HOLDING, a.s.
47	NAVOS, a.s.	Kroměříž, Čelakovského 1858, PSČ 767 16	89,11	AGROFERT HOLDING, a.s.

## 1 SCOPE OF CONSOLIDATION (cont.)

## (e) Definition of the Group (cont.)

## Subsidiaries (cont.):

No.	Subsidiaries	Registered office	Indirect interest in reg. cap. in%	Direct holder
20	Agrochemický podnik Levice a.s.	Kalnická cesta 12, Levice 934 03	58.98	LEVFERT s.r.o
21	Agrochemický podnik Trenčín, a. s.	Jilemnického 2, Trenčín 911 01	79.82	PREFERT a.s.
22	ALIACHEM a.s.	Pardubice, Semtín, Pardubice 103, Postal Code 532 17	32.18	AGROBOHEMIE a.s., Deza, a.s.
23	AVION Invest, a.s.	areál Duslo, a.s., Šaľa 927 03	100.00	AGROFERT HOLDING, a.s.
24	CECHEM – Správa kapitálových účastí, a.s.	Přerov, Nábř. Dr. E. Beneše 24, Postal Code 750 62	100.00	AGROFERT HOLDING, a.s.
25	DEZA, a.s.	Valašské Meziříčí, Masarykova 753, Postal Code 757 28	100.00	CECHEM – Správa kapitálových účastí, a.s.
26	DEZA POLSKA Sp. z o.o.	Štětín, Bytomska 9, Polsko	100.00	DEZA, a.s.
27	Duslo, a.s.	Administrative build. 1236, Šaľa 927 03	100.00	AVION Invest, a.s.
28	ELDUS, a.s.	Areál Duslo, a.s., Šaľa 927 03	51.00	Duslo, a.s.
29	Energetika Chropyně, a.s.	Chropyně, Komenského 75, okres Kroměříž, Postal Code 768 11	32.18	ALIACHEM, a.s.
30	FATRA - HIF, s.r.o.	Staré Město, Brněnská 1711, Postal Code 686 03	32.18	ALIACHEM, a.s.
31	FERTAGRA Deutschland GmbH	Frankfurt am Main, Tucholskystrasse 57, Německo	60.00	AGROFERT HOLDING, a.s.
32	FERTAGRA S.A.	Zug, Poststrasse 30, Švýcarsko	100.00	AGROFERT HOLDING, a.s.
33	GA GRANCHEM a.s.	Nymburk, Pražská 2214, Postal Code 288 02	100.00	AGROFERT HOLDING, a.s.
34	Hepek, s.r.o.	Brno-Zábřdovice, Cejl 85, street no. 814, Postal Code 602 00	100.00	PENAM, a.s.
35	IMOPA, a.s.	Praha 3, Roháčova 1099, street no. 83, Postal Code 130 00	100.00	FERTAGRA S.A.
36	Istrochem, a.s.	Nobelova 34, Bratislava 836 05	100.00	Duslo, a.s.
37	ISTROCHEM INŽINIERING, s.r.o.	Nobelova 34, Bratislava 836 05	100.00	Istrochem, a.s.
38	ISTROCHEM PLASTY, s.r.o.	Nobelova 34, Bratislava 836 05	100.00	Istrochem, a.s.
39	JAVEMA a.s.	Kasalice	66.07	ZZN Pardubice, a.s.
40	Kostelecké uzeniny a.s.	Kostelec 60, Postal Code 588 61	79.03	AGROFERT HOLDING, a.s.
41	Kostelecké uzeniny s.r.o.	Ulica SNP 297, Limbach 900 91	79.03	Kostelecké uzeniny a.s.
42	LEVFERT s.r.o	Nobelova 34, Bratislava 836 05	99.49	PREFERT a.s.
43	LIPRA a.s.	Libřice 99, Postal Code 503 44	74.49	ZZN Pardubice, a.s.
44	Lovochemie, a.s.	Lovosice, Terezińska 57, Postal Code 410 17	50.00	AGROBOHEMIE a.s.
45	MASNA Studená, a.s.	Studená, Masná ul. 480, Postal Code 378 56	72.19	AGROFERT HOLDING, a.s.
46	Maso Planá, a.s.	Planá nad Lužnicí, Průmyslová 499, Postal Code 391 11	100.00	AGROFERT HOLDING, a.s.
47	NAVOS, a.s.	Kroměříž, Čelakovského 1858, Postal Code 767 16	89.11	AGROFERT HOLDING, a.s.

## 1 ROZSAH KONSOLIDACE (pokračování)

## (e) Vymezení konsolidačního celku (pokračování)

## Společnosti ovládané, řízené (pokračování):

Poř. číslo	Ovládané společnosti	Sídlo společnosti	Přep. podíl na ZK v %	Bezprostřední vlastník
48	PENAM, a.s.	Brno, Cejl 38	100,00	AGROFERT HOLDING, a.s.
49	Poděbradská blata, a.s.	Kouty čp. 50, PSČ 290 01	67,40	AGROFERT HOLDING, a.s.
50	Polnochem, akciová společnost	Karpatská 6, Bratislava 811 05	92,00	PREFERT a.s.
51	Polnochem Trnava, s.r.o.	Malženická 3, Trnava 917 08	52,74	Polnochem, akciová společnost, Agropodnik a. s. Trnava
52	Polnonákup - Novohrad, a.s.	Podjavorinskej 21, Lučenec 984 24	51,98	Agrochemický podnik Levice a.s.
53	Praga Mineral spol. s r.o.	Dymokury, Osvobození 168, PSČ 289 01	67,40	Poděbradská blata, a.s.
54	PREFERT a.s.	Nobelova 34, Bratislava 836 05	100,00	Duslo, a.s.
55	PREFERT - OSIVÁ s.r.o.	Štrková 1, Marcelová 946 32	100,00	PREFERT a.s.
56	PRECHEZA a.s.	Přerov, Nábř. Dr. E. Beneše 24, PSČ 751 62	100,00	AGROFERT HOLDING, a.s.
57	První zemědělská Záhornice, a.s.	Záhornice čp. 204, PSČ 289 03	43,41	ZZN Polabí, a.s.
58	ROFERT s.r.o.	Jovická cesta 2081, Rožňava 048 01	67,99	AGROCENTRA, akciová společnost Michalovce
59	SK-Istromex, a.s.	Nobelova č. 34 Bratislava 836 05	100,00	Istrochem, a.s.
60	SVUM, a.s.	areál Duslo, a.s. - dielne ev.č. 1072, Šaľa 927 03	100,00	Duslo, a.s.
61	Vagus, a.s.	Seberíniho 2, Bratislava 827 31	66,00	Duslo, a.s.
62	Velkovýkrmny Mělník a.s.	Úžice, Červená Lhota 1, PSČ 277 45	52,67	Zemědělské zásobování a nákup v Mělníku, a.s., Agropodnik Mělník, a.s.
63	VUCHT a.s.	Nobelova 34, Bratislava 836 03	81,01	Duslo, a.s.
64	Výzkumný ústav organických syntéz a.s.	Rybitví 296, 532 18 Pardubice 20	32,18	ALIACHEM, a.s.
65	VYPRA, a.s.	Vičkovice v Podkrkonoší čp. 110, PSČ 544 44	77,16	ZZN Pardubice, a.s.
66	Zemědělská akciová společnost Podchotutí, a.s.	Křívec 2, okres Nymburk, PSČ 289 33	47,70	ZZN Polabí, a.s., ZENA - zemědělský nákup a.s., Poděbradská blata, a.s.
67	ZENA - zemědělský nákup a.s.	Mladá Boleslav, Palackého 863, PSČ 293 01	50,28	ZZN Polabí, a.s.
68	ZENZA Znojmo, a.s.	Znojmo – Přímětice čp. 312, PSČ 669 04	87,86	AGROFERT HOLDING, a.s.
69	ZEVA CHLÍSTOVICE, a.s.	Chlístovice 28, PSČ 284 01	32,55	ZZN Polabí, a.s.
70	ZZN AGRO Pelhřimov s.r.o.	Pelhřimov, Nádražní 805, PSČ 393 01	100,00	ZZN Pelhřimov a. s.
71	ZZN Havlíčkův Brod a.s.	Havlíčkův Brod, Havířská 1059, PSČ 580 01	100,00	AGROFERT HOLDING, a.s.
72	Zemědělské zásobování a nákup v Mělníku, a.s.	Mělník, Kokořínská č.p. 2981, PSČ 276 01	100,00	AGROFERT HOLDING, a.s.
73	ZZN Pardubice, a.s.	Pardubice, Dělnická 384, PSČ 531 25	87,33	AGROFERT HOLDING, a.s.

## 1 SCOPE OF CONSOLIDATION (cont.)

## (e) Definition of the Group (cont.)

## Subsidiaries (cont.):

No.	Subsidiaries	Registered office	Indirect interest in reg. cap. in%	Direct holder
48	PENAM, a.s.	Brno, Cejl 38	100.00	AGROFERT HOLDING, a.s.
49	Poděbradská blata, a.s.	Kouty čp. 50, Postal Code 290 01	67.40	AGROFERT HOLDING, a.s.
50	Polnochem, akciová spoločnosť	Karpatská 6, Bratislava 811 05	92.00	PREFERT a.s.
51	Polnochem Trnava, s.r.o.	Malženická 3, Trnava 917 08	52.74	Polnochem, akciová spoločnosť, Agropodnik a. s. Trnava
52	Polnonákup - Novohrad, a.s.	Podjavorinskej 21, Lučenec 984 24	51.98	Agrochemický podnik Levice a.s.
53	Praga Mineral spol. s r.o.	Dymokury, Osvobození 168, Postal Code 289 01	67.40	Poděbradská blata, a.s.
54	PREFERT a.s.	Nobelova 34, Bratislava 836 05	100.00	Duslo, a.s.
55	PREFERT - OSIVÁ s.r.o.	Štrková 1, Marcelová 946 32	100.00	PREFERT a.s.
56	PRECHEZA a.s.	Přerov, Nábř. Dr. E. Beneše 24, Postal Code 751 62	100.00	AGROFERT HOLDING, a.s.
57	První zemědělská Záhornice, a.s.	Záhornice 204, Postal Code 289 03	43.41	ZZN Polabí, a.s.
58	ROFERT s.r.o.	Jovická cesta 2081, Rožňava 048 01	67.99	AGROCENTRA, akciová spoločnosť Michalovce
59	SK-Istromex, a.s.	Nobelova 34 Bratislava 836 05	100.00	Istrochem, a.s.
60	SVUM, a.s.	areál Duslo, a.s. - dielne ev.č. 1072, Šaľa 927 03	100.00	Duslo, a.s.
61	Vagus, a.s.	Seberíniho 2, Bratislava 827 31	66.00	Duslo, a.s.
62	Velkovýkrmny Mělník a.s.	Úžice, Červená Lhota 1, Postal Code 277 45	52.67	Zemědělské zásobování a nákup v Mělníku, a.s., Agropodnik Mělník, a.s.
63	VUCHT a.s.	Nobelova 34, Bratislava 836 03	81.01	Duslo, a.s.
64	Výzkumný ústav organických syntéz a.s.	Rybitví 296, 532 18 Pardubice 20	32.18	ALIACHEM, a.s.
65	VYPRA, a.s.	Vlčkovice v Podkrkonoší 110, Postal Code 544 44	77.16	ZZN Pardubice, a.s.
66	Zemědělská akciová společnost Podchotučí, a.s.	Křívec 2, okres Nymburk, Postal Code 289 33	47.70	ZZN Polabí, a.s., ZENA - zemědělský nákup a.s., Poděbradská blata, a.s.
67	ZENA - zemědělský nákup a.s.	Mladá Boleslav, Palackého 863, Postal Code 293 01	50.28	ZZN Polabí, a.s.
68	ZENZA Znojmo, a.s.	Znojmo – Přímětice 312, Postal Code 669 04	87.86	AGROFERT HOLDING, a.s.
69	ZEVA CHLÍSTOVICE, a.s.	Chlístovice 28, Postal Code 284 01	32.55	ZZN Polabí, a.s.
70	ZZN AGRO Pelhřimov s.r.o.	Pelhřimov, Nádražní 805, Postal Code 393 01	100.00	ZZN Pelhřimov a. s.
71	ZZN Havlíčkův Brod a.s.	Havlíčkův Brod, Havířská 1059, Postal Code 580 01	100.00	AGROFERT HOLDING, a.s.
72	Zemědělské zásobování a nákup v Mělníku, a.s.	Mělník, Kokořínská 2981, Postal Code 276 01	100.00	AGROFERT HOLDING, a.s.
73	ZZN Pardubice, a.s.	Pardubice, Dělnická 384, Postal Code 531 25	87.33	AGROFERT HOLDING, a.s.

## 1 ROZSAH KONSOLIDACE (pokračování)

## (e) Vymezení konsolidačního celku (pokračování)

## Společnosti ovládané, řízené (pokračování)

Poř. číslo	Ovládané společnosti	Sídlo společnosti	Přep. podíl na ZK v %	Bezprostřední vlastník
74	ZZN Pelhřimov a. s.	Pelhřimov, Nádražní 805	100,00	AGROFERT HOLDING, a.s.
75	ZZN Polabí, a.s.	Kolín, K Vinici 1304, PSČ 280 66	58,55	Poděbradská blata, a.s., AGROFERT HOLDING, a.s.
76	ZZN POMORAVÍ a.s.	Hodonín, Velkomoravská 77, PSČ 695 33	100,00	AGROFERT HOLDING, a.s.
77	Zemědělské zásobování a nákup Rakovník a.s.	Rakovník, V Lubnici 2333, PSČ 269 26	90,69	AGROFERT HOLDING, a.s.
78	Zemědělské zásobování a nákup Šumperk, a.s.	Zábřeh, Leštinská 972/32, PSČ 789 01	92,71	AGROFERT HOLDING, a.s., ZZN POMORAVÍ a.s.
79	ŽIVA, a.s.	Kolín V, K Vinici čp. 1304, okres Kolín, PSČ 280 66	46,40	ZZN Polabí, a.s., Zemědělské zásobování a nákup v Mělníku, a.s.

U všech uvedených společností vykonává skupina přímý nebo nepřímý rozhodující vliv.

Byla použita metoda plné konsolidace s uplatněním přepočítaných vlastnických podílů, kterými se skupina podílí na základním kapitálu konsolidované ovládané, řízené společnosti.

## Společnosti pod podstatným vlivem:

Poř. číslo	Společnosti pod podst.vlivem	Sídlo firmy	Přep. podíl na ZK v %	Bezprostřední vlastník
80	AGRO Blatná a.s.	Lnáře čp. 147, okres Strakonice, PSČ 387 42	35,43	AGROFERT HOLDING, a.s.
81	AGRO Dašice, a.s.	Dašice č.p. 475, PSČ 533 03 Dašice v Čechách	49,04	AGROFERT HOLDING, a.s.
82	AGRO Radomyšl a.s.	Radomyšl čp. 89, 386 01 Strakonice	23,94	AGROFERT HOLDING, a.s.
83	Agro Rozsochy, a.s.	Rozsochy 145, PSČ 592 57	31,90	ZZN POMORAVÍ a.s.
84	Agrodružstvo Katusice	Katusice, Bezenská 173, okres Mladá Boleslav	36,27	AGROFERT HOLDING, a.s.
85	AGROFERT ITALIA s.r.l.	Muggio, Viale Della Republica 74, Italy	50,00	AGROFERT HOLDING, a.s.
86	AGROKOOP, a.s.	Hroznová Lhota 409, PSČ 696 63	20,79	ZZN POMORAVÍ a.s.
87	AGROTREND Nitra, spol. s r.o.	Fraňa Mojtu 23, Nitra 949 01	26,58	AGROPODNIK, akciová spoločnosť
88	AGROSLUŽBY Horní Cerekev, a.s.	Horní Cerekev, Havlíčkova č.p. 473 č.o. 120, PSČ 394 03	41,28	ZZN Pelhřimov a. s.
89	CS CABOT, spol. s r.o.	Valašské Meziříčí, Masarykova 753, PSČ 757 27	48,00	DEZA, a.s.
90	KEMIFLOC a.s.	Přerov, Nábřeží Dr. Ed. Beneše 24	49,00	PRECHEZA a.s.
91	Mader a synové, s.r.o.	Přerov I.-Město, č.p. 185, Štefánkova 38, PSČ 750 00	50,00	PENAM, a.s.

## 1 SCOPE OF CONSOLIDATION (cont.)

## (e) Definition of the Group (cont.)

## Subsidiaries (cont.):

No.	Subsidiaries	Registered office	Indirect interest in reg. cap. in%	Direct holder
74	ZZN Pelhřimov a. s.	Pelhřimov, Nádražní 805	100.00	AGROFERT HOLDING, a.s.
75	ZZN Polabí, a.s.	Kolín, K Vinici 1304, Postal Code 280 66	58.55	Poděbradská blata, a.s., AGROFERT HOLDING, a.s.
76	ZZN POMORAVÍ a.s.	Hodonín, Velkomoravská 77, Postal Code 695 33	100.00	AGROFERT HOLDING, a.s.
77	Zemědělské zásobování a nákup Rakovník a.s.	Rakovník, V Lubnici 2333, Postal Code 269 26	90.69	AGROFERT HOLDING, a.s.
78	Zemědělské zásobování a nákup Šumperk, a.s.	Zábřeh, Leštinská 972/32, Postal Code 789 01	92.71	AGROFERT HOLDING, a.s., ZZN POMORAVÍ a.s.
79	ŽIVA, a.s.	Kolín V, K Vinici 1304, okres Kolín, Postal Code 280 66	46.40	ZZN Polabí, a.s., Zemědělské zásobování a nákup v Mělníku, a.s.

The Group exercises either direct or indirect controlling influence over all of the above companies. The full consolidation method was used along with adjusted interest representing the Group's share in the registered capital of the consolidated subsidiary company.

## Associates:

No.	Associates	Registered office	Indirect interest in reg. cap. in%	Direct holder
80	AGRO Blatná a.s.	Lnáře 147, okres Strakonice, Postal Code 387 42	35.43	AGROFERT HOLDING, a.s.
81	AGRO Dašice, a.s.	Dašice 475, Postal Code 533 03 Dašice v Čechách	49.04	AGROFERT HOLDING, a.s.
82	AGRO Radomyšl a.s.	Radomyšl 89, 386 01 Strakonice	23.94	AGROFERT HOLDING, a.s.
83	Agro Rozsochy, a.s.	Rozsochy 145, Postal Code 592 57	31.90	ZZN POMORAVÍ a.s.
84	Agrodružstvo Katusice	Katusice, Bezenská 173, okres Mladá Boleslav	36.27	AGROFERT HOLDING, a.s.
85	AGROFERT ITALIA s.r.l.	Muggio, Viale Della Repubblica 74, Italy	50.00	AGROFERT HOLDING, a.s.
86	AGROKOOP, a.s.	Hroznová Lhota 409, Postal Code 696 63	20.79	ZZN POMORAVÍ a.s.
87	AGROTREND Nitra, spol. s r.o.	Fraňa Mojtu 23, Nitra 949 01	26.58	AGROPODNIK, akciová spoločnosť
88	AGROSLUŽBY Horní Cerekev, a.s.	Horní Cerekev, Havlíčkova 473/120, Postal Code 394 03	41.28	ZZN Pelhřimov a. s.
89	CS CABOT, spol. s r.o.	Valašské Meziříčí, Masarykova 753, Postal Code 757 27	48.00	DEZA, a.s.
90	KEMIFLOC a.s.	Přerov, Nábřeží Dr. Ed. Beneše 24	49.00	PRECHEZA a.s.
91	Mader a synové, s.r.o.	Přerov I.-Město, 185, Štefánkova 38, Postal Code 750 00	50.00	PENAM, a.s.

## 1 ROZSAH KONSOLIDACE (pokračování)

## (e) Vymezení konsolidačního celku (pokračování)

## Společnosti pod podstatným vlivem (pokračování):

Poř. číslo	Ovládané společnosti	Sídlo společnosti	Přep. podíl na ZK v %	Bezprostřední vlastník
92	MASO Hodonín s.r.o.	Hodonín, Na Výhoně 3035, PSČ 695 01	39,52	Kostelecké uzeniny a.s.
93	MASOSPOL Městec Králové a.s.	Městec Králové, Jateční 344	11,06	První zemědělská Záhornice, a.s.
94	Obchodní družstvo Chotětov	okr. Mladá Boleslav, Chotětov, PSČ 294 28	32,80	AGROFERT HOLDING, a.s., ZENA - zemědělský nákup a.s.
95	Port Service Bratislava, spol. s r.o.	Prístavná 10, Bratislava 821 09	33,00	PREFERT a.s.
96	Soya Agrocenter, a.s. Michalany	250, Michalany 076 14	42,00	AGROFERT Slovakia a.s., AGROCENTRA, akciová spoločnosť Michalovce
97	STATEK BŘEŽANY, spol.s.r.o.	Břežany č.p. 172	43,93	ZENZA Znojmo, a.s.
98	Zkušební laboratoř krmiv Žatec s.r.o.	Žatec, Chmelařské náměstí 1612, PSČ 438 01	29,07	Zemědělské zásobování a nákup v Mělníku, a.s., Zemědělské zásobování a nákup Rakovník a.s., Agroservis Tachov, a.s.
99	Zemědělské zásobování a nákup Strakonice a.s.	Radošovice č.p.83, PSČ 386 46	23,67	AGROFERT HOLDING, a.s.

U všech uvedených společností vykonává skupina přímý nebo nepřímý podstatný vliv prostřednictvím konsolidovaných ovládaných a řízených společností.

## Společnosti spoluovládané:

Poř. číslo	Spoluovládané společnosti	Sídlo společnosti	Přep. podíl na ZK v %	Bezprostřední vlastník
100	A&A Stickstoff Holding AG	Rebgasse 108, 4102 Binningen, Switzerland	50,00	AGROFERT HOLDING, a.s.
101	SKW Piesteritz Holding GmbH*	Lutherstadt Wittenberg, Germany	50,00	A&A Stickstoff Holding AG

U obou uvedených společností vykonává skupina přímý nebo nepřímý společný vliv.

\*) Společnost SKW Piesteritz Holding GmbH představuje dílčí konsolidační celek, který je tvořen následujícími společnostmi:

Řídící společnost	SKW Piesteritz Holding GmbH
Společnosti ovládané, řízené	SKW Stickstoffwerke Piesteritz GmbH Agrochemie Handelsgesellschaft mbH

V roce 2004 patřila do dílčího konsolidačního celku také společnost Agrolinz Melamine International Deutschland GmbH, která byla k 1. lednu 2005 prodána.

## 1 SCOPE OF CONSOLIDATION (cont.)

## (e) Definition of the Group (cont.)

## Associates (cont.):

No.	Associates	Registered office	Indirect interest in reg. cap. in%	Direct holder
92	MASO Hodonín s.r.o.	Hodonín, Na Výhoně 3035, Postal Code 695 01	39.52	Kostelecké uzeniny a.s.
93	MASOSPOL Městec Králové a.s.	Městec Králové, Jateční 344	11.06	První zemědělská Záhornice, a.s.
94	Obchodní družstvo Chotětov	District Mladá Boleslav, Chotětov, Postal Code 294 28	32.80	AGROFERT HOLDING, a.s., ZENA - zemědělský nákup a.s.
95	Port Service Bratislava, spol. s r.o.	Prístavná 10, Bratislava 821 09	33.00	PREFERT a.s.
96	Soya Agrocenter, a.s. Michalany	250, Michalany 076 14	42.00	AGROFERT Slovakia a.s., AGROCENTRA, akciová spoločnosť Michalovce
97	STATEK BŘEŽANY, spol.s.r.o.	Břežany 172	43.93	ZENZA Znojmo, a.s.
98	Zkušební laboratoř krmiv Žatec s.r.o.	Žatec, Chmelařské náměstí 1612, Postal Code 438 01	29.07	Zemědělské zásobování a nákup v Mělníku, a.s., Zemědělské zásobování a nákup Rakovník a.s., Agroservis Tachov, a.s.
99	Zemědělské zásobování a nákup Strakonice a.s.	Radošovice 83, Postal Code 386 46	23.67	AGROFERT HOLDING, a.s.

The Group exercises either direct or indirect substantial influence over all of the above companies via consolidated subsidiary companies.

## Joint ventures:

No.	Joint ventures	Registered office	Indirect interest in reg. cap. in%	Direct holder
100	A&A Stickstoff Holding AG	Rebgasse 108, 4102 Binningen, Switzerland	50.00	AGROFERT HOLDING, a.s.
101	SKW Piesteritz Holding GmbH*	Lutherstadt Wittenberg, Germany	50.00	A&A Stickstoff Holding AG

The Group exercises either direct or indirect joint influence over both of the above companies.

\*) The company SKW Piesteritz Holding GmbH represents a consolidated sub-group, which comprises the following companies:

Parent company	SKW Piesteritz Holding GmbH
Subsidiaries	SKW Stickstoffwerke Piesteritz GmbH
	Agrochemie Handelsgesellschaft mbH

In 2004, the company Agrolinz Melamine International Deutschland GmbH sold on 1 January 2005, was part of the consolidated sub-group.

## 1 ROZSAH KONSOLIDACE (pokračování)

### (f) Změny ve složení konsolidačního celku v průběhu roku 2005

#### Společnosti ovládané, řízené

- V důsledku fúze k 1. lednu 2005 zanikly bez likvidace společnosti AGROFERT a.s. a AGROPROFIT spol. s r.o. (nástupnickou společností je AGROFERT HOLDING, a.s.), AGROSLUŽBY ČESKÉ BUDĚJOVICE s.r.o. a Agropodnik Mydlovary a.s. (nástupnickou společností je AGROSLUŽBY KAPLICE, a.s. se změnou názvu na AGS České Budějovice a.s.), ACHP Prostějov, a.s. a Agrochemická společnost spol. s r.o. (nástupnickou společností je NAVOS a.s.), ZENZA Znojmo, a.s. a AGRO-HELIOS, a.s. (nástupnickou společností je AGROFERT Znojmo a.s. se změnou názvu na ZENZA Znojmo, a.s.), AGROPODNIK ZLONICE, a.s. a AGROS Hořesedly a.s. (nástupnickou společností je Agroslužby Žatec, a.s.), GOLDEX a.s. (nástupnickou společností je AGROFERT Slovakia a.s.).
- Do konsolidačního celku byly začleněny společnosti získané akvizicí během roku 2005. Jsou to společnosti Poděbradská blata, a.s., Praga Mineral spol. s r.o., ZZN Polabí, a.s., ŽIVA, a.s., ZEVA CHLÍSTOVICE, a.s., První zemědělská Záhornice, a.s., ZENA - zemědělský nákup, a.s., Zemědělská společnost Podchotucí, a.s., AVION Invest, a.s., Duslo, a.s., Agropodnik Sládkovičovo, a.s., Agrochemický podnik, s.r.o. Velký Krtíš, VUCHT a.s., SVUM, a.s., Vagus, a.s., ELDUS, a.s. a PREFERT - OSIVÁ s.r.o.
- Společnost CECHEM - Správa kapitálových účastí, a.s. vznikla 1. ledna 2005 rozdělením společnosti PRECHEZA a.s. na společnost PRECHEZA a.s. a společnost CECHEM - Správa kapitálových účastí, a.s.
- Z důvodů zvýšení podílů na základním kapitálu byly v roce 2005 ze společností pod podstatným vlivem přeřazeny do skupiny společností ovládaných a řízených Kostecké uzeniny a.s., PREFERT a.s., Agropodnik Mělník, a.s., Velkovýkrmny Mělník a.s. V této souvislosti byly do konsolidačního celku do skupiny společností ovládaných a řízených dále začleněny společnosti jimi ovládané, řízené, které v roce 2004 do konsolidačního celku podle rozhodnutí řídicí společnosti nevstoupily. Jsou to společnosti Polnochem, akciová společnost, Polnochem Trnava, s.r.o., Poľnonákup - Novohrad, a.s., AGROPODNIK, akciová společnost, Agropodnik a.s. Trnava, Agrochemický podnik Trenčín, a.s., AGRARIA a.s., LEVFERT s.r.o., Agrochemický podnik Levice a.s., PREFERT - OSIVÁ s.r.o., ROFERT s.r.o. a Kostecké uzeniny s.r.o.
- Do konsolidačního celku byly v roce 2005 zařazeny společnosti, které v předcházejících obdobích do konsolidace nevstoupily z důvodů nízkých podílů na rozhodujících ukazatelích. Jsou to společnosti ISTROCHEM PLASTY, s.r.o., ISTROCHEM INŽINIERING, s.r.o., SK-Istromex, a.s.
- Z konsolidačního celku byla vyřazena společnost Zemědělské služby Beroun s.r.o. z důvodu prodeje.

## 1 SCOPE OF CONSOLIDATION (cont.)

### (f) Changes in the consolidated group's structure in 2005

#### Subsidiary companies

- As a result of the merger effective as at 1 January 2005, the following companies have been wound up without liquidation: AGROFERT a.s. and AGROPROFIT spol. s r.o. (the successor company is AGROFERT HOLDING, a.s.), AGROSLUŽBY ČESKÉ BUDĚJOVICE s.r.o. and Agropodnik Mydlovary a.s. (the successor company is AGROSLUŽBY KAPLICE, a.s. which changed its name to AGS České Budějovice a.s.), ACHP Prostějov, a.s. and Agrochemická společnost spol. s r.o. (the successor company to NAVOS a.s.), ZENZA Znojmo, a.s. and AGRO-HELIOS, a.s. (the successor company is AGROFERT Znojmo a.s. which changed its name to ZENZA Znojmo, a.s.), AGROPODNIK ZLONICE, a.s. and AGROS Hořesedly a.s. (the successor company is Agroslužby Žatec, a.s.), GOLDEX a.s. (the successor company is AGROFERT Slovakia a.s.).
- The consolidated group comprises companies acquired in 2005. They are the following: Poděbradská blata, a.s., Praga Mineral spol. s r.o., ZZN Polabí, a.s., ŽIVA, a.s., ZEVA CHLÍSTOVICE, a.s., První zemědělská Záhornice, a.s., ZENA - zemědělský nákup, a.s., Zemědělská společnost Podchotucí, a.s., AVION Invest, a.s., Duslo, a.s., Agropodnik Sládkovičovo, a.s., Agrochemický podnik, s.r.o. Velký Krtíš, VUCHT a.s., SVUM, a.s., Vagus, a.s., ELDUS, a.s. and PREFERT - OSIVÁ s.r.o.
- The company CECHEM - Správa kapitálových účastí, a.s. was formed on 1 January 2005 as a result of the division of PRECHEZA a.s. into PRECHEZA a.s. and CECHEM - Správa kapitálových účastí, a.s.
- Due to the increase of the interests in the registered capital, the following companies were removed in 2005 from the associates and moved to the subsidiary group of companies: Kostecké uzeniny a.s., PREFERT a.s., Agropodnik Mělník, a.s., Velkovýkrmny Mělník a.s. In connection with the above, the following companies were moved to the subsidiary group of companies of the consolidated group, which were their subsidiaries and which were not included in the consolidation in 2004 because of the relevant decision of the parent company. They are the following: Polnochem, akciová spoločnosť, Polnochem Trnava, s.r.o., Poľnonákup - Novohrad, a.s., AGROPODNIK, akciová spoločnosť, Agropodnik a.s. Trnava, Agrochemický podnik Trenčín, a.s., AGRARIA a.s., LEVFERT s.r.o., Agrochemický podnik Levice a.s., PREFERT - OSIVÁ s.r.o., ROFERT s.r.o. and Kostecké uzeniny s.r.o.
- The companies which were not included in the previous consolidations due to their low impact on decisive indicators have been included in the consolidated group in 2005. They are the following: ISTROCHEM PLASTY, s.r.o., ISTROCHEM INŽINIERING, s.r.o., SK-Istromex, a.s.
- Zemědělské služby Beroun s.r.o. has been removed from the consolidated group due to its sale.

## 1 ROZSAH KONSOLIDACE (pokračování)

## (f) Změny ve složení konsolidačního celku v průběhu roku 2005 (pokračování)

## Společnosti ovládané, řízené (pokračování)

V průběhu roku 2005 došlo ke zvýšení podílu na základním kapitálu u následujících ovládaných a řízených společností: AGROPODNIK Jindřichův Hradec, a.s., Agropodnik Mělník, a.s., AGROALFA a.s., AGROCENTRA, akciová společnost Michalovce, AGS České Budějovice a.s., Agroslužby Havlíčkův Brod, a.s., Agroservis Tachov, a.s., Agroslužby Žatec, a.s., ALIACHEM a.s., DEZA, a.s., Hepek, s.r.o., JAVEMA a.s., Kostecké uzeniny a.s., LIPRA a.s., Lovochemie, a.s., Maso Planá, a.s., NAVOS, a.s., PREFERT a.s., PRECHEZA a.s., Velkovýkrmny Mělník a.s., Výzkumný ústav organických syntéz a.s., ZENZA Znojmo, a.s., ZZN Havlíčkův Brod a.s., Zemědělské zásobování a nákup v Mělníku, a.s., ZZN Pardubice, a.s., ZZN Pelhřimov a.s., ZZN POMORAVÍ a.s., Zemědělské zásobování a nákup Rakovník a.s., Zemědělské zásobování a nákup Šumperk, a.s.

Podíl na výsledku hospodaření roku 2005 odpovídající zvýšení podílu na základním kapitálu ovládaných a řízených společností je následující:

Společnost	Podíl v tis. Kč
AGROPODNIK Jindřichův Hradec, a.s.	7
AGROPODNIK Mělník, a.s.	125
AGROALFA a.s.	3
AGROCENTRA, akciová společnost Michalovce	-108
AGS České Budějovice a.s.	112
Agroslužby Havlíčkův Brod, a.s.	-193
Agroservis Tachov, a.s.	456
Agroslužby Žatec, a.s.	117
ALIACHEM a.s.	1 699
DEZA, a.s.	3 452
Hepek, s.r.o.	3 385
JAVEMA a.s.	14
Kostecké uzeniny a.s.	14 917
LIPRA a.s.	382
LOVOCHEMIE, a.s.	623
Maso Planá, a.s.	228
NAVOS, a.s.	218
PREFERT a.s.	7 369
PRECHEZA a.s.	1 583
Velkovýkrmny Mělník a.s.	353
Výzkumný ústav organických syntéz a.s.	318
ZENZA – Znojmo, a.s.	24
ZZN Havlíčkův Brod a.s.	478
Zemědělské zásobování a nákup v Mělníku, a.s.	1 137
ZZN Pardubice, a.s.	86
ZZN Pelhřimov a.s.	2 023
ZZN POMORAVÍ a.s.	647
Zemědělské zásobování a nákup Rakovník a.s.	14
Zemědělské zásobování a nákup Šumperk, a.s.	203
<b>Celkem</b>	<b>39 672</b>

## 1 SCOPE OF CONSOLIDATION (cont.)

## (f) Changes in the consolidated group's structure in 2005 (cont.)

## Subsidiary companies (cont.)

In 2005, the registered capital share was increased in the following subsidiary companies: AGROPODNIK Jindřichův Hradec, a.s., Agropodnik Mělník, a.s., AGROALFA a.s., AGROCENTRA, akciová spoločnosť Michalovce, AGS České Budějovice a.s., Agroslužby Havlíčkův Brod, a.s., Agroservis Tachov, a.s., Agroslužby Žatec, a.s., ALIACHEM a.s., DEZA, a.s., Hepek, s.r.o., JAVEMA a.s., Kostelecké uzeniny a.s., LIPRA a.s., Lovochemie, a.s., Maso Planá, a.s., NAVOS, a.s., PREFERT a.s., PRECHEZA a.s., Velkovýkrmny Mělník a.s., Výzkumný ústav organických syntéz a.s., ZENZA Znojmo, a.s., ZZN Havlíčkův Brod a.s., Zemědělské zásobování a nákup v Mělníku, a.s., ZZN Pardubice, a.s., ZZN Pelhřimov a.s., ZZN POMORAVÍ a.s., Zemědělské zásobování a nákup Rakovník a.s., Zemědělské zásobování a nákup Šumperk, a.s.

The share in the results of 2005 corresponding to the increased share in the registered capital of the subsidiary companies is as follows:

Company	Share in CZK '000
AGROPODNIK Jindřichův Hradec, a.s.	7
AGROPODNIK Mělník, a.s.	125
AGROALFA a.s.	3
AGROCENTRA, akciová spoločnosť Michalovce	(108)
AGS České Budějovice a.s.	112
Agroslužby Havlíčkův Brod, a.s.	(193)
Agroservis Tachov, a.s.	456
Agroslužby Žatec, a.s.	117
ALIACHEM a.s.	1,699
DEZA, a.s.	3,452
Hepek, s.r.o.	3,385
JAVEMA a.s.	14
Kostelecké uzeniny a.s.	14,917
LIPRA a.s.	382
LOVOCHEMIE, a.s.	623
Maso Planá, a.s.	228
NAVOS, a.s.	218
PREFERT a.s.	7,369
PRECHEZA a.s.	1,583
Velkovýkrmny Mělník a.s.	353
Výzkumný ústav organických syntéz a.s.	318
ZENZA – Znojmo, a.s.	24
ZZN Havlíčkův Brod a.s.	478
Zemědělské zásobování a nákup v Mělníku, a.s.	1,137
ZZN Pardubice, a.s.	86
ZZN Pelhřimov a.s.	2,023
ZZN POMORAVÍ a.s.	647
Zemědělské zásobování a nákup Rakovník a.s.	14
Zemědělské zásobování a nákup Šumperk, a.s.	203
<b>Total</b>	<b>39,672</b>

## 1 ROZSAH KONSOLIZACE (pokračování)

### (f) Změny ve složení konsolidačního celku v průběhu roku 2005 (pokračování)

#### Společnosti pod podstatným vlivem

- Do konsolidačního celku byly zařazeny společnosti získané akvizicí během roku 2005. Jsou to společnosti MASO Hodonín s.r.o., Zkušební laboratoř krmiv Žatec s.r.o., MASOSPOL Městec Králové a.s., AGROTREND Nitra, spol. s r.o., Port Service Bratislava spol. s r.o.
- V průběhu roku 2005 došlo ke zvýšení podílu na základním kapitálu u následujících společností pod podstatným vlivem: Agro Rozsochy, a.s., Obchodní družstvo Chotětov, SOYA Agrocenter, a.s. Michalany.

#### Společnosti nezahrnuté do konsolidačního celku

Do konsolidačního celku podle rozhodnutí řídicí společnosti nevstoupily níže uvedené společnosti z důvodu nevýznamného podílu na úhrnu rozvahy (bilance), čistém obrátu a vlastním kapitálu konsolidačního celku. Při posuzování významnosti podílu byly brány tyto společnosti jako celek. Jedná se o následující společnosti:

APARTMAN, s.r.o.	Fatra, a.s.
AG Agroservis s.r.o.	FK STUDENÁ spol. s r.o.
Investiční fond AGRARIAINVEST, akciová společnost	IPEL, spol. s r.o.
A G R O I N G , spol. s r.o.	Kostecké maso uzeniny, a.s.
AGROFERT B.V. Holandsko	OSTACOLOR s.r.o.
Agrofert Hungária Kft.	Ostacolor-Polska Sp. z o.o.
AGROFERT NORDEN A/S, Dánsko	Penzion Labská, a.s.
AGROFERT USA, Inc.	PREOL, akciová společnost
AGROSLUŽBY s.r.o. Důbravka	RAZES, s.r.o.
AGROSPOL Košice, s.r.o.	Synthesia, a.s.
AGROSYSTÉM SLOVAKIA, společnost s ručením omezeným	Techagra s.r.o.
Cukrárna Martinov, spol. s r.o.	TERO SLOVAKIA, s.r.o.
České technologické centrum pro anorganické pigmenty a.s.	TK DEZA Valašské Meziříčí spol. s r.o.

Do konsolidačního celku podle rozhodnutí řídicí společnosti nevstoupily též společnosti v konkurzu či v likvidaci, neboť u nich existují dlouhodobá omezení významně bránící konsolidující účetní jednotce ve výkonu jejích práv ohledně nakládání s majetkem nebo jejich řízení.

Do konsolidačního celku dále podle rozhodnutí řídicí společnosti nevstoupily společnosti ovládané, řízené společnostmi pod podstatným vlivem.

### (g) Údaje účetních závěrek společností konsolidačního celku a konsolidační pravidla

Údaje účetních závěrek všech společností zahrnutých a nezahrnutých do konsolidačního celku a konsolidační pravidla obsahující informace o způsobu transformace údajů individuálních účetních závěrek společností (zahrnutých do konsolidačního celku) do položek konsolidované účetní závěrky jsou uloženy k nahlédnutí v sídle řídicí společnosti.

**1 SCOPE OF CONSOLIDATION (cont.)****(f) Changes in the consolidated group's structure in 2005 (cont.)****Associates**

- The consolidated group includes the companies acquired in 2005. They are the following: MASO Hodonín s.r.o., Zkušební laboratoř krmiv Žatec s.r.o., MASOSPOL Městec Králové a.s., AGROTREND Nitra, spol. s r.o., Port Service Bratislava spol. s r.o.
- In 2005, the share in the registered capital of the following associates have increased: Agro Rozsochy, a.s., Obchodní družstvo Chotětov, SOYA Agrocenter, a.s. Michalany.

**Companies not included in the consolidated group**

As the result of a decision made by the parent company, the below companies which had an insignificant impact on the total balance sheet, net turnover and the consolidated group's equity have not been included in the consolidation. The assessment of the significance of the impact of those companies has been looked at as an aggregate. Those companies are the following:

APARTMAN, s.r.o.	Fatra, a.s.
AG Agroservis s.r.o.	FK STUDENÁ spol. s r.o.
Investičný fond AGRARIAINVEST, akciová spoločnosť	IPEL, spol. s r.o.
A G R O I N G , spol. s r.o.	Kostelecké maso uzeniny, a.s.
AGROFERT B.V. Holandsko	OSTACOLOR s.r.o.
Agrofert Hungária Kft.	Ostacolor-Polska Sp. z o.o.
AGROFERT NORDEN A/S, Dánsko	Penzion Labská, a.s.
AGROFERT USA, Inc.	PREOL, akciová spoločnosť
AGROSLUŽBY s.r.o. Důbravka	RAZES, s.r.o.
AGROSPOL Košice, s.r.o.	Synthesia, a.s.
AGROSYSTÉM SLOVAKIA, spoločnosť s ručením obmedzeným	Techagra s.r.o.
Cukrárna Martinov, spol. s r.o.	TERO SLOVAKIA, s.r.o.
České technologické centrum pro anorganické pigmenty a.s.	TK DEZA Valašské Meziříčí spol. s r.o.

As the result of the relevant decision of the parent company, companies which entered bankruptcy or liquidation proceedings have not been included in the consolidation due to their long-term restrictions, which substantially hamper the exercising of the consolidating accounting unit's rights concerning disposing of assets (property) or by their management.

As the result of the relevant decision of the parent company, subsidiary companies of the associates have also been excluded from the consolidated group.

**(g) Financial statements data of the companies included in the consolidated group and consolidation rules**

The financial statements of all companies that have been either included or excluded from the consolidated group and the consolidation rules comprising information on the transformation of the data of each company's individual financial statements (members of the consolidated group) into the consolidated financial statements are available at the head office of the parent company.

## 2 ÚČETNÍ POSTUPY

Konsolidovaná účetní závěrka skupiny společností AGROFERT HOLDING, a.s. (dále „skupina“) za rok 2005 je sestavena v souladu se zákonem č. 563/1991 Sb. o účetnictví, vyhláškou č. 500/2002 Sb., kterou se provádějí některá ustanovení zákona o účetnictví („Vyhláška MF“) a Českými účetními standardy.

České účetní postupy a principy jsou v určitých oblastech rozdílné od Mezinárodních standardů účetního výkaznictví (IFRS). Z tohoto důvodu by se tato konsolidovaná účetní závěrka v určitých oblastech odlišovala od konsolidované účetní závěrky sestavené podle IFRS. Konsolidovaná účetní závěrka podle IFRS nebyla pro rok 2005 sestavena.

### (a) Systém konsolidace

Společnosti ovládané, řízené jsou konsolidovány metodou plné konsolidace, společnosti pod podstatným vlivem ekvivalenční metodou a společnosti spoluovládané poměrnou metodou. V případě, že mají menšinoví vlastníci ovládaných a řízených společností, které jsou konsolidovány plnou metodou, podíl na společnosti pod podstatným vlivem, která je konsolidovaná ekvivalenční metodou, je podíl těchto menšinových vlastníků (podle velikosti jejich podílu v ovládaných společnostech konsolidovaných plnou metodou) na vlastním kapitálu společnosti pod podstatným vlivem vykázán v rámci menšinového vlastního kapitálu v konsolidované rozvaze.

Vzájemné pohledávky, závazky, výnosy a náklady jsou plně vyloučeny. Zisk z prodeje aktiv mezi společnostmi skupiny je plně vyloučen. Dividendy přijaté od společností konsolidovaných plnou, poměrnou resp. ekvivalenční metodou byly vyloučeny z konsolidovaného výkazu zisku a ztráty a o jejich výši byl zvýšen konsolidovaný výsledek hospodaření minulých let resp. konsolidační rezervní fond.

Účetní závěrky všech společností zahrnutých do konsolidace byly sestaveny k 31. prosinci 2005 s výjimkou společnosti pod podstatným vlivem CS CABOT, spol. s r.o., jejíž účetní závěrka byla sestavena k 30. září 2005.

Pro účely konsolidace došlo ke sjednocení významných účetních postupů v rámci konsolidačního celku. Tyto účetní postupy, které používají jednotlivé společnosti konsolidačního celku, jsou popsány níže.

### (b) Konsolidační rozdíly

Konsolidační rozdíly byly zjištěny jako rozdíl mezi pořizovací cenou podílových cenných papírů a vkladů konsolidované společnosti a jejich oceněním podle podílové účasti řídicí společnosti na výši vlastního kapitálu vyjádřeného reálnou hodnotou ke dni akvizice nebo ke dni dalšího zvýšení účasti (dalšího pořízení cenných papírů nebo vkladů). Za den akvizice se považuje datum, od něhož začíná řídicí společnost účinně uplatňovat příslušný vliv nad konsolidovanou společností. U konsolidačních rozdílů byla stanovena lineární doba odepisování individuálně, na základě principu věrného a poctivého obrazu. U všech nově zařazených společností byl tento odpis stanoven na období 7 let (dříve: maximálně po dobu 10 let).

## 2 ACCOUNTING METHODS

The consolidated financial statements of the group of companies of AGROFERT HOLDING, a.s. (hereinafter referred to as the „group“) for the year 2005 have been prepared pursuant to Act No. 563/1991 Sb. on Accounting, Regulation No. 500/2002 Sb., implementing certain provisions of the Accounting Act („MF Regulation“) and the Czech accounting standards.

Czech accounting methods and principles in some areas vary from International Financial Reporting Standards (IFRS). As a result, these consolidated financial statements may vary from consolidated financial statements prepared pursuant to IFRS. Consolidated financial statements, which comply with IFRS, have not been prepared for the year 2005.

### (a) Consolidation System

Subsidiaries are consolidated using the “full consolidation” method, associates are consolidated using the “equity” method and joint ventures are consolidated using the “proportionate” method.

Whenever the minority shareholders of the subsidiaries (consolidated using the full consolidation method) hold a share in an associate (consolidated using the equity method), the share of these minority shareholders (based on the size of their share in the controlled companies, which are consolidated using the full method in the shareholder's equity of the associate) is reported as part of minority equity in the consolidated balance sheet.

Inter-company receivables, payables, earnings and expenses are fully excluded. Profits from the sale of assets between the companies in the group are fully excluded. Dividends that have been received from the companies consolidated using the full, the proportionate or the equity method have been excluded from the consolidated income statement. The consolidated financial results from previous years (or the consolidated reserve fund) have been increased by the amount of these dividends.

The financial statements of all the companies included in the consolidation were prepared as at 31 December 2005, except for CS CABOT, spol. s r.o., an associate, whose financial statements have been prepared effective 30 September 2005.

For consolidation purposes, the major accounting methods have been unified within the scope of the consolidated group. These accounting methods, used by the individual member companies of the consolidation group, are described below.

### (b) Consolidation Differences (Goodwill or Negative Goodwill on Consolidation)

Consolidation differences were determined as the differences between the acquisition cost of shares and the investments of the consolidated company and their appraised value, based on the parent company's share in the shareholders' equity expressed as the fair value, as at the date of the acquisition or a date of a further increase in its interest (further acquisition of securities or investments). The date of acquisition is the date on which the parent company starts exercising its influence over the consolidated company. In the case of consolidation differences, a linear depreciation method has been individually set, based on the principle of providing a fair and true picture. As regards all newly included companies, the amortisation period was set to last 7 years (in the past: maximum amortisation period was 10 years).

## 2 ÚČETNÍ POSTUPY (pokračování)

### (c) Dlouhodobý hmotný a nehmotný majetek

Dlouhodobým hmotným majetkem se rozumí majetek, jehož ocenění je vyšší než 40 tis. Kč, a dlouhodobým nehmotným majetkem se rozumí majetek, jehož ocenění je vyšší než 60 tis. Kč v jednotlivém případě a doba použitelnosti je vždy delší než jeden rok.

Nakoupený dlouhodobý hmotný a nehmotný majetek je oceněn pořizovacími cenami. Ocenění dlouhodobého hmotného a nehmotného majetku vytvořeného vlastní činností zahrnuje přímé náklady, nepřímé náklady bezprostředně související s vytvořením majetku vlastní činností, popřípadě nepřímé náklady správního charakteru, pokud vytvoření majetku přesahuje období jednoho roku.

Reprodukční pořizovací cenou se oceňuje dlouhodobý hmotný a nehmotný majetek nabytý darováním, dlouhodobý nehmotný majetek vytvořený vlastní činností, pokud je reprodukční pořizovací cena nižší než vlastní náklady, dlouhodobý hmotný majetek bezúplatně nabytý na základě smlouvy o koupi najaté věci, majetek nově zjištěný v účetnictví a vklad dlouhodobého nehmotného a hmotného majetku s výjimkou případů, kdy vklad je oceněn podle společenské smlouvy nebo zakladatelské listiny jinak.

Dlouhodobý majetek je účetně odpisován rovnoměrně po dobu, která je pro jednotlivé skupiny majetku stanovena následovně:

Budovy a stavby	30 - 50 let
Stroje a zařízení	12 - 15 let
Dopravní prostředky	4 - 8 let
Inventář	4 roky
Oceňovací rozdíl k nabytému majetku	15 let
Software	4 - 5 let

### Emisní povolenky

Emisní povolenkou se rozumí majetková hodnota odpovídající právu provozovatele zařízení vypustit do ovzduší v daném roce ekvivalent tuny CO<sub>2</sub>. Emisní povolenky jsou přiděleny provozovateli zařízení na základě Národního alokačního plánu. Přidělené povolenky jsou uloženy na účtech jednotlivých provozovatelů v rejstříku emisních povolenek.

Emisní povolenky přidělené Národním alokačním plánem jsou zaúčtovány na účet ostatního dlouhodobého nehmotného majetku proti účtové skupině zúčtování daní a dotací, k datu jejich připsání na účet v registru emisních povolenek v České republice. Přidělené emisní povolenky jsou oceňovány reprodukční pořizovací cenou. Pro ocenění se použije tržní cena povolenek na Evropské energetické burze (EEX) vyhlášená ke dni připsání povolenek na účet společností skupiny a přepočítaná na české koruny kurzem platným k témuž datu.

Nakoupené povolenky se oceňují pořizovací cenou.

## 2 ACCOUNTING METHODS (cont.)

### (c) Tangible and Intangible Fixed Assets

Tangible fixed assets include assets that cost more than CZK 40 thousand; intangible fixed assets are assets that cost more than CZK 60 thousand, such being on an individual basis, and with a useful economic life of more than one year.

Tangible and intangible fixed assets purchased are valued at acquisition cost. The valuation of tangible and intangible fixed assets produced internally includes direct costs, incidental costs directly attributable to the internal production of assets, or alternatively incidental costs of an administrative nature if assets production exceeds a period of one year.

Valuation at replacement cost applies to tangible and intangible fixed assets acquired through donation, intangible fixed assets internally produced if replacement cost is lower than internal costs, tangible fixed assets acquired without consideration on the basis of a finance lease contract, assets entered in the accounting records as surpluses, and intangible and tangible fixed assets representing capital contribution in kind, with the exception of cases where the contribution is valued otherwise under the Articles of Association or Memorandum of Association.

Fixed assets are depreciated using the straight-line depreciation method and the following depreciation periods have been set for the different categories of assets:

Buildings and structures	30 - 50 years
Machinery and equipment	12 - 15 years
Vehicles	4 - 8 years
Furniture and fixtures	4 years
Valuation difference to acquired assets	15 years
Software	4 - 5 years

### Emission Allowances

An emission allowance is an asset corresponding to the right of the equipment operator to emit one tonne of carbon dioxide CO<sub>2</sub> in the relevant year. Emission allowances are allocated to the equipment operator pursuant to the National Allocation Plan. Distributed emission allowances are kept in accounts of individual operators in the Emission Allowance Register.

Emission allowances distributed by the National Allocation Plan are recorded in account Other intangible fixed assets, the accounting group Accounting for taxes and subsidies as at the date they are credited to the relevant account in the Emission Allowance Register in the Czech Republic. Distributed emission allowances are valued at replacement cost. Valuation should be based on the market value of the emission allowances at the Europe Energy Exchange announced at the date the emission allowances are credited to the companies group account translated into Czech crowns at the rate valid on the same date.

Purchased emission allowances are valued at cost.

## 2 ÚČETNÍ POSTUPY (pokračování)

### (c) Dlouhodobý hmotný a nehmotný majetek (pokračování)

Přidělené emisní povolenky zaúčtované v rámci účetní skupiny zúčtování daní a dotací jsou vykázány v položce závazků „Státní daňové závazky a dotace“ a účtovány proti účtu ostatních provozních výnosů ve věcné a časové souvislosti s náklady.

Účtování spotřeby emisních povolenek je prováděno měsíčně na základě skutečných emisí CO<sub>2</sub> za dané období proti účtům ostatních provozních nákladů.

Pro účtování úbytků emisních povolenek používají společnosti skupiny metodu FIFO.

O případném prodeji emisních povolenek bude účtováno v rámci provozních výnosů ve výši prodejní ceny.

### (d) Leasing

Požizovací cena majetku získaného formou finančního nebo operativního leasingu není po dobu trvání leasingu aktivována, ale je účtována do nákladů rovnoměrně po celou dobu trvání leasingu. Budoucí splátky z finančního leasingu, které nejsou k datu účetní závěrky splatné, jsou vykázány v příloze ke konsolidované účetní závěrce, ale nejsou zachyceny v rozvaze.

### (e) Dlouhodobý finanční majetek

Majetkové účasti v nekonsolidovaných ovládaných a řízených společnostech a ve společnostech pod podstatným vlivem jsou oceněny pořizovací cenou zohledňující případné snížení hodnoty. Ostatní dlouhodobé cenné papíry a podíly, které nejsou majetkovou účastí, jsou při pořízení vykázány v pořizovací ceně. Následně jsou oceňovány reálnou hodnotou. Ocenění cenných papírů neobchodovaných na veřejných trzích je provedeno na základě posudku znalce nebo na základě kvalifikovaného odhadu provedeného vedením společností. Zisky a ztráty vyplývající ze změn reálné hodnoty cenných papírů určených k obchodování jsou vykázány ve výkazu zisku a ztráty v období, ve kterém nastanou. Nerealizované zisky a ztráty vyplývající ze změn reálné hodnoty cenných papírů, které nejsou určeny k obchodování, jsou vykázány ve vlastním kapitálu.

### (f) Zásoby

Nakoupené zásoby jsou oceňovány pořizovací cenou sníženou o opravnou položku. Pořizovací cena zahrnuje veškeré náklady související s pořízením těchto zásob (zejména dopravné, clo atd.). Pro veškeré úbytky koupených zásob se užívá metoda FIFO ("první do skladu, první ze skladu") nebo vážený aritmetický průměr.

Zásoby vlastní výroby jsou oceňovány vlastními výrobními náklady sníženými o opravnou položku.

## 2 ACCOUNTING METHODS (cont.)

### (c) Tangible and Intangible Fixed Assets (cont.)

Allocated emission allowances recorded in the accounting group Accounting for taxes and subsidies are disclosed in payables „State-tax payables and subsidies“ and correspondingly recorded in the account Other operating income observing the matching and accrual principles in respect of costs.

Consumption of emission allowances is recorded monthly and is based on actual emissions of CO<sub>2</sub> for the relevant period in the account Other operating charges.

Emission allowance disposals are recorded by the companies using the FIFO method.

Emission allowance sales (if any) will be recorded within operating revenues at the sales price.

### (d) Leasing

The acquisition cost of assets acquired under financial or operational leasing is not capitalised over the duration of the lease but is recorded under costs on a straight-line basis throughout the lease. Future lease payments not yet due as at the balance sheet date are reported in the notes to the consolidated financial statements, but are not recorded in the balance sheet.

### (e) Financial investments

Equity interests in unconsolidated subsidiaries and associates are valued at cost, with consideration for diminution in value. Other shares and securities that are not equity interests are reported at cost of acquisition and are subsequently re-measured at their fair value. Securities not traded on public markets are valued on the basis of an expert opinion or a qualified estimate carried out by the company management. Gains and losses resulting from changes in the fair value of securities held for trading are reported in the income statement in the period in which they occur. Unrealised gains and losses resulting from changes in the fair value of securities that are not held for trading are reported in the equity.

### (f) Inventory

Purchased inventory is valued at acquisition cost less provisions. The acquisition cost includes all costs connected with the acquisition of inventory (in particular shipping, customs duty, etc.). The weighted average or the FIFO ( first - in - first - out) method is used for all disposals of purchased inventory.

Inventory of own production is valued at production cost less a provision for diminution in value.

## 2 ÚČETNÍ POSTUPY (pokračování)

### (g) Pohledávky

Pohledávky jsou vykázány v nominální hodnotě snížené o opravnou položku k pochybným pohledávkám.

### (h) Opravné položky

Opravné položky jsou tvořeny k majetku konsolidačního celku v případech snížení jeho ocenění v účetnictví na základě prováděných inventarizací.

### (i) Úvěry

Úvěry jsou vykazovány v nominální hodnotě. Za krátkodobý úvěr se považuje i část dlouhodobých úvěrů, která je splatná do jednoho roku od data konsolidované účetní závěrky.

### (j) Rezervy

Rezervy se tvoří v případě, kdy existuje možnost budoucích výdajů společností konsolidačního celku, vyplývající ze současných smluvních nebo mimosmluvních závazků v důsledku minulých událostí, je pravděpodobné, že k vyrovnání těchto závazků budou vynaloženy prostředky společností a přitom lze provést spolehlivý odhad částky závazků.

V souladu s českými účetními a daňovými předpisy jsou daňově uznatelné rezervy také tvořeny na významné opravy určitého dlouhodobého hmotného majetku, které bude podle odhadu vedení jednotlivých společností nutné provést v budoucích účetních obdobích.

### (k) Odložená daň

Odložená daň se vykazuje u všech dočasných rozdílů mezi zůstatkovou hodnotou aktiva nebo pasiva v rozvaze a jejich daňovou hodnotou. Odložená daňová pohledávka je zaúčtována jen u těch společností konsolidačního celku, kde je pravděpodobné, že ji bude možné daňově uplatnit v následujících účetních obdobích.

### (l) Přepočty údajů v cizích měnách na českou měnu

Všechna peněžní aktiva a pasiva vedená v cizích měnách byla přepočtena devizovým kurzem České národní banky k datu účetní závěrky. Všechny kurzové zisky a ztráty z přepočtu pohledávek a závazků jsou účtovány do výkazu zisku a ztráty. Majetkové účasti v nekonsolidovaných společnostech s rozhodujícím a podstatným vlivem, cenné papíry a podíly, které jsou vedeny v cizích měnách, a které se k datu účetní závěrky neoceňují reálnou hodnotou, jsou přepočteny devizovým kurzem zveřejněným Českou národní bankou k rozvahovému dni. Kurzový rozdíl je zaúčtován do vlastního kapitálu, s výjimkou cenných papírů držených do splatnosti, u kterých je kurzový rozdíl účtován do výkazu zisku a ztráty. U ostatních cenných papírů a podílů, které jsou k datu účetní závěrky oceněny reálnou hodnotou a které jsou vedené v cizích měnách, se kurzový rozdíl považuje za součást ocenění reálnou hodnotou.

## 2 ACCOUNTING METHODS (cont.)

### (g) Receivables

Receivables are recorded at their nominal value less a provision for doubtful receivables.

### (h) Provisions

Provisions are created for group assets in cases where the book value of assets is reduced on the basis of stocktaking.

### (i) Loans

Loans are reported at nominal value. The long-term loans that mature within one year from the consolidated balance sheet date are included in short-term loans.

### (j) Provisions for Liabilities and Charges

Provisions for liabilities and charges are recorded in cases where group companies report possible future expense resulting from current contractual or constructive obligations as a result of past events and it is possible that companies' resources will be expended on settlement of these obligations, provided that a reliable estimate of the amount of the liabilities can be calculated.

In accordance with Czech accounting and tax regulations, tax-allowable provisions are also established for significant repairs of tangible fixed assets which, according to estimates by the management of individual companies, will be necessary in future periods.

### (k) Deferred Tax

Deferred tax is calculated for all temporary differences between the net book value of assets or liabilities in the balance sheet and their tax-purpose value. A deferred tax receivable is recorded only for those group companies where it is likely that they will be able to apply such a receivable for tax purposes in future periods.

### (l) Translation of Foreign Currencies

All financial assets and liabilities in foreign currencies were translated using the exchange rate published by the Czech National Bank on the balance sheet date. All exchange rate gains and losses from the translation of receivables and payables are recorded in the income statement. Equity interests in unconsolidated subsidiaries and associates, securities and shares in foreign currencies, which are not valued at fair value on the balance sheet date, are translated using the exchange rate published by the Czech National Bank on the balance sheet date. Exchange gain or loss is recorded in the equity, except for securities held to maturity where an exchange rate gain or loss is recorded in the income statement. As regards other foreign currency securities and shares valued at fair value as at the balance sheet date, the exchange gain or loss is regarded as part of the fair value valuation.

## 2 ÚČETNÍ POSTUPY (pokračování)

### (m) Tržby účtování a klasifikace

Tržby jsou zaúčtovány k datu doručení zboží nebo výrobků a jejich akceptace zákazníkem nebo k datu uskutečnění služeb a jsou vykázány po odečtení slev a daně z přidané hodnoty. Tržby jsou vykazovány v konsolidovaném výkazu zisku a ztráty jako „Tržby za prodej zboží“ nebo „Výkony“. „Tržby za prodej zboží“ představují prodej nakoupeného zboží třetím stranám nebo prodej hotových výrobků nakoupených od jiné společnosti konsolidačního celku za účelem jeho dalšího prodeje. „Výkony“ zahrnují přímý prodej vlastních výrobků a služeb společností konsolidačního celku třetím stranám.

### (n) Finanční deriváty

Společnosti skupiny využívají derivátové finanční nástroje na zajišťování úrokového a měnového rizika.

Finanční deriváty jsou nejprve zachyceny v rozvaze v pořizovací ceně a následně přeceňovány na reálnou hodnotu. Reálná hodnota je vypočtena jako současná hodnota očekávaných budoucích peněžních toků. Pro ocenění opcí jsou používány modely pro oceňování opcí.

Všechny deriváty jsou vykazovány v položce jiné pohledávky, mají-li pozitivní reálnou hodnotu, nebo v položce jiné závazky, je-li jejich reálná hodnota pro společnost skupiny negativní. Společnosti skupiny mají finanční deriváty, které slouží jako zajišťovací nástroj, ale nesplňují kritéria pro zajišťovací účetnictví. Tyto deriváty jsou proto vykázány jako deriváty určené k obchodování. Změny reálné hodnoty finančních derivátů k obchodování jsou součástí položky výnosy či náklady z přecenění cenných papírů a derivátů.

### (o) Mimořádné položky

Mimořádné výnosy a náklady zahrnují jednorázové dopady událostí nesouvisících s předmětem činnosti společností, dopady změn účetních postupů a opravy výnosů a nákladů minulých období, pokud jde o významné položky.

### (p) Následné události

Dopad událostí, které nastaly mezi rozvahovým dnem a dnem podpisu konsolidované účetní závěrky, je zachycen v účetních výkazech v případě, že tyto události poskytly doplňující informace o skutečnostech, které existovaly k rozvahovému dni.

V případě, že mezi rozvahovým dnem a dnem podpisu konsolidované účetní závěrky došlo k významným událostem zohledňujícím skutečnosti, které nastaly po rozvahovém dni, jsou důsledky těchto událostí popsány v příloze konsolidované účetní závěrky, ale nejsou zaúčtovány v konsolidovaných účetních výkazech.

## 2 ACCOUNTING METHODS (cont.)

### (m) Revenues Accounting and Classification

Revenues are realised at the date goods or products are delivered and received by the customer or at the date services are provided, and are reported less discounts and value-added tax. Revenues are reported in the consolidated income statement as "Sales of Goods" or "Sales of Production". "Sales of Goods" include sales of purchased goods to third parties or sales of finished goods purchased from another group company for the purpose of their further sale. "Sales of Production" include direct sales of group companies' own products and services to third parties.

### (n) Financial Derivatives

The companies in the group use financial derivatives to secure their interest rate and currency-related risks.

Financial derivatives are first entered into the balance sheet at their acquisition cost. Subsequently, they are reassessed to their fair value. The fair value is calculated as the present value of the expected future cash flows (net present value). The evaluation of different options is done using option pricing models.

All derivatives are recorded as "Other Receivables", if they have a positive fair value, or as "Other Liabilities", if they have a negative fair value, for the companies in the group. The companies in the group have financial derivatives that are used as security instruments, but which do not meet the criteria necessary for security accounting. These derivatives are therefore recorded as derivatives used for trading. Changes in the fair value of the financial derivatives used for trading are part of the item Gain or loss on revaluation of securities and derivatives.

### (o) Extraordinary Items

Extraordinary revenues and costs include the one-off impact of events not connected with the registered business activities of the companies and enterprises, the impacts of changes in accounting policies, and adjustments of revenues and costs of previous periods where they are of significance.

### (p) Subsequent Events

The impact of events that occurred between the balance sheet date and the date the consolidated financial statements were signed is reflected in the financial statements, provided that these events disclose further evidence of conditions that existed at the balance sheet date.

Where significant events occurred between the balance sheet date and the date the consolidated financial statements were signed that reflect circumstances that occurred after the balance sheet date, the consequences of these events are disclosed in the notes to the consolidated financial statements but are not recorded in the consolidated financial statements.

### 3 DLOUHODOBÝ HNOTNÝ MAJETEK

Dlouhodobý hmotný majetek konsolidačního celku má následující strukturu:

	31. prosince 2005	31. prosince 2004
	tis. Kč	tis. Kč
<b>Dlouhodobý hmotný majetek celkem</b>	<b>24 870 797</b>	<b>18 783 224</b>
<b>of which:</b>		
pozemky	2 340 064	2 166 534
stavby	12 896 846	9 120 204
samost. movité věci a soubory mov. věcí	8 115 654	6 460 498
pěstitelské celky trvalých porostů	955	9 751
základní stádo	36 196	10 805
jiný dlouhodobý hmotný majetek	134 623	53 336
nedokončený dlouhodobý hmotný majetek	1 260 367	730 150
poskytnuté zálohy	200 985	90 248
oceňovací rozdíl k nabytému majetku	(114,893)	(201,387)

Dlouhodobý hmotný majetek v zůstatkové hodnotě 8 199 586 tis. Kč k 31. prosinci 2005 (31. prosince 2004: 4 904 360 tis. Kč) slouží jako poskytnutá záruka za úvěry Skupiny.

Budoucí platby z titulu pořízení dlouhodobého majetku formou finančního leasingu činí k 31. prosinci 2005 za konsolidační celek 348 411 tis. Kč (31. prosince 2004: 381 710 tis. Kč), z toho společnosti pod podstatným vlivem 13 664 tis. Kč (31. prosinci 2004: 175 094 tis. Kč).

### 4 DLOUHODOBÝ FINANČNÍ MAJETEK

Dlouhodobý finanční majetek konsolidačního celku má následující strukturu:

	31. prosince 2005	31. prosince 2004
	tis. Kč	tis. Kč
<b>Dlouhodobý finanční majetek celkem</b>	<b>516 401</b>	<b>1 089 278</b>
<b>z toho:</b>		
podíly v ovládaných a řízených osobách	128,270	193,447
podíly v účetních jednotkách pod podst. vlivem	1 633	100 058
ostatní dlouhodobé cenné papíry a vklady	168 149	604 437
půjčky nekonsolidovaným společnostem ve skupině	77 458	62 528
jiný dlouhodobý finanční majetek	6 394	5 780
pořizovaný dlouhodobý finanční majetek	127 672	25 922
zálohy na dlouhodobý finanční majetek	6 825	97 106

Dlouhodobý finanční majetek včetně v důsledku konsolidace vyloučeného dlouhodobého finančního majetku v hodnotě 2 268 585 tis. Kč k 31. prosinci 2005 (31. prosince 2004: 1 805 159 tis. Kč) slouží jako poskytnutá záruka za úvěry skupiny.

### 3 TANGIBLE FIXED ASSETS

Tangible fixed assets of the consolidated group are structured as follows:

	31 December 2005	31 December 2004
	in CZK '000	in CZK '000
<b>Total tangible fixed assets</b>	<b>24,870,797</b>	<b>18,783,224</b>
<b>of which:</b>		
land	2,340,064	2,166,534
constructions	12,896,846	9,120,204
equipment	8,115,654	6,460,498
perennial crops	955	9,751
livestock	36,196	10,805
other tangible fixed assets	134,623	53,336
tangible fixed assets in course of construction	1,260,367	730,150
advances for tangible assets	200,985	90,248
adjustment to acquired tangible assets	(114,893)	(201,387)

Tangible fixed assets with a net book value of CZK 8,199,586,000 as at 31 December 2005 (31 December 2004: CZK 4,904,360,000) are used as a guarantee provided for the group's loans.

Future payments, based on the acquisition of long-term fixed assets in the form of financial leasing amount to CZK 348,411,000 (31 December 2004: CZK 381,710,000) for the consolidated group as at 31 December, of which associates represent CZK 13,664,000 (31 December 2004: CZK 175,094,000).

### 4 LONG-TERM FINANCIAL INVESTMENTS

The long-term financial investments of the group have the following structure:

	31 December 2005	31 December 2004
	in CZK '000	in CZK '000
<b>Total long-term financial investments</b>	<b>516,401</b>	<b>1,089,278</b>
<b>of which:</b>		
investments in controlled entities / subsidiaries	128,270	193,447
investments in associates	1,633	100,058
other equity investments	168,149	604,437
loans to unconsolidated group companies	77,458	62,528
other financial investments	6,394	5,780
financial investments in the course of acquisition	127,672	25,922
advances for financial investments	6,825	97,106

The long-term financial investments including the effect of the long-term financial investments excluded from the consolidation of CZK 2,268,585,000 as at 31 December 2005 (31 December 2004: CZK 1,805,159,000) are used as a guarantee provided for the group's loans.

## 5 CENNÉ PAPIRY A PODÍLY V EKVIVALENCI

Cenné papíry a podíly v ekvivalenci obsahují cenné papíry a vklady společností pod podstatným vlivem oceněné ve výši podílu na vlastním kapitálu společnosti pod podstatným vlivem.

	31. prosince 2005	31. prosince 2004
	tis. Kč	tis. Kč
<b>Cenné papíry a podíly v ekvivalenci celkem</b>	<b>837 270</b>	<b>1 057 692</b>
<b>z toho:</b>		
AGRO Blatná a.s.	16 469	15 715
AGRO Dašice, a.s.	29 220	28 456
AGRO Radomyšl a.s.	19 876	19 554
AGRO Rozsochy, a.s.	28 909	18 150
Agrodružstvo Katusice	7 537	7 420
AGROFERT ITALIA s.r.l.	5 801	3 869
AGROKOOP, a.s.	16 038	15 527
AGROTREND Nitra, s.r.o.	328	
Agropodnik Mělník, a.s.		15 583
AGROSLUŽBY Horní Cerekev, a.s.	10 664	10 637
CS CABOT, spol. s r.o.	502 395	518 139
KEMIFLOC a.s.	67 868	64 361
Kostelecké uzeniny a.s.		92 958
Mader a synové, s.r.o.	25 659	21 496
MASO Hodonín, s.r.o.	400	
MASOSPOL M.K., a.s.	3 103	
Obchodní družstvo Chotětov	6 790	3 669
Port Service Bratislava, s.r.o.	2 199	
PREFERT a.s.		106 542
Soya Agrocenter, a.s. Michal'any	17 961	10 504
STATEK BŘEŽANY, spol. s r.o.	15 655	16 064
Velkovýkrmny Mělník a.s.		30 503
Zkušební laboratoře krmiv Žatec, s.r.o.	146	
Zemědělské služby a nákup Strakonice a.s.	60 252	58 545

## 5 SECURITIES AND SHARES IN ASSOCIATES

Securities and shares in associates include equity investments in the associates. They are based on the value of the proportionate share in the shareholders' equity.

	31 December 2005	31 December 2004
	CZK '000	CZK '000
<b>Total securities and shares in associates</b>	<b>837,270</b>	<b>1,057,692</b>
<b>of which:</b>		
AGRO Blatná a.s.	16,469	15,715
AGRO Dašice, a.s.	29,220	28,456
AGRO Radomyšl a.s.	19,876	19,554
AGRO Rozsochy, a.s.	28,909	18,150
Agrodružstvo Katusice	7,537	7,420
AGROFERT ITALIA s.r.l.	5,801	3,869
AGROKOOP, a.s.	16,038	15,527
AGROTREND Nitra, s.r.o.	328	
Agropodnik Mělník, a.s.		15,583
AGROSLUŽBY Horní Cerekev, a.s.	10,664	10,637
CS CABOT, spol. s r.o.	502,395	518,139
KEMIFLOC a.s.	67,868	64,361
Kostelecké uzeniny a.s.		92,958
Mader a synové, s.r.o.	25,659	21,496
MASO Hodonín, s.r.o.	400	
MASOSPOL M.K., a.s.	3,103	
Obchodní družstvo Chotětov	6,790	3,669
Port Service Bratislava, s.r.o.	2,199	
PREFERT a.s.		106,542
Soya Agrocenter, a.s. Michal'any	17,961	10,504
STATEK BŘEŽANY, spol. s r.o.	15,655	16,064
Velkovýkrmny Mělník a.s.		30,503
Zkušební laboratoře krmiv Žatec, s.r.o.	146	
Zemědělské služby a nákup Strakonice a.s.	60,252	58,545

## 6 Kladný konsolidační rozdíl

Pohyby v kladném konsolidačním rozdílu lze analyzovat následovně:

	2005	2004
	tis. Kč	tis. Kč
Počáteční zůstatek k 1. lednu	237 912	54 647
Zvýšení podílu na základním kapitálu společností ovládaných a pod podstatným vlivem	26 804	0
Nově zařazené společnosti ovládané a pod podstatným vlivem	388 602	242 496
Odpis kladného konsolidačního rozdílu	- 118 901	- 59 231
<b>Konečný zůstatek k 31. prosinci</b>	<b>534 417</b>	<b>237 912</b>

## 7 Záporný konsolidační rozdíl

Pohyby v záporném konsolidačním rozdílu lze analyzovat následovně:

	2005	2004
	tis. Kč	tis. Kč
Počáteční zůstatek k 1. lednu	2 975 637	3 088 902
Zvýšení podílu na základním kapitálu společností ovládaných a pod podstatným vlivem	475 440	308 640
Nově zařazené společnosti ovládané a pod podstatným vlivem	3 422 229	402 415
Vyřazené společnosti		18
Odpis záporného konsolidačního rozdílu	- 1 344 343	- 824 302
<b>Konečný zůstatek k 31. prosinci</b>	<b>5 528 963</b>	<b>2 975 637</b>

## 6 GOODWILL

Movements in Goodwill can be analysed as follows:

	2005	2004
	CZK '000	CZK '000
Opening balance as at 1 January	237,912	54,647
Increase in the share in the registered capital of Subsidiaries and associates	26,804	0
Newly consolidated subsidiaries and associates	388,602	242,496
Amortisation of Goodwill	(118,901)	(59,231)
<b>Closing balance as at 31 December</b>	<b>534,417</b>	<b>237,912</b>

## 7 NEGATIVE GOODWILL

Movements in Negative Goodwill can be analysed as follows:

	2005	2004
	CZK '000	CZK '000
Opening balance as at 1 January	2,975,637	3,088,902
Increase in the share in the registered capital of Subsidiaries and associates	475,440	308,640
Newly consolidated subsidiaries and associates	3,422,229	402,415
Companies removed from the group		18
Amortisation of Negative Goodwill	(1,344,343)	(824,302)
<b>Closing balance as at 31 December</b>	<b>5,528,963</b>	<b>2,975,637</b>

## 8 ZÁSoby

	31. prosince 2005	31. prosince 2004
	tis. Kč	tis. Kč
<b>Zásoby celkem</b>	<b>9 161 385</b>	<b>7 854 865</b>
<b>z toho:</b>		
materiál	1 800 404	1 362 345
nedokončená výroba a polotovary	1 007 187	760 330
výrobky	3 013 251	2 376 654
zvířata	205 919	93 493
zboží	3 018 626	3 203 123
poskytnuté zálohy na zásoby	115 998	58 920

Zásoby v hodnotě 949 224 tis. Kč k 31. prosinci 2005 (31. prosince 2004: 882 572 tis. Kč) slouží jako poskytnutá záruka na úvěry skupiny.

## 9 KRÁTKODOBÉ POHLEDÁVKY

	31. prosince 2005	31. prosince 2004
	tis. Kč	tis. Kč
<b>Krátkodobé pohledávky číni celkem</b>	<b>10 171 815</b>	<b>8 828 858</b>
<b>z toho:</b>		
po lhůtě splatnosti 180 dnů	445 811	228 414

Pohledávky ve výši 5 229 618 tis. Kč k 31. prosinci 2005 (31. prosince 2004: 3 419 590 tis. Kč) slouží jako poskytnutá záruka na úvěry skupiny.

## 10 KRÁTKODOBÉ ZÁVAZKY

	31. prosince 2005	31. prosince 2004
	tis. Kč	tis. Kč
<b>Krátkodobé závazky číni celkem</b>	<b>7 616 021</b>	<b>7 376 429</b>
<b>z toho:</b>		
po lhůtě splatnosti 180 dnů	57 864	137 342

## 8 INVENTORIES

	31 December 2005	31 December 2004
	CZK '000	CZK '000
<b>Total inventories</b>	<b>9,161,385</b>	<b>7,854,865</b>
<b>of which:</b>		
material	1,800,404	1,362,345
work in progress and semi-finished products	1,007,187	760,330
finished products	3,013,251	2,376,654
animals	205,919	93,493
merchandise	3,018,626	3,203,123
advances for inventory	115,998	58,920

The inventories totalling CZK 949,224,000 as at 31 December 2005 (31 December 2004: CZK 882,572,000) are used as a guarantee provided for the group's loans.

## 9 SHORT-TERM RECEIVABLES

	31 December 2005	31 December 2004
	in CZK '000	in CZK '000
<b>Total short-term receivables</b>	<b>10,171,815</b>	<b>8,828,858</b>
<b>of which:</b>		
180 days overdue	445,811	228,414

The short-term receivables totalling CZK 5,229,618,000 as at 31 December 2005 (31 December 2004: CZK 3,419,590,000) are used as a guarantee provided for the group's loans.

## 10 SHORT-TERM PAYABLES

	31 December 2005	31 December 2004
	in CZK '000	in CZK '000
<b>Total short-term payables</b>	<b>7,616,021</b>	<b>7,376,429</b>
<b>of which:</b>		
180 days overdue	57,864	137,342

## 11 ODLOŽENÁ DAŇOVÁ POHLEDÁVKA A ODLOŽENÝ DAŇOVÝ ZÁVAZEK

	<b>31. prosince 2005</b>	<b>31. prosince 2004</b>
	<b>tis. Kč</b>	<b>tis. Kč</b>
Odložená daňová pohledávka	70 857	26 596
Odložený daňový závazek	696 939	405 234
Použitá sazba daně (tuzemsko)	24 %	24 %, 26 %

Pro kalkulaci odložené daně byla použita sazba daně z příjmů platná v období, ve kterém bude daňová pohledávka nebo závazek uplatněn. Odložená daňová pohledávka je v rozvaze vykazována jako součást dlouhodobých pohledávek, odložený daňový závazek jako součást dlouhodobých závazků.

## 12 POHLEDÁVKY A ZÁVAZKY KRYTÉ ZÁSTAVNÍM PRÁVEM

	<b>31. prosince 2005</b>	<b>31. prosince 2004</b>
	<b>tis. Kč</b>	<b>tis. Kč</b>
Zástavním právem jsou kryty pohledávky ve výši	79 635	32 373
Zástavním právem jsou zaručeny závazky včetně bankovních úvěrů ve výši	11 041 605	8 323 902

Závazky jsou zaručeny převážně kombinovaným způsobem, ve kterém převažuje zástavní právo k dlouhodobému majetku, k pohledávkám, k zásobám a ručení třetích osob.

## 13 KRÁTKODOBÝ FINANČNÍ MAJETEK

	<b>31. prosince 2005</b>	<b>31. prosince 2004</b>
	<b>tis. Kč</b>	<b>tis. Kč</b>
<b>Krátkodobý finanční majetek celkem</b>	<b>2 404 658</b>	<b>1 029 912</b>
<b>z toho:</b>		
peníze a účty v bankách	2 375 210	1 004 780
statní krátkodobý finanční majetek	29 448	25 132

## 11 DEFERRED TAX RECEIVABLE AND DEFERRED TAX PAYABLE

	31 December 2005	31 December 2004
	in CZK '000	in CZK '000
Deferred tax receivable	70,857	26,596
Deferred tax payable	696,939	405,234
Tax rate used (Czech Republic)	24%	24%, 26%

The income tax rate valid in the period in which the tax receivable or payable will be applied is used to calculate and also to deferred tax. Deferred tax receivable is reported in the balance sheet as part of "long-term receivables"; deferred tax payable is reported as part of "long-term payables".

## 12 RECEIVABLES AND LIABILITIES ENCUMBERED BY LIEN

	31 December 2005	31 December 2004
	in CZK '000	in CZK '000
Receivables Encumbered by a Lien	79,635	32,373
Liabilities including Bank Loans encumbered by a Lien	11,041,605	8,323,902

Liabilities are mainly secured by combined methods, covered primarily by the right of lien to real property and also to receivables, inventory, any by third-party guarantees

## 13 SHORT-TERM FINANCIAL ASSETS

	31 December 2005	31 December 2004
	in CZK '000	in CZK '000
<b>Total short-term financial assets</b>	<b>2,404,658</b>	<b>1,029,912</b>
<b>of which:</b>		
Cash & bank accounts	2,375,210	1,004,780
Other short-term financial assets	29,448	25,132

## 14 VLASTNÍ KAPITÁL

(a) Změny vlastního kapitálu v průběhu roku 2005

	Základní kapitál			Kapitálové fondy			Fondy ze zisku			Konsolidovaný výsledek hospodaření minulých let			Konsolidovaný výsledek hospodaření běžného období			Podíl na výsledku hospodaření v ekvivalenci			Konsolid. rezervní fond			Vlastní kapitál celkem				
	tis. Kč	tis. Kč	tis. Kč	tis. Kč	tis. Kč	tis. Kč	tis. Kč	tis. Kč	tis. Kč	tis. Kč	tis. Kč	tis. Kč	tis. Kč	tis. Kč	tis. Kč	tis. Kč	tis. Kč	tis. Kč	tis. Kč	tis. Kč	tis. Kč	tis. Kč	tis. Kč	tis. Kč		
Zůstatek k 1. lednu 2005	120 000	485 345	302 617	3 893	85 046	8 061 068	2 202 709	194 405	785 287	12 151 431	0															
Rozdělení výsledku hospodaření roku 2004																										
Vliv fúze nástupnické společnosti AGROFERT HOLDING, a.s. (viz poznámka 1e)	508 000	-5 054	-28 000	-474 946																						
Vliv fúzí ostatních společností skupiny		73 012	37 241	-110 253																						
Nové zařazené společnosti – dříve nevyznamné		19 573	18 611	41 260																						
Nové ovládané, řízené společnosti – dříve přidružené podniky		34 789	3 155	26 723																						
Výplata dividend mimo skupinu a výplata tantiém				-30 901																						
Kurzové rozdíly z přepočtu zahraničních konsolidovaných společností		-95 874	-97	-1 038																						
Čerpání fondů				-15 577																						
Změny v přepočteném podílu (příkupy apod.)		-116 366	-9 148	167 330																						
Převod do konsolidačního rezervního fondu																										
Podíl na výsledku hospodaření v ekvivalenci za rok 2005																										
Výsledek hospodaření běžného období za rok 2005																										
Ostatní změny	0	-1 089	-3 870	27 262																						
<b>Zůstatek k 31. prosinci 2005</b>	<b>628 000</b>	<b>398 229</b>	<b>389 978</b>	<b>9 820 275</b>	<b>3 434 732</b>	<b>9 820 275</b>	<b>3 434 732</b>	<b>195 813</b>	<b>916 709</b>	<b>15 783 736</b>	<b>0</b>	<b>0</b>	<b>1 684</b>	<b>23 987</b>	<b>0</b>	<b>0</b>	<b>0</b>	<b>0</b>	<b>0</b>	<b>0</b>	<b>0</b>	<b>0</b>	<b>0</b>	<b>0</b>	<b>0</b>	<b>0</b>

## 14 EQUITY

## (a) Changes in equity during 2005

	Share capital	Capital contributions	Reserve funds	Retained earnings	Current period profit/(loss)	Income from associates	Consolidation reserve fund	Total equity
	CZK '000	CZK '000	CZK '000	CZK '000	CZK '000	CZK '000	CZK '000	CZK '000
Balance as at 1 January 2005	120,000	485,345	302,617	8,061,068	2,202,709	194,405	785,287	12,151,431
Profit distribution for 2004		3,893	85,046	2,113,770	(2,202,709)			0
Impact of the merger with the successor company AGROFERT HOLDING, a.s. (see Note 1e)	508,000	(5,054)	(28,000)	(474,946)				0
Impact of the merge with the group companies		73,012	37,241	(110,253)				0
Newly included companies – previously immaterial		19,573	18,611	41,260				79,444
New subsidiaries – previously associates		34,789	3,155	26,723		13,267	(77,934)	0
Payment of dividends outside the group & board remuneration				(30,901)				(30,901)
Exchange rate differences from the translation of foreign consolidated companies		(95,874)	(97)	(1,038)				(97,009)
Use of funds			(15,577)					(15,577)
Changes in restated shareholdings (purchases, etc.)		(116,366)	(9,148)	167,330				41,816
Transfer to Consolidation Reserve Fund						(207,672)	207,672	0
Share of profits from associates in 2005						195,813		195,813
Profit without minority interest in 2005					3,434,732			3,434,732
Other changes	0	(1,089)	(3,870)	27,262	0	0	1,684	23,987
<b>Balance as at 31 December 2005</b>	<b>628,000</b>	<b>398,229</b>	<b>389,978</b>	<b>9,820,275</b>	<b>3,434,732</b>	<b>195,813</b>	<b>916,709</b>	<b>15,783,736</b>

## 14 VLASTNÍ KAPITÁL (pokračování)

## (b) Změny vlastního kapitálu v průběhu roku 2004

	Základní kapitál		Kapitálové fondy		Fondy ze zisku		Konsolidovaný výsledek hospodaření minulých let		Konsolidovaný výsledek hospodaření běžného období		Podíl na výsledku hospodaření v ekvivalenci		Konsolid. rezervní fond		Vlastní kapitál celkem	
	tis. Kč	tis. Kč	tis. Kč	tis. Kč	tis. Kč	tis. Kč	tis. Kč	tis. Kč	tis. Kč	tis. Kč	tis. Kč	tis. Kč	tis. Kč	tis. Kč	tis. Kč	tis. Kč
Zůstatek k 1. lednu 2004	120 000	501 391	229 231	6 304 332	1 780 076	1 780 076	1 780 076	1 780 076	1 780 076	601 533	179 091	601 533	9 715 654			
Rozdělení výsledku hospodaření roku 2003			82 000	1 698 076	- 1 780 076											
Vliv fúze se společností AGROTHER s.r.o. (viz poznámka 1e)		6 020	95	1 350												7 465
Úhrada ztráty		-57	- 2 559	2 616												0
Přímé platby z fondů			- 13 463													- 13 463
Výplata dividend mimo skupinu a výplata tantiém				- 15 583												- 15 583
Výřazené společnosti			- 434	11 999												11 565
Nové ovládané, řízené společnosti			3 201	9 695												12 369
Nové společnosti pod podstatným vlivem										18 280						18 280
Převod do konsolidačního rezervního fondu										- 179 091						0
Vliv fúzí na strukturu vlastního kapitálu		- 37 780	1 134	36 646												0
Oceňovací rozdíly z přecenění majetku a závazků		17 121														17 121
Kurzové rozdíly z přepočtu zahraničních konsolidovaných společností		- 35 686	2													- 35 684
Podíl na výsledku hospodaření v ekvivalenci za rok 2004									194 405							194 405
Výsledek hospodaření bez menšinových podílů za rok 2004								2 202 709								2 202 709
Ostatní změny	0	31 135	7 138	11 937	0									- 13 617		36 593
<b>Zůstatek k 31. prosinci 2004</b>	<b>120 000</b>	<b>485 345</b>	<b>302 617</b>	<b>8 061 068</b>	<b>2 202 709</b>	<b>194 405</b>	<b>785 287</b>	<b>12 151 431</b>	<b>12 151 431</b>	<b>12 151 431</b>	<b>12 151 431</b>	<b>12 151 431</b>	<b>12 151 431</b>	<b>12 151 431</b>	<b>12 151 431</b>	<b>12 151 431</b>

## 14 EQUITY (cont.)

## (b) Changes in equity during 2004

	Share	Capital	Reserve funds	Retained	Current period	Income from	Consolidation	Total equity
	capital	contributions	CZK '000	earnings	profit/(loss)	associates	reserve fund	CZK '000
	CZK '000	CZK '000	CZK '000	CZK '000	CZK '000	CZK '000	CZK '000	CZK '000
Balance as at 31 January 2004	120,000	501,391	229,231	6,304,332	1,780,076	179,091	601,533	9,715,654
Distribution of the profit for 2003			82,000	1,698,076	(1,780,076)			0
Impact of the merger with AGROTER s.r.o. (see Note 1e)		6,020	95	1,350				7,465
Payment of losses		(57)	(2,559)	2,616				0
Direct payments from funds			(13,463)					(13,463)
Payment of dividends outside the group & board remuneration				(15,583)				(15,583)
Companies removed from the group			(434)	11,999				11,565
New subsidiaries		3,201	(527)	9,695				12,369
New associates							18,280	18,280
Transfer to Consolidation Reserve Fund		(37,780)	1,134	36,646		(179,091)	179,091	0
Impact of mergers on equity structure								0
Assets and liabilities revaluation		17,121						17,121
Exchange rate differences from the translation of foreign consolidated companies		(35,686)	2					(35,684)
Share of profits from associates in 2004						194,405		194,405
Profit without minority interest in 2004					2,202,709			2,202,709
Other changes	0	31,135	7,138	11,937	0	0	(13,617)	36,593
<b>Balance as at 31 December 2004</b>	<b>120,000</b>	<b>485,345</b>	<b>302,617</b>	<b>8,061,068</b>	<b>2,202,709</b>	<b>194,405</b>	<b>785,287</b>	<b>12,151,431</b>

## 15 MENŠINOVÝ VLASTNÍ KAPITÁL

	Menšinový základní kapitál tis. Kč	Menšinové kapitálové fondy tis. Kč	Menšinové ziskové fondy vč. nerozděl. zisku minulých let tis. Kč	Menšinový hospodářský výsledek běž. období tis. Kč	Menšinový vlastní kapitál celkem tis. Kč
<b>Zůstatek k 1. lednu 2004</b>	<b>4 533 625</b>	<b>88 449</b>	<b>588 992</b>	<b>- 33 173</b>	<b>5 177 893</b>
Převod do nerozděleného zisku minulých let			- 33 173	33 173	0
Nové ovládané, řízené společnosti	303 992	11 727	- 39 840		275 879
Vliv fúzí na strukturu menšinového vlastního kapitálu	- 40 950	23 096	17 854		0
Snížení podílů menšinových vlastníků	- 386 448	- 13 200	- 72 050		- 471 698
Vyřazené společnosti	- 980		652		- 328
Přímé platby z fondů			- 4 295		- 4 295
Ostatní	- 5 569	3 941	11 559		9 931
Hospodářský výsledek běžného období	0	0	0	71 642	71 642
<b>Zůstatek k 31. prosinci 2004</b>	<b>4 403 670</b>	<b>114 013</b>	<b>469 699</b>	<b>71 642</b>	<b>5 059 024</b>
Převod do nerozděleného zisku minulých let			71 642	- 71 642	0
Nové ovládané, řízené společnosti	525 855	24 929	185 111		735 895
Vliv fúzí na strukturu menšinového vlastního kapitálu	- 24 586	9 428	15 158		0
Snížení podílů menšinových vlastníků	- 501 043	- 15 089	- 89 509		- 605 641
Ostatní		235	- 1 244		- 1 009
Hospodářský výsledek běžného období	0	0	0	176 713	176 713
<b>Zůstatek k 31. prosinci 2005</b>	<b>4 403 896</b>	<b>133 516</b>	<b>650 857</b>	<b>176 713</b>	<b>5 364 982</b>

Menšinový vlastní kapitál je podíl menšinových vlastníků na vlastním kapitálu (tj. základním kapitálu, kapitálových fondech, ziskových fondech, nerozděleném, popř. neuhrazeném hospodářském výsledku minulých let a hospodářském výsledku běžného účetního období) ovládaných a řízených společností.

## 15 MINORITY INTEREST

	Minority share capital	Minority capital contributions	Minority profit funds, incl. retained earnings from prev. years	Minority period profit/(loss)	Total minority interest
	CZK '000	CZK '000	CZK '000	CZK '000	CZK '000
<b>Balance as at 1 January 2004</b>	<b>4,533,625</b>	<b>88,449</b>	<b>588,992</b>	<b>(33,173)</b>	<b>5,177,893</b>
Transfer to retained earnings from prev. yrs			(33,173)	33,173	0
New subsidiaries	303,992	11,727	(39,840)		275,879
Impact of mergers on minority equity structure	(40,950)	23,096	17,854		0
Reduction in minority shareholdings	(386,448)	(13,200)	(72,050)		(471,698)
Companies removed from the Group	(980)		652		(328)
Direct payments from funds			(4,295)		(4,295)
Other	(5,569)	3,941	11,559		9,931
Profit for current period	0	0	0	71,642	71,642
<b>Balance as at 31 December 2004</b>	<b>4,403,670</b>	<b>114,013</b>	<b>469,699</b>	<b>71,642</b>	<b>5,059,024</b>
Transfer of retained earnings from prev. yrs			71,642	(71,642)	0
New subsidiaries	525,855	24,929	185,111		735,895
Impact of mergers on minority equity structure	(24,586)	9,428	15,158		0
Reduction in minority shareholdings	(501,043)	(15,089)	(89,509)		(605,641)
Other		235	(1,244)		(1,009)
Profit for current period	0	0	0	176,713	176,713
<b>Balance as at 31 December 2005</b>	<b>4,403,896</b>	<b>133,516</b>	<b>650,857</b>	<b>176,713</b>	<b>5,364,982</b>

Minority equity represents the minority shareholders' share in the equity (i.e. share capital, capital contributions, funds from profits, retained earnings or accumulated losses from previous years and the current period profits/(losses)) of the subsidiaries.

## 16 ZÁKLADNÍ KAPITÁL

<b>Schválené a vydané akcie:</b>	<b>31. prosince 2005</b>	
	<b>počet</b>	<b>tis. Kč</b>
Listinné akcie AGROFERT HOLDING, a.s. (viz poznámka 1e) v hodnotě 1 000 tis. Kč, plně splacené	628	628 000

<b>Schválené a vydané akcie:</b>	<b>31. prosince 2004</b>	
	<b>počet</b>	<b>tis. Kč</b>
Listinné akcie AGROFERT a.s. (viz poznámka 1e) v hodnotě 300 tis. Kč, plně splacené	400	120 000

<b>Akcionář skupiny:</b>	<b>31. prosince 2005</b>	<b>31. prosince 2004</b>
Ing. Andrej Babiš, Průhonice, Sadová 577, okres Praha-západ	100 %	100 %

## 17 REZERVY

	<b>31. prosince 2005</b>	<b>31. prosince 2004</b>
	<b>tis. Kč</b>	<b>tis. Kč</b>
<b>Rezervy celkem</b>	<b>1 105 116</b>	<b>1 141 157</b>
<b>z toho:</b>		
podle zvláštních právních předpisů	452 957	370 005
na daň z příjmů (po započtení zaplacených záloh)	36 159	257 586
ostatní	616 000	513 566

## 16 REGISTERED SHARE CAPITAL

<b>Approved and issued shares:</b>	<b>31 December 2005</b>	
	<b>Number</b>	<b>CZK '000</b>
Certificated shares AGROFERT HOLDING, a.s. (see Note 1e) at CZK 1,000,000, fully paid	628	628,000

<b>Approved and issued shares:</b>	<b>31 December 2004</b>	
	<b>Number</b>	<b>CZK '000</b>
Certificated shares AGROFERT a.s. (see Note 1e) at CZK 300,000, fully paid	400	120,000

<b>Group shareholder:</b>	<b>31 December 2005</b>	<b>31 December 2004</b>
Ing. Andrej Babiš, Průhonice, Sadová 577, the District of Praha-západ	100 %	100 %

## 17 PROVISIONS

	<b>31 December 2005</b>	<b>31 December 2004</b>
	<b>CZK '000</b>	<b>CZK '000</b>
<b>Total Provisions</b>	<b>1,105,116</b>	<b>1,141,157</b>
<b>of which:</b>		
under special legal regulations	452,957	370,005
income tax (after paid advances included)	36,159	257,586
other	616,000	513,566

## 18 BANKOVNÍ ÚVĚRY

	31. prosince 2005	31. prosince 2004
	tis. Kč	tis. Kč
<b>Bankovní úvěry celkem</b>	<b>12 537 343</b>	<b>9 500 507</b>
<b>z toho:</b>		
bankovní úvěry dlouhodobé	5 103 262	2 363 771
běžné bankovní úvěry	7 434 081	7 136 736

K dlouhodobým úvěrům se vztahují určité smluvní finanční podmínky. Porušení těchto smluvních podmínek by mohlo vést ke zkrácení splacení úvěrů.

Bankovní a jiné ústavy poskytující úvěry společnostem ve skupině lze k 31. prosinci 2005 a 2004 rozdělit takto:

Bankovní ústav	31. prosince 2005		31. prosince 2004	
	tis. Kč	%	tis. Kč	%
Komerční banka, a.s.	2 088 274	16,66	1 487 506	15,66
Citibank a.s.	1 458 982	11,64	1 739 330	18,31
HSBC Bank plc	815 189	2,53	412 639	4,34
Česká spořitelna a.s.	1 663 740	11,29	1 238 452	13,04
HVB Bank Czech Republic a.s.	921 201	7,35	591 001	6,22
Živnostenská banka, a.s.	221 441	1,77	332 514	3,50
Československá obchodní banka, a.s.	655 807	5,23	579 730	6,10
Česká konsolidační agentura	634 759	5,05	746 930	7,86
Ostatní	4 077 950	38,48	2 372 405	24,97
<b>Bankovní úvěry celkem</b>	<b>12 537 343</b>	<b>100,00</b>	<b>9 500 507</b>	<b>100,00</b>

## 19 FINANČNÍ DERIVÁTY

Společnosti ve skupině vykazaly následující otevřené pozice finančních derivátů (reálné hodnoty):

	31. prosince 2005	31. prosince 2004
	tis. Kč	tis. Kč
Swapy	16 728	2 713
Forwardy	475 930	0
Jiné termínové obchody	344 504	337 378

## 18 BANK LOANS

	31 December 2005	31 December 2004
	CZK '000	CZK '000
<b>Total Bank loans</b>	<b>12,537,343</b>	<b>9,500,507</b>
<b>of which:</b>		
long-term bank loans	5,103,262	2,363,771
current bank loans	7,434,081	7,136,736

Certain contractual financial conditions apply to long-term loans. Any breach of these contract terms and conditions could lead to the requirement of premature repayment of loans.

Banks and other institutions providing loans to group companies as at 31 December 2005 and 2004 can be analysed as follows:

Bank	31 December 2005		31 December 2004	
	CZK '000	%	CZK '000	%
Komerční banka, a.s.	2,088,274	16,66	1,487,506	15,66
Citibank a.s.	1,458,982	11,64	1,739,330	18,31
HSBC Bank plc	815,189	2,53	412,639	4,34
Česká spořitelna a.s.	1,663,740	11,29	1,238,452	13,04
HVB Bank Czech Republic a.s.	921,201	7,35	591,001	6,22
Živnostenská banka, a.s.	221,441	1,77	332,514	3,50
Československá obchodní banka, a.s.	655,807	5,23	579,730	6,10
Česká konsolidační agentura	634,759	5,05	746,930	7,86
Other	4,077,950	38,48	2,372,405	24,97
<b>Total Bank loans</b>	<b>12,537,343</b>	<b>100,00</b>	<b>9,500,507</b>	<b>100,00</b>

## 19 FINANCIAL DERIVATIVES

The group companies reported the following open positions of financial derivatives (the figures represent fair values of open positions):

	31 December 2005	31 December 2004
	CZK '000	CZK '000
Swaps	16,728	2,713
Forwards	475,930	0
Other term trading	344,504	337,378

## 20 ČLENĚNÍ VÝNOSŮ PODLE ODVĚTVÍ

Výnosy z běžné činnosti řídicí společnosti, ovládaných, řízených a spoluovládaných společností a společností pod podstatným vlivem činily (včetně vnitroskupinových transakcí) za účetní období:

	Řídící společnost, společnosti ovládané a spoluovládané		Společnosti pod podstatným vlivem	
	2005	2004	2005	2004
	tis. Kč	tis. Kč	tis. Kč	tis. Kč
<b>Celkem</b>	<b>90 623 831</b>	<b>67 223 058</b>	<b>5 013 330</b>	<b>7 100 037</b>
<b>z toho:</b>				
tuzemsko (ČR)	57 636 222	45 427 942	3 261 859	5 056 773
EU (bez ČR)	27 323 686	21 795 116	1 478 912	2 043 264
ost. zahraničí*	5 663 923		272 559	

\*) Pozn.: údaje „EU bez ČR“ za rok 2004 obsahují taktéž ostatní zahraničí

Výše uvedené výnosy z běžné činnosti řídicí společnosti, spoluovládaných, ovládaných a řízených společností a společností pod podstatným vlivem zahrnují tržby za prodané zboží, výkony (tržby za výrobky a služby, změna stavu zásob vlastní činnosti a aktivace) a další tržby z běžné činnosti před vyloučením vnitroskupinových transakcí.

**Celkový objem tržeb za zboží a výkony konsolidačního celku je následující:**

	2005	2004
	tis. Kč	tis. Kč
Tržby za prodej zboží před vyloučením vnitroskupinových transakcí	36 174 680	29 377 994
Vylučované vnitroskupinové transakce	- 10 144 677	- 7 881 315
Tržby za prodej zboží konsolidované (řádek I. konsolidovaného výkazu zisku a ztráty)	26 030 003	21 496 679
Výkony (tržby za výrobky a služby) před vyloučením vnitroskupinových transakcí	45 903 540	33 408 676
Vylučované vnitroskupinové transakce	- 4 877 181	- 3 672 612
Výkony (tržby za výrobky a služby) konsolidované (řádek II. konsolidovaného výkazu zisku a ztráty)	41 026 359	29 736 064
<b>Celkem tržby před vyloučením vnitroskupinových transakcí</b>	<b>82 078 220</b>	<b>62 786 670</b>
<b>Celkem tržby konsolidované</b>	<b>67 056 362</b>	<b>51 232 743</b>

## 20 REVENUES STRUCTURED BY SECTOR

The following were the operating revenues of the parent company, the subsidiaries, the joint ventures and associates (the number includes intragroup transactions):

	Parent company, subsidiaries and joint ventures			Associates
	2005	2004	2005	2004
	CZK '000	CZK '000	CZK '000	CZK '000
<b>Total</b>	<b>90,623,831</b>	<b>67,223,058</b>	<b>5,013,330</b>	<b>7,100,037</b>
<b>of which:</b>				
Domestic (ČR)	57,636,222	45,427,942	3,261,859	5,056,773
EU (excl. ČR)	27,323,686	21,795,116	1,478,912	2,043,264
Other foreign countries*	5,663,923		272,559	

\*) Note: The figures „EU, excl. ČR“, for the year 2004 also comprise Other foreign countries

The above-mentioned revenues from operations of the parent company, joint ventures, subsidiaries and associates include revenues from goods sold, production (revenues from products and services, change in inventory of own production, and own work capitalised) and other revenues from operations prior to exclusion of intragroup transactions.

The following are the total revenues from the sale of purchased goods and sale of production of the group:

	2005	2004
	CZK '000	CZK '000
Gross revenues from sale of goods prior to exclusion of intragroup transactions	36,174,680	29,377,994
Excluded intragroup transactions	(10,144,677)	(7,881,315)
Consolidated revenues from sale of goods (line I. of the consolidated income statement)	26,030,003	21,496,679
Gross sale of production (revenues from sale of products and services) prior to the exclusion of intragroup transactions	45,903,540	33,408,676
Excluded intragroup transactions	(4,877,181)	(3,672,612)
Consolidated sales of production (revenues from sales of products and services), (line II. of the consolidated income statement)	41,026,359	29,736,064
<b>Total gross revenues prior to the exclusion of intragroup transactions</b>	<b>82,078,220</b>	<b>62,786,670</b>
<b>Total consolidated revenues</b>	<b>67,056,362</b>	<b>51,232,743</b>

## 20 ČLENĚNÍ VÝNOSŮ PODLE ODVĚTVÍ (pokračování)

Tržby za prodej zboží, výrobků a služeb byly zjištěny (před vyloučením vnitroskupinových transakcí) za rok 2005 v následující struktuře:

	Řídící společnost, společností ovládané a spoluovládané						Společnosti pod podstatným vlivem										
	celkem		ČR		EU bez ČR		ostatní		celkem		ČR		EU bez ČR		ostatní		
	tis. Kč	tis. Kč	tis. Kč	tis. Kč	tis. Kč	tis. Kč	tis. Kč	tis. Kč	tis. Kč	tis. Kč	tis. Kč	tis. Kč	tis. Kč	tis. Kč	tis. Kč	tis. Kč	
Tržby z chemické výroby	27 194 065	10 265 986	13 701 796	3 226 283	2 216 548	1 018 605	925 384	272 559									
Tržby ze zemědělské výroby	5 384 839	3 054 653	2 330 186		557 805	530 676	27 129										
Tržby z potravinářské výroby	9 580 453	9 057 158	523 295		472 513	458 444	14 069										
Tržby z prodeje zboží - chemie	25 791 188	19 220 615	4 525 157	2 045 416	751 571	344 482	407 089										
Tržby z prodeje zboží - zemědělství	7 252 600	5 880 090	1 329 778	42 732	512 807	462 145	50 662										
Tržby z prodeje služeb	2 100 517	1 252 838	837 145	10 534	153 663	116 476	37 187										
Tržby ostatní	3 550 418	3 109 188	441 230		189 036	177 644	11 392										
<b>Mezisoučet</b>	<b>80 854 080</b>	<b>51 840 28</b>	<b>23 688 587</b>	<b>5 324 965</b>	<b>4 853 943</b>	<b>3 108 472</b>	<b>1 472 912</b>	<b>272 559</b>									
Změna stavu zásob vlastní činnosti a aktivace			1 224 140														
Celkem tržby před vyloučením vnitroskupinových transakcí			82 078 220														
Vyloučené vnitroskupinové transakce			- 15 021 858														
<b>Celkem tržby konsolidované</b>			<b>67 056 362</b>														

## 20 REVENUES STRUCTURED BY SECTOR (cont.)

Revenues from sale of goods, products and services can be analysed for 2005 (prior to the exclusion of intragroup transactions) as follows:

	Total		Parent, subsidiary companies				Associates	
	CZK '000	ČR '000	EU, excl. ČR '000	Other '000	Total '000	ČR '000	EU, excl. ČR '000	Other '000
Chemical production	27,194,065	10,265,986	13,701,796	3,226,283	2,216,548	1,018,605	925,384	272,559
Agricultural production	5,384,839	3,054,653	2,330,186		557,805	530,676	27,129	
Food processing production	9,580,453	9,057,158	523,295		472,513	458,444	14,069	
Sales of goods - chemicals	25,791,188	19,220,615	4,525,157	2,045,416	751,571	344,482	407,089	
Sales of goods - agriculture	7,252,600	5,880,090	1,329,778	42,732	512,807	462,145	50,662	
Sale of services	2,100,517	1,252,838	837,145	10,534	153,663	116,476	37,187	
Other revenues	3,550,418	3,109,188	441,230		189,036	177,644	11,392	
<b>Subtotal</b>	<b>80,854,080</b>	<b>51,840,528</b>	<b>23,688,587</b>	<b>5,324,965</b>	<b>4,853,943</b>	<b>3,108,472</b>	<b>1,472,912</b>	<b>272,559</b>
Change in inventory of own product. and own work capitalised	1,224,140							
Total revenues prior to excl. of intragroup transactions	82,078,220							
Excluded intragroup transactions	(15,021,858)							
<b>Total consolidated revenues</b>	<b>67,056,362</b>							

## 20 ČLENĚNÍ VÝNOSŮ PODLE ODVĚTVÍ (pokračování)

Tržby za prodej zboží, výrobků a služeb byly zjištěny (před vyloučením vnitroskupinových transakcí) za rok 2004 v následující struktuře:

	Řídící společnost, společnostmi ovládané a spoluovládané				Společnostmi pod podstatným vlivem			
	celkem	ČR	EU bez ČR	ostatní	celkem	ČR	EU bez ČR	ostatní
	tis. Kč	tis. Kč	tis. Kč	tis. Kč	tis. Kč	tis. Kč	tis. Kč	tis. Kč
Tržby z chemické výroby	23 488 716	7 929 449	10 690 514	4 868 753	1 980 543	918 601	957 106	104 836
Tržby ze zemědělské výroby	4 315 351	2 046 940	2 268 411		415 146	130 323	284 823	
Tržby z potravinářské výroby	3 460 633	3 383 108	74 974	2 551	2 839 458	2 626 097	213 361	
Tržby z prodeje zboží - chemie	19 849 598	17 680 648	2 080 868	88 082	633 764	255 016	378 748	
Tržby z prodeje zboží - zemědělství	8 520 434	7 840 597	646 886	32 951	617 632	530 818	47 292	39 522
Tržby z prodeje služeb	1 910 183	1 500 960	354 565	54 658	183 813	147 383	36 430	
Tržby ostatní	922 975	918 722	4 253		44 589	39 030	5 559	
<b>Mezisoučet</b>	<b>62 467 890</b>	<b>41 300 424</b>	<b>16 120 471</b>	<b>5 046 995</b>	<b>6 714 945</b>	<b>4 647 268</b>	<b>1 923 319</b>	<b>144 358</b>
Změna stavu zásob vlastní činnosti a aktívace	318 780							
Celkem tržby před vyloučením vnitroskupinových transakcí	62 786 670							
Vyloučené vnitroskupinové transakce	- 11 553 927							
<b>Celkem tržby konsolidované</b>	<b>51 232 743</b>							

## 20 REVENUES STRUCTURED BY SECTOR (cont.)

Revenues from sale of goods, products and services can be analysed for 2004 (prior to the exclusion of intragroup transactions) as follows:

	Parent, subsidiary companies						Associates		
	Total		ČR	EU, excl. ČR	Other	Total	ČR	EU, excl. ČR	Other
	CZK '000	CZK '000	CZK '000	CZK '000	CZK '000	CZK '000	CZK '000	CZK '000	CZK '000
Chemical production	23,488,716	7,929,449	10,690,514	4,868,753	1,980,543	918,601	957,106	104,836	
Agricultural production	4,315,351	2,046,940	2,268,411		415,146	130,323	284,823		
Food processing production	3,460,633	3,383,108	74,974	2,551	2,839,458	2,626,097	213,361		
Sales of goods - chemicals	19,849,598	17,680,648	2,080,868	88,082	633,764	255,016	378,748		
Sales of goods - agriculture	8,520,434	7,840,597	646,886	32,951	617,632	530,818	47,292	39,522	
Sale of services	1,910,183	1,500,960	354,565	54,658	183,813	147,383	36,430		
Other revenues	922,975	918,722	4,253		44,589	39,030	5,559		
<b>Subtotal</b>	<b>62,467,890</b>	<b>41,300,424</b>	<b>16,120,471</b>	<b>5,046,995</b>	<b>6,714,945</b>	<b>4,647,268</b>	<b>1,923,319</b>	<b>144,358</b>	
Change in inventory of own product. and own work capitalised		318,780							
Total revenues prior to excl. of intragroup transactions		62,786,670							
Excluded intragroup transactions		(11,553,927)							
<b>Total consolidated revenues</b>		<b>51,232,743</b>							

## 21 TRANSAKCE SE SPŘÍZNĚNÝMI STRANAMI

**Spřízněnými stranami ve vztahu ke skupině jsou pro účely konsolidované účetní závěrky považovány:**

- nekonsolidované společnosti ovládané, řízené, spoluovládané a pod podstatným vlivem,
- společníci a akcionáři, kteří přímo nebo nepřímo mohou uplatňovat podstatný, společný nebo rozhodující vliv u společností konsolidačního celku,
- členové statutárních, dozorčích a řídicích orgánů společností konsolidačního celku a osoby blízké těmto osobám,
- společnosti mimo konsolidační celek, ve kterých výše uvedené strany mají podstatný, společný nebo rozhodující vliv,
- společnosti mimo konsolidační celek, které mají společného člena vrcholového řízení s podniky konsolidačního celku.

V souladu s výše uvedeným vymezením jsou za spřízněné strany považovány v roce 2005 společnosti nezahrnuté do konsolidačního celku z důvodu nevýznamnosti - viz poznámka 1f.

**V souladu s výše uvedeným vymezením byly za spřízněné strany považovány v roce 2004 společnosti:**

Duslo a.s., Slovensko, AG Agroservis, s.r.o. (dříve AG MARKET TACHOV, s.r.o.), AGROFERT Hungária Kft., Maďarsko, Agrofert Norden A/S, Dánsko, AGROPROFIT spol. s r.o., TK DEZA Valašské Meziříčí spol. s r.o.

**Pro společnosti AGROBOHEMIE a.s., Lovochemie, a.s., a ALIACHEM a.s. jsou za spřízněné strany v roce 2005 považovány i tyto společnosti:**

UNIPETROL, a.s., CHEMOPETROL, a.s., SPOLANA a.s., BENZINA a.s., KAUČUK, a.s., PARAMO, a.s., ČESKÁ RAFINÉRSKÁ, a.s., UNIPETROL DOPRAVA, a.s., UNIPETROL RAFINÉRIE a.s., Aliapharm GmbH, UNIPETROL CHEMICALS IBERICA S.A., UNIPETROL Deutschland GmbH

**Pro společnosti AGROBOHEMIE a.s., Lovochemie, a.s., a ALIACHEM a.s. byly za spřízněné strany v roce 2004 považovány i tyto společnosti:**

UNIPETROL, a.s., CHEMOPETROL, a.s., SPOLANA a.s., BENZINA a.s., KAUČUK, a.s., PARAMO, a.s., MOGUL KORAK, a.s., MOGUL NOCC, a.s., ČESKÁ RAFINÉRSKÁ, a.s., CHEMOPETROL - DOPRAVA a.s., Fatra, a.s., Aliapharm GmbH, CHEMAPOL (Schweiz) AG, OSTACOLOR s.r.o., UNIPETROL Austria GmbH, UNIPETROL CHEMICALS IBERICA S.A., UNIPETROL Deutschland GmbH, UNIPETROL RAFINÉRIE a.s., UNIPETROL TRADE a.s., SYNTHESIA a.s., Ostacolor-Polska Sp. z o.o.

## 21 RELATED PARTY TRANSACTIONS

**For the purposes of consolidated financial statements, related parties in relation to the group are the following:**

- unconsolidated subsidiaries, joint ventures, and associates;
- shareholders who have a direct or indirect significant, joint or controlling influence over group companies;
- members of statutory, supervisory, and controlling bodies of the group companies and persons closed to these persons;
- companies outside the group, over which the above mentioned parties have a significant, joint or controlling influence; and
- companies outside the group, which have a same member of the executive management as group companies.

In accordance with the above definition, the following companies, which were not included in the consolidated group due to their insignificance, were considered to have been related parties in 2005 - see Note 1f.

**In accordance with the above definition, the following companies were considered to have been related parties in 2004:**

Duslo a.s., Slovensko, AG Agroservis, s.r.o. (formerly AG MARKET TACHOV, s.r.o.), AGROFERT Hungária Kft., Maďarsko, Agrofert Norden A/S, Dánsko, AGROPROFIT spol. s r.o., TK DEZA Valašské Meziříčí spol. s r.o.

**For the companies AGROBOHEMIE a.s., Lovochemie, a.s., and ALIACHEM a.s. the following companies were also considered to have been related parties in 2005:**

UNIPETROL, a.s., CHEMOPETROL, a.s., SPOLANA a.s., BENZINA a.s., KAUČUK, a.s., PARAMO, a.s., ČESKÁ RAFINÉRSKÁ, a.s., UNIPETROL DOPRAVA, a.s., UNIPETROL RAFINÉRIE a.s., Aliapharm GmbH, UNIPETROL CHEMICALS IBERICA S.A., UNIPETROL Deutschland GmbH

**For the companies AGROBOHEMIE a.s., Lovochemie, a.s., and ALIACHEM a.s. the following companies were also considered to have been related parties in 2004:**

UNIPETROL, a.s., CHEMOPETROL, a.s., SPOLANA a.s., BENZINA a.s., KAUČUK, a.s., PARAMO, a.s., MOGUL KORAK, a.s., MOGUL NOCC, a.s., ČESKÁ RAFINÉRSKÁ, a.s., CHEMOPETROL - DOPRAVA a.s., Fatra, a.s., Aliapharm GmbH, CHEMAPOL (Schweiz) AG, OSTACOLOR s.r.o., UNIPETROL Austria GmbH, UNIPETROL CHEMICALS IBERICA S.A., UNIPETROL Deutschland GmbH, UNIPETROL RAFINÉRIE a.s., UNIPETROL TRADE a.s., SYNTHESIA a.s., Ostacolor-Polska Sp. z o.o.

## 21 TRANSAKCE SE SPŘÍZNĚNÝMI STRANAMI (pokračování)

**Řídící společnost, společnosti ovládané, řízené a spoluovládané uskutečnily v roce 2005 a 2004 s výše uvedeným okruhem spřízněných společností transakce v následujících objemech (zároveň jsou uvedeny zůstatky k 31. prosinci 2005 a 2004):**

	2005	2004
	tis. Kč	tis. Kč
Prodej výrobků, zboží a služeb	2 265 484	788 601
Nákup výrobků, zboží a služeb	2 250 123	3 135 487
	<b>31. prosince 2005</b>	<b>31. prosince 2004</b>
	tis. Kč	tis. Kč
Obchodní pohledávky krátkodobé	497 058	98 531
Obchodní závazky krátkodobé	614 322	392 745
Jiné závazky krátkodobé	558	215 737
Jiné závazky dlouhodobé		35 633

**Společnosti pod podstatným vlivem uskutečnily v roce 2005 a 2004 s výše uvedeným okruhem spřízněných společností transakce v následujících objemech (zároveň jsou uvedeny zůstatky k 31. prosinci 2005 a 2004):**

	2005	2004
	tis. Kč	tis. Kč
Prodej výrobků, zboží a služeb	4 380	82 871
Nákup výrobků, zboží a služeb	22 098	23 616
	<b>31. prosince 2005</b>	<b>31. prosince 2004</b>
	tis. Kč	tis. Kč
Obchodní pohledávky krátkodobé	1 179	35 058
Obchodní závazky krátkodobé	3 911	4 665

## 21 RELATED PARTY TRANSACTIONS (cont.)

In 2005 and 2004, the parent company, subsidiaries and the joint ventures undertook the following transactions with the above mentioned parties. The level of these transactions is shown below (as are the balance as at 31 December 2005 and 2004):

	2005	2004
	CZK '000	CZK '000
Sale of products, goods and services	2,265,484	788,601
Purchase of products, goods and services	2,250,123	3,135,487
	<b>31 December 2005</b>	<b>31 December 2004</b>
	CZK '000	CZK '000
Short-term trade receivables	497,058	98,531
Short-term trade payables	614,322	392,745
Other short-term trade payables	558	215,737
Other long-term payables		35,633

In 2005 and 2004, the associates undertook the following transactions together with the above mentioned related parties. The level of these transactions is shown below (as are the balance as at 31 December 2005 and 2004):

	2005	2004
	CZK '000	CZK '000
Sale of products, goods and services	4,380	82,871
Purchase of products, goods and services	22,098	23,616
	<b>31 December 2005</b>	<b>31 December 2004</b>
	CZK '000	CZK '000
Short-term trade receivables	1,179	35,058
Short-term trade payables	3,911	4,665

## 22 ANALÝZA ZAMĚŠTNANCŮ A TRANSAKCE S VEDENÍM SKUPINY

		Řídící společnost, společnosti ovládané a spoluovládané	Společnosti pod podstatným vlivem	z toho: řídící pracovníci řídicí společnosti a společnosti ovládaných a spoluovládaných	z toho: řídící pracovníci společností pod podstatným vlivem
<b>2005</b>					
Pracovníci	prům. počet osob	17 406	869	490	62
Osobní náklady	(v tis. Kč)	5 660 396	291 473	474 239	51 482
<b>2004</b>					
Pracovníci	prům. počet osob	12 040	1 656	401	62
Osobní náklady	(v tis. Kč)	4 096 555	550 062	407 009	64 899

Řídící pracovníci společností jsou členové představenstva, jednatelé, ostatní ředitelé a vedoucí pracovníci, kteří jsou jim přímo podřízeni.

V roce 2004 byla poskytnuta jednomu členu vrcholového vedení skupiny půjčka ve výši 3 mil. Kč, která byla v průběhu roku 2005 splacena. Dále bylo v roce 2004 vydáno ručitelské prohlášení akcionáři skupiny ve výši 23 mil. Kč za poskytnutí bankovního úvěru akcionáři, které je nadále v platnosti.

Výše dalších odměn, záloh, půjček a ostatních pohledávek, závazků a ostatních plnění, přijatých či poskytnutých záruk, popř. příslibů plnění včetně důchodového zabezpečení v peněžní i naturální formě členům statutárních, řídicích a dozorčích orgánů včetně bývalých členů těchto orgánů u všech společností konsolidačního celku byla zjištěna v rozsahu 35 191 tis. Kč (2004: 32 328 tis. Kč) a dále jako naturální plnění dle § 6 odst. 6 zákona o daních z příjmů u 229 vozidel (2004: 202 vozidel).

## 23 OSTATNÍ PROVOZNÍ VÝNOSY A ZMĚNA STAVU OPRÁVNĚNÝCH POLOŽEK

Společnost AGROFERT HOLDING, a.s. vyúčtovala v kategorii Ostatní provozní výnosy smluvní pokuty uplatněné vůči společnosti POLSKI KONCERN NAFTOWY ORLEN S.A. (dále „PKN ORLEN“), které vyplývají z práv společnosti AGROFERT HOLDING, a.s. z titulu uzavřených smluv s PKN ORLEN. Společnost je plně přesvědčena o oprávněnosti svých nároků, nicméně s ohledem na princip opatrnosti ke smluvním pokutám zaúčtovala i opravné položky ve stejné výši (v kategorii Zvýšení opravných položek v provozní oblasti).

Společnost DEZA, a.s. v roce 2005 zaúčtovala faktury z titulu smluvních pokut ve vazbě na uzavřené smlouvy se společností UNIPETROL, a.s. taktéž v kategorii Ostatní provozní výnosy. Společnost DEZA, a.s. je plně přesvědčena o oprávněnosti svých nároků, nicméně s ohledem na princip opatrnosti ke smluvním pokutám zaúčtovala i opravné položky ve stejné výši (taktéž v kategorii Zvýšení opravných položek v provozní oblasti).

## 22 ANALYSIS OF EMPLOYEES AND TRANSACTION WITH THE GROUP'S EXECUTIVE MANAGEMENT

		Parent company, subsidiaries and joint ventures	Associates	of which: Executives of the parent company, subsidiaries and joint ventures	of which: Executives of associates
<b>2005</b>					
Employees	Aver. no. of pers.	17,406	869	490	62
Personnel expense	(in CZK '000)	5,660,396	291,473	474,239	51,482
<b>2004</b>					
Employees	Aver. no. of pers.	12,040	1,656	401	62
Personnel expense	(in CZK '000)	4,096,555	550,062	407,009	64,899

Company executives are members of the Board of Directors, registered statutory representatives, other directors, and managers who are directly subordinated to them.

In 2004, a long-term loan in the amount of CZK 3,000,000 was provided to one of members of the top management which was repaid in 2005. Furthermore, also in 2004, the group provided a guarantee (guarantee declaration) for one of its shareholders (in the amount of CZK 23,000,000) for the purpose of a bank loan to its shareholder which is still valid.

The amount of bonuses, advances, loans, and other receivables, payables and other supplies, received or provided guarantees, including pensions, both financial and in-kind, to members of statutory, management and supervisory bodies, including former members of such bodies, at all group companies, amounted to CZK 35,191,000 (2004: CZK 32,328,000) as payment in-kind under section 6(6) of the Income Tax Act and 229 vehicles (2004: 202 vehicles).

## 23 OTHER OPERATING REVENUES AND CHANGE IN PROVISIONS

The company AGROFERT HOLDING, a.s. recorded the contractual penalties charged to the company POLSKI KONCERN NAFTOWY ORLEN S.A. (hereinafter referred to as „PKN ORLEN“) resulting from the rights of AGROFERT HOLDING, a.s. due to the contracts made with PKN ORLEN to Other operating revenues. The company is fully convinced that its entitlements are justified; however, with respect to the principle of prudence, it also recorded provisions of the same amount (the category Increase in operating provisions).

In 2005, DEZA, a.s. recorded contractual penalty invoices based on the contracts made with the company UNIPETROL, a.s. also in Other operating revenues. The company DEZA, a.s. is fully convinced that its entitlements are justified; however, with respect to the principle of prudence, it also recorded provisions of the same amount (the category Increase in operating provisions).

## 24 ZÁVAZKY NESLEDOVANÉ V ÚČETNICTVÍ

### (a) Investiční přísliby, budoucí a potenciální závazky

- V rozvaze společnosti ALIACHEM a.s. není vykazován potenciální závazek ve výši cca 103 mil. Kč (5 547 209 CHF), který by tato společnost musela uhradit v případě, že nebude plnit podmínky ze smlouvy o narovnání uzavřené mezi společnostmi ALIACHEM a.s. a bankou CALYON BANK CZECH REPUBLIC, a.s. Společnost ALIACHEM a.s. zatím závazek plní.
- Společnost ALIACHEM a.s. poskytla k 31. prosinci 2005 investiční přísliby ve výši 56 100 tis. Kč.
- Společnost ALIACHEM a.s. je vázána smluvním vztahem na dobu neurčitou se společností GBI Investments CZ, a.s. Náklady na plnění z této smlouvy za rok 2005 činily 1 610 tis. Kč. Společnost z tohoto vztahu nezískává žádná protiplnění a připravuje opětovnou žalobu na neplatnost tohoto smluvního vztahu. Závazek z titulu budoucích plateb z této smlouvy nelze určit z důvodu nejistoty výsledku soudního sporu a délky trvání smluvního vztahu s ohledem na případné mimosoudní vyrovnání.
- Původní akcionář Společnosti Istrochem, a.s. společnost ISTRODEZA, a.s. se ve smlouvě o koupi akcií s Fondem národního majetku SR zavázala, že Istrochem, a.s. bude investovat pro svůj rozvoj, zejména do ekologie do roku 2012 sumu 1 mld. SKK (cca 760 mil. Kč). Dosud bylo proinvestováno 340 mil. SKK a nástupnická společnost Duslo, a.s. očekává, že závazek bude v termínu i objemu splněn.
- Dále existují některé z hlediska konsolidované účetní závěrky nevýznamné závazky, např. z neuhrazených smluvních pokut a úroků z prodlení u některých společností konsolidačního celku.

### (b) Poskytnuté záruky

- Záruky (zejména z titulu ručení za úvěrové rámce, které jsou však čerpány pouze částečně) poskytnuté společnostmi konsolidačního celku k 31. prosinci 2005 byly vyčísleny ve výši 1 475 mil. Kč (2004: 4 096 mil. Kč), z toho 1 139 mil. Kč (2004: 3 963 mil. Kč) tvoří záruky poskytnuté mezi společnostmi konsolidačního celku a 336 mil. Kč (2004: 133 mil. Kč) záruky poskytnuté třetím stranám.
- Společnost AGROBOHEMIE a.s. dále uzavřela s Komerční bankou zástavní smlouvu na 1 073 682 ks akcií Lovochemie, a.s. (v pořizovací ceně 392 mil. Kč) k zajištění úvěru poskytnutému Lovochemii, a.s.
- Společnost AGROBOHEMIE a.s. ručí z titulu ručitého prohlášení za závazky ALIACHEM a.s. vyplývající z Dohody o narovnání uzavřené mezi ALIACHEM a.s. (nyní Synthesia, a.s.), CALYON S.A. a CALYON BANK SLOVAKIA a.s.

## 24 CONTINGENT LIABILITIES AND OFF-BALANCE SHEET COMMITMENTS

### (a) Investment promises, future and contingent liabilities

- A potential liability in the approximate amount of CZK 103,000,000 (CHF 5,547,209) has not been included in the balance sheet of ALIACHEM a.s. This company would have to pay these funds should it fail to adhere to the terms and conditions of a settlement agreement between ALIACHEM a.s. and CALYON BANK CZECH REPUBLIC, a.s. This liability has not been recorded in the balance sheet because ALIACHEM a.s. has been in compliance with all of the terms and conditions established under the settlement agreement.
- ALIACHEM a.s. provided investment promises as at 31 December 2005 totalling CZK 56,100,000.
- ALIACHEM a.s. is bound for an indefinite period of time by the contractual relationship with the company GBI Investments CZ, a.s. The costs to perform this contract amounted to CZK 1,610,000 in 2005. The company receives no counter-performance from that relationship and is preparing a new action to invalidate this relationship. The future payments liability resulting from this contract cannot be determined due to the uncertainty of the litigation and the duration of the contractual relationship in respect of a potential out-of-court settlement.
- The former shareholder of the company Istrochem, a.s., i.e. the company ISTRODEZA, a.s. undertook in the Share Purchase Contract with the National Property Fund of the Slovak Republic that Istrochem, a.s. would invest into its development, primarily the environment, the amount of SKK 1,000,000,000 (approximately CZK 760,000,000) by the year 2012. To date, SKK 340,000,000 has been invested and the successor company Duslo, a.s. expects that the liability will be fulfilled in terms of its contents and time.
- Furthermore, there are several liabilities that are not material to the consolidated financial statements. These include, for example, liabilities in the form of unpaid contractual penalties and interest charges on late payments among some of the companies within the consolidated group.

### (b) Guarantees provided

- Guarantees (in particular, guarantees representing the security for credit lines (overdrafts), which however are only being partially drawn down) provided by the companies in the consolidated group as at 31 December 2005 totalled CZK 1,475,000,000 (2004: CZK 4,096,000,000), of which CZK 1,139,000,000 (2004: CZK 3,963,000,000) represented guarantees provided by the companies within the consolidated group and CZK 336,000,000 (2004: CZK 133,000,000) represented guarantees to third parties.
- AGROBOHEMIE a.s. signed a lien agreement with Komerční banka. This lien is against 1,073,682 shares in Lovochemie, a.s. (nominal value of CZK 392,000,000), which have been used to secure a loan provided to Lovochemie, a.s.
- AGROBOHEMIE a.s. guarantees, according to the guarantor's statement, the liabilities of ALIACHEM a.s. resulting from the Settlement Agreement made between ALIACHEM a.s. (now Synthesia, a.s.), CALYON S.A. and CALYON BANK SLOVAKIA a.s.

## 24 ZÁVAZKY NESLEDOVANÉ V ÚČETNICTVÍ (pokračování)

### (c) Soudní spory

#### K 31. prosinci 2005 existovaly tyto probíhající soudní spory:

- Společnost Agropol Chem, s.r.o. žalovala společnost AGROFERT a.s. za domnělé nekalosoutěžní jednání. Žaloba je vedena proti AGFTRADING, a.s. (nyní AGROFERT HOLDING, a.s.) a Ing. Karlu Sýkorovi o částku cca. 6,8 mil. Kč a 1 mil. Kč jako přiměřené zadostiučinění. V roce 2003 bylo nařízeno jedno jednání, kde byla žaloba soudem zamítnuta, avšak žalobce podal odvolání. V roce 2004 Vrchní soud v Praze odvolání vyhověl a rozsudek zrušil a vrátil věc k novému projednání soudem I. stupně, který dne 6. dubna 2005 vynesl rozsudek, jímž nároky žalobce zamítl v plném rozsahu. Žalobce se opětovně odvolal. Dne 7. června 2006 bude věc projednána u Vrchního soudu v Praze.
- Společnost Agropol Trading, s.r.o. a Agropol Group, a.s. vedou spor proti společnosti Agrofert Holding, a.s. o určení neplatnosti smlouvy o prodeji podniku a určení vlastnictví úpadce ZEZANA, a.s. Ve věci bylo rozhodnuto v prosinci roku 2004 zamítnutím žaloby. Žalobci se proti rozhodnutí soudu I. stupně odvolali, kasační soud dosud nejednal. Stav je nezměněn.
- Z titulu převzetí všech ostatních účastnických cenných papírů byly na společnosti skupiny, jako na hlavní akcionáře, podány žaloby na určení jiné výše protiplnění:
  - proti AGROFERT HOLDING, a.s.: ZZN Pelhřimov a. s., Agroservis Tachov, a.s., ZZN Havlíčkův Brod, a.s., ZZN POMORAVÍ a.s., Zemědělské zásobování a nákup v Mělníku, a.s., PRECHEZA a.s.,
  - proti PRECHEZA a.s. (po rozdělení právní nástupce CEChem - Správa kapitálových účastí, a.s.): DEZA, a.s.
  - proti AGROBOHEMIE a.s.: Lovochemie a.s. a
  - proti SYNTHESIA, a.s.: Výzkumný ústav organických syntéz a.s.
 Požadovanou cenu protiplnění nelze uvést, protože některé společnosti dosud nemají žaloby k dispozici a v žalobách, které jsou k dispozici se odráží subjektivní postoj k odmítnutí převzetí, jako principu. Společnosti skupiny mají za to, že jimi nabídnutá výše protiplnění je spravedlivá.
- Společnost Agrochemie Handelsgesellschaft GmbH vede soudní spor proti společnosti AGROFERT HOLDING, a.s. o zaplacení 130 tis. DEM (cca 2 mil. Kč) s příslušenstvím jako údajnou náhradu škody z kupní smlouvy na dodávku krutího masa. V roce 2004 Městský soud v Praze žalobu zamítl. Žalobce podal odvolání a odvolací soud vrátil věc soudu I. stupně se stanoviskem k novému projednání. Ve věci bylo rozhodnuto opětovným zamítnutím žaloby. Společnost předpokládá, že se žalobce opět odvolá.
- Společnost GRATO s.r.o. se domáhá zaplacení 334 757 USD a 8 579 tis. Kč z titulu nákupu sporné pohledávky od společnosti SIRGAS, s.r.o. Ve věci byl proti AGROFERT HOLDING, a.s. vydán platební rozkaz, který byl napaden odporem. Spor byl v květnu roku 2006 v prvním stupni rozhodnut ve prospěch AGROFERT HOLDING, a.s.
- Společnost Médeia Bohemia, a.s. žaluje společnost Maso Planá, a.s. o vrácení věci do konkursní podstaty nebo vydání finančního plnění ve výši 144 mil. Kč. Žaloba byla Krajským soudem v Českých Budějovicích dne 16. února 2006 zamítnuta. Žalobce podal odvolání.
- Společnost Kerametal, a.s. žaluje společnost Duslo, a.s. ve věci výroby vodorozpustné folie o částku 54 mil. SKK (cca 41 mil. Kč). Nejvyšší soud SR jako odvolací orgán vrátil dne 23. listopadu 2004 spor Krajskému soudu v Nitře a ten 4. července 2005 zavázal společnost Duslo, a.s. zaplatit dlužnou sumu. Společnost se odvolala a dosud není známo další rozhodnutí. Stav projednání sporu je setrvalý.

### (d) Potenciální ekologické závazky

#### U společností konsolidačního celku existují tyto potenciální ekologické závazky:

- U společnosti ALIACHEM a.s. existují staré ekologické zátěže na pozemcích společnosti, vzniklé před založením společnosti. Na úhradu nákladů v plném rozsahu realizace nápravných opatření do výše 3 120 mil. Kč poskytl garance Fond národního majetku České republiky.
- Ve společnosti Istrochem, a.s. existuje potenciální možnost budoucích závazků z titulu "starých ekologických zátěží". Společnost vytvořila účetní rezervu ve výši 50 mil. SKK (cca 38 mil. Kč), kterou nástupnická společnost Deza, a.s. považuje za současného stavu poznání a informací jako dostačující.

Jiným společnostem nejsou známy významnější budoucí závazky související se škodami způsobenými minulou činností nebo závazky související s prevencí možných škod budoucích.

## 24 CONTINGENT LIABILITIES AND OFF-BALANCE SHEET COMMITMENTS (cont.)

### (c) Litigation

#### As at 31 December 2005, the group was involved in the following court actions:

- Agropol Chem, s.r.o. sued AGROFERT a.s. for alleged unfair competition. Legal action had been brought against AGFTRADING, a.s. (now AGROFERT HOLDING, a.s.) and Ing. Karel Sýkora for compensation in the appropriate amount of CZK 6,800,000 and CZK 1,000,000 as in punitive damages. In 2003, one action was ordered where the complaint was dismissed by the court, but in which the plaintiff filed an appeal. In 2004, the High Court in Prague satisfied the appeal, setting aside the ruling and ordered a retrial before a court of first instance, which ruled on 6 April 2005, fully rejecting the plaintiff's complaint. The plaintiff submitted another appeal. On 7 June 2006, the case will be heard at the High Court in Prague.
- Agropol Trading, s.r.o. and Agropol Group, a.s. had instigated litigation against Agrofert Holding, a.s. for the annulment of the validity of the contract on the sale of an enterprise and to determine the ownership of the bankrupt entity ZEZANA, a.s. The matter was ruled on in December 2004, at which time the complaint was dismissed. The plaintiffs appealed the judgement of the first instance court; the court of appeal has not yet ruled on the matter. The situation has not changed.
- Due to the takeover of all equity securities, court actions for determination of a different counter-performance have been lodged against the group companies:
  - Against AGROFERT HOLDING, a.s.: ZZN Pelhřimov a. s., Agroservis Tachov, a.s., ZZN Havlíčkův Brod, a.s., ZZN POMORAVÍ a.s., Zemědělské zásobování a nákup v Mělníku, a.s., PRECHEZA a.s.;
  - Against PRECHEZA a.s. (after division, the legal successor of CECHEM - Správa kapitálových účastí, a.s.): DEZA, a.s.;
  - Against AGROBOHEMIE a.s.: Lovochemie a.s.; and
  - Against SYNTHESIA, a.s.: Výzkumný ústav organických syntéz a.s.
 The required value of the counter-performance cannot be specified as some companies have not yet received the actions. The actions, which have been obtained, reflect the subjective position to the dismissal of the take-over as the principle. The group companies are of the opinion that the amount of the counter-proposal they have proposed is fair.
- Agrochemie Handelsgesellschaft GmbH has sued AGROFERT HOLDING, a.s. for the payment of DEM 130,000 (approximately CZK 2,000,000) plus civil penalties as purported compensation for damage suffered in relation to a purchase contract for the supply of turkey meat. In 2004, the Municipal Court in Prague dismissed the complaint. The plaintiff filed an appeal and the court of appeal returned the case to the court of first instance ordering it to hear the case again. The complaint was dismissed again. The company expects that the plaintiff will send another appeal.
- GRATO s.r.o. seeks the payment of USD 334,757 and CZK 8,579,000 due to the purchase of a contested receivable from SIRGAS, s.r.o. The payment order issued against AGROFERT HOLDING, a.s. in the subject matter was protested. The dispute was decided at first instance in May 2006 in favour of AGROFERT HOLDING, a.s.
- Médeia Bohemia, a.s. is suing Maso Planá, a.s. over either returning the case into the bankrupt's assets or for issuing the financial performance totalling CZK 144,000,000. The Regional Court in České Budějovice dismissed the complaint on 16 February 2006. The plaintiff filed an appeal.
- Kerametal, a.s. is suing Duslo, a.s. over the production of water-based foil for an amount of SKK 54,000,000 (approximately CZK 41,000,000). The Supreme Court of the Slovak Republic, being the court of appeal, returned the dispute to the Regional Court in Nitra on 23 November 2004, which ordered Duslo, a.s. on 4 July 2005 to pay the due amount. The company has lodged an appeal and further decision is unknown. The situation has not changed.

### (d) Potential Environmental Liabilities

#### The consolidated companies face the following potential environmental liabilities:

- Old environmental problems exist on the land owned by ALIACHEM a.s.. These problems originated prior to the establishment of the company. The Czech National Property Fund has provided a full guarantee for the costs related to remediation, up to an amount of CZK 3,120,000,000.
- In Istrochem, a.s., there is the possibility of a future liability resulting from "old environmental damage". The company has created an accounting reserve of SKK 50,000,000 (approximately CZK 38,000,000), which the successor company Deza, a.s. regards, based on currently available information, as sufficient.

None of the other companies in the group are aware of any significant contingent liabilities pertaining to damage caused by prior activities or liabilities related to the prevention of potential future damage.

## 25 NÁSLEDNÉ UDÁLOSTI

### Po rozvahovém dni došlo k následujícím významným událostem:

- V prvním čtvrtletí roku 2006 došlo ke schválení záměrů sloučení, resp. převzetí jmění v orgánech některých společností konsolidačního celku, které by měly vstoupit do procesu fúze s rozhodným dnem 1. ledna 2006. Jde o společnosti:
  - ZZN POMORAVÍ a.s. (nástupnická společnost): fúze s AGROPODNIK, akciová společnost, se sídlem v Podivíně
  - ZZN Havlíčkův Brod a.s. (nástupnická společnost): převezme jmění společnosti Agroslužby Havlíčkův Brod, a.s.
  - LIPRA a.s. (nástupnická společnost): fúze s VYPRA, a.s. a JAVEMA a.s.
- Společnost Agrocentra s.r.o. jako společnost nástupnická fúzovala s rozhodným dnem k 1. lednu 2006 se společnostmi ROFERT s.r.o. a AGROSLUŽBY s.r.o.
- Společnost Techagra s.r.o. jako společnost nástupnická fúzovala s rozhodným dnem 1. ledna 2006 se společností TECHAGRA RV Diakovce, s.r.o.
- Společnost AGROFERT Slovakia, a.s., PREFERT a.s. a Vagus, a.s. se sloučila k 1. červenci 2006 s nástupnickou společností AGROFERT Slovakia a.s.
- Dále společnost AGROFERT HOLDING, a.s. (nástupnická společnost) převzala jmění ve společnostech CECHEM - Správa kapitálových účastí a.s. a společnosti AGF-K, a.s. s rozhodným dnem 1. ledna 2006.
- Společnost Istrochem, a.s. se sloučila k 1. lednu 2006 s nástupnickou společností Duslo, a.s. V červnu 2006 bude dále rozhodnuto o fúzi Duslo, a.s. s AVION Invest, a.s. jako společností nástupnickou. AVION Invest, a.s. převezme název obchodní firmy Duslo, a.s.
- Restrukturalizace skupiny bude pokračovat v roce 2006, jak je popsáno výše. O způsobu a formě pokračování procesu restrukturalizace v roce 2007 nebylo dosud rozhodnuto.
- V roce 2006 byly vytvořeny podmínky pro uplatnění práva výkupu účastnických cenných papírů dle zákona 513/1991 Sb. Obch. zákoníku v platném znění, §§ 183i až 183m v ovládaných společnostech Zemědělské zásobování a nákup Šumperk, a.s., NAVOS, a.s., ZENZA Znojmo, a.s. a ZZN Pardubice, a.s. V souladu s § 183i a následujících paragrafů obchodního zákoníku byly zahájeny kroky směřující k převzetí všech účastnických cenných papírů hlavním akcionářem.
- V roce 2006 byly vytvořeny podmínky pro převzetí všech účastnických cenných papírů hlavním akcionářem ve vnukovské společnosti ZENA, a.s., hlavní akcionář ZZN Polabí, a.s. I zde byly zahájeny kroky směřující k převzetí všech ostatních účastnických cenných papírů.
- AGROFERT HOLDING, a.s. uzavřela v roce 2005 kupní smlouvu k nabytí akcií ve společnostech THP, a.s., HYZA, a.s., JAVOR 503, a.s., Farma THP, a.s. a Považan, a.s. s odkládací podmínkou schválení Protimonopolním úřadem Slovenské republiky. Rozhodnutí o povolení nabylo právní moci dne 17. ledna 2006. K 31. prosinci 2005 jsou nakoupené podíly vykázány jako pořízený dlouhodobý finanční majetek.
- Penam, a.s. má ovládanou společnost Penam Slovakia s.r.o. (nový subjekt), která realizovala v roce 2006 ve Slovenské republice investici do pekáren SATES-PMD s.r.o., DANIPEK, spol. s r.o., Pekáreň Novohrad, spol. s r.o. a M-MARKET, akciová spoločnosť.
- Pokračuje jednání o nabytí dalších akcií ve společnosti Kostecké uzeniny a.s. Dne 4. ledna 2006 bylo převzato ručení ovládané společnosti Kostecké uzeniny a.s. z titulu ručení za úvěr ve výši 750 mil. Kč. Dále byly v březnu roku 2006 odkoupeny od České konsolidační agentury pohledávky za společností Kostecké uzeniny a.s. Tyto operace souvisí se zajištěním refinancování ovládané společnosti Kostecké uzeniny a.s. Předpokládá se navýšení základního kapitálu o 100 mil. Kč.
- Ve společnosti IMOBA, a.s. bylo v roce 2006 provedeno navýšení základního kapitálu na 300 mil. Kč. Společnost je investorem zabývajícím se obchodem s nemovitým majetkem.
- Mimořádná valná hromada společnosti ALIACHEM a.s. schválila dne 24. ledna 2006 změnu názvu firmy na Synthesia, a.s.
- Dne 1. ledna 2006 nabyla platnost a byla realizována smlouva o vkladu části společnosti ALIACHEM a.s., tj. odštěpného závodu Fatra jako nepeněžitého vkladu při zvýšení základního kapitálu společnosti Fatra, a.s.
- Společnost UNIPETROL, a.s. prohlásila v dopisu ze dne 3. února 2006 adresovanou představenstvu společnosti ALIACHEM a.s., že nejedná ve shodě se společností DEZA, a.s. v rámci společnosti AGROBOHEMIE a.s.

## 25 SUBSEQUENT EVENTS

### The following subsequent events have occurred after the balance sheet date:

- The merger intentions, or taking-over of the equity in bodies of some companies of the group, which should enter the merger process, the decisive data of which is 1 January 2006, have been approved in the 1Q of 2006. The companies involved are the following:
  - ZZN POMORAVÍ a.s. (successor company): merger with AGROPODNIK, akciová spoločnosť, with its registered office in Podivín;
  - ZZN Havlíčkův Brod a.s. (successor company): take-over the equity of Agroslužby Havlíčkův Brod, a.s.; and
  - LIPRA a.s. (successor company): merger with VYPRA, a.s. and JAVEMA a.s.
- Agrocentra s.r.o., being the successor company, merged on the decisive date of 1 January 2006 with the companies ROFERT s.r.o. and AGROSLUŽBY s.r.o.
- Techagra s.r.o. being the successor company, merged on the decisive date of 1 January 2006 with the company TECHAGRA RV Diakovce, s.r.o.
- AGROFERT Slovakia, a.s., PREFERT a.s. and Vagus, a.s. merged as at 1 July 2006 with the successor company AGROFERT Slovakia a.s.
- Furthermore, AGROFERT HOLDING, a.s. (successor company) took over the equity in the companies: CECHEM - Správa kapitálových účastí a.s. and AGF-K, a.s. at the decisive date of 1 January 2006.
- As at 1 January 2006, Istrochem, a.s. merged with the successor company Duslo, a.s. In June 2006, a decision on the merger between Duslo, a.s. and AVION Invest, a.s., being the successor company. AVION Invest, a.s. will assume the company name Duslo, a.s.
- In 2006, the group restructuring will continue as described above. No decision has been taken on the method and form of the restructuring continuing in 2007.
- In 2006, conditions were created for exercising the right to buy equity securities pursuant to Act No. 513/1991 Coll. the Commercial Code, as amended, Sections 183i to 183m in the subsidiaries: Zemědělské zásobování a nákup Šumperk, a.s., NAVOS, a.s., ZENZA Znojmo, a.s. a ZZN Pardubice, a.s. Pursuant to Section 183i of the Commercial Code et seq. measures have been taken to take-over all equity securities by the main shareholder.
- In 2006, conditions were created for taking over all equity securities by the main shareholder in the grand daughter company ZENA, a.s., main shareholder ZZN Polabí, a.s. Measures have been taken to take-over all other equity securities.
- In 2005, AGROFERT HOLDING, a.s. made a purchase contract to acquire the shares in THP, a.s., HYZA, a.s., JAVOR 503, a.s., Farma THP, a.s. and Považan, a.s. with the condition precedent requiring the consent of the Fair Trading Office of the Slovak Republic. The decision became final and conclusive on 17 January 2006. As at 31 December 2005, the purchased shareholdings are recorded as acquired long-term financial investments.
- Penam, a.s. has the subsidiary Penam Slovakia s.r.o. (entity), which invested into the bakery plants in the Slovak Republic in 2006: SATES-PMD s.r.o., DANIPEK, spol. s r.o., Pekáreň Novohrad, spol. s r.o. and M-MARKET, akciová spoločnosť.
- The negotiations to acquire other shares in Kostelecké uzeniny a.s. continue. On 4 January 2006, the guarantee for a loan of CZK 750,000,000 for the subsidiary Kostelecké uzeniny a.s. was assumed. In March 2006, receivables due from Kostelecké uzeniny, a.s. were purchased from Česká konsolidační agentura. These transactions relate to the securing of the refinancing for the subsidiary Kostelecké uzeniny a.s. It is assumed that the registered capital will be increased by CZK 100,000,000.
- In 2006, in IMOBA, a.s., its registered capital was increased to CZK 300,000,000. The company is the investor involved in real estate.
- On 24 January 2006, an extraordinary general meeting of ALIACHEM a.s. approved the change of the company name to Synthesis, a.s.
- On 1 January 2006, an agreement on contributing part of the company ALIACHEM a.s., i.e. Fatra Branch as a non-monetary contribution to the increase of the registered capital of Fatra a.s. became valid and was performed.
- In its letter dated 3 February 2006 addressed to the Board of Directors of ALIACHEM a.s., UNIPETROL, a.s. declared that it was not involved in concerted conduct with DEZA, a.s. within the company AGROBOHEMIE a.s.

## 25 NÁSLEDNÉ UDÁLOSTI (pokračování)

- Společnost AGROFERT HOLDING, a.s. nabyla 100 % podílu na základním kapitálu společnosti Anhui Xinda Titanium Industry Co.Ltd., Tongling, Čínská lidová republika, která je výrobcem titanové běloby.
- Společnost Penam, a.s. zvažuje investici do výstavby pekárny v okolí Prahy. V roce 2006 byly nakoupené pozemky pro účely této výstavby. V současné době se připravuje studie proveditelnosti. Probíhá analýza návratnosti projektu.
- Společnost AGROFERT HOLDING, a.s. jednala v průběhu roku 2005 o odkoupení 50% podílu na základním kapitálu společnosti A&A Stickstoff Holding AG s dosavadním vlastníkem (společností AMEROPA Holding, AG). Smlouva o odkupu podílu byla uzavřena v březnu roku 2006.
- V roce 2005 byly vyúčtovány a zaúčtovány společností AGROFERT HOLDING, a.s. smluvní pokuty vůči společnosti PKN ORLEN (viz poznámka 22). Společnost dne 27. ledna 2006 nárokovala ve vztahu k PKN ORLEN další smluvní pokutu vyplývající z práv Společnosti na základě smluv uzavřených s PKN ORLEN. Dále Společnost uvažuje o podání další žaloby (o náhradu majetkové a nemajetkové újmy) proti PKN ORLEN.
- Z titulu přírodních katastrof nevznikly v konsolidovaném celku žádné významné újmy s výjimkou společnosti Fatra, a.s., kde vznikla škoda na majetku cca ve výši 35 000 tis. Kč. Společnost Fatra, a.s. má pro krytí těchto rizik uzavřenou pojistnou smlouvu.

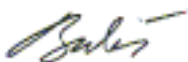
## 26 KONSOLIDOVANÝ PŘEHLED O PENĚŽNÍCH TOCÍCH

Společnost sestavila konsolidovaný přehled o peněžních tocích s využitím nepřímé metody. Peněžní ekvivalenty představují krátkodobý likvidní majetek, který lze snadno a pohotově převést na předem známou částku v hotovosti.

### Schválení konsolidované účetní závěrky

Konsolidovaná účetní závěrka byla schválena představenstvem k předložení valné hromadě a z jeho pověření podepsána.

V Praze dne 25. května 2006



**Ing. Andrej Babiš**  
předseda představenstva a generální ředitel  
AGROFERT HOLDING, a.s.

## 25 SUBSEQUENT EVENTS (cont.)

- AGROFERT HOLDING, a.s. acquired 100% interest in the registered capital of the company Anhui Xinda Titanium Industry Co.Ltd., Tongling, the Peoples' Republic of China, which produces titanium white.
- Penam, a.s. is considering investing into the construction of a bakery near Prague. In 2006, land was purchased for the above purpose. Currently, a feasibility study and return analysis are being prepared.
- In 2005, AGROFERT HOLDING, a.s. discussed the purchase of 50% interest in the registered capital of A&A Stickstoff Holding AG with the current owner (AMEROPA Holding, AG). The purchase contract was made in March 2006.
- In 2005, AGROFERT HOLDING, a.s. charged and recorded the contractual penalties against PKN ORLEN (see Note 22). On 27 January 2006, the company sought in respect of PKN ORLEN another contractual penalty resulting from the rights of the company based on the contracts made with PKN ORLEN. Furthermore, the company is considering filing another complaint (for compensation of proprietary and non-proprietary damage) against PKN ORLEN.
- The consolidated group has suffered no material damage caused by natural disasters with the exception of the company Fatra, a.s., which suffered property damage totalling approximately CZK 35,000,000. Fatra, a.s. has an insurance policy covering those risks.

## 26 CONSOLIDATED CASH FLOW STATEMENT

The company prepared its consolidated cash flow statement following the indirect method. Cash equivalents are short-term liquid assets which can be easily and readily converted into a known amount of cash.

### Approval of the consolidated financial statements

The consolidated financial statements have been approved by the Board of Directors to be submitted to the general meeting, which gave permission for them to be signed.

Prague, 25 May 2006

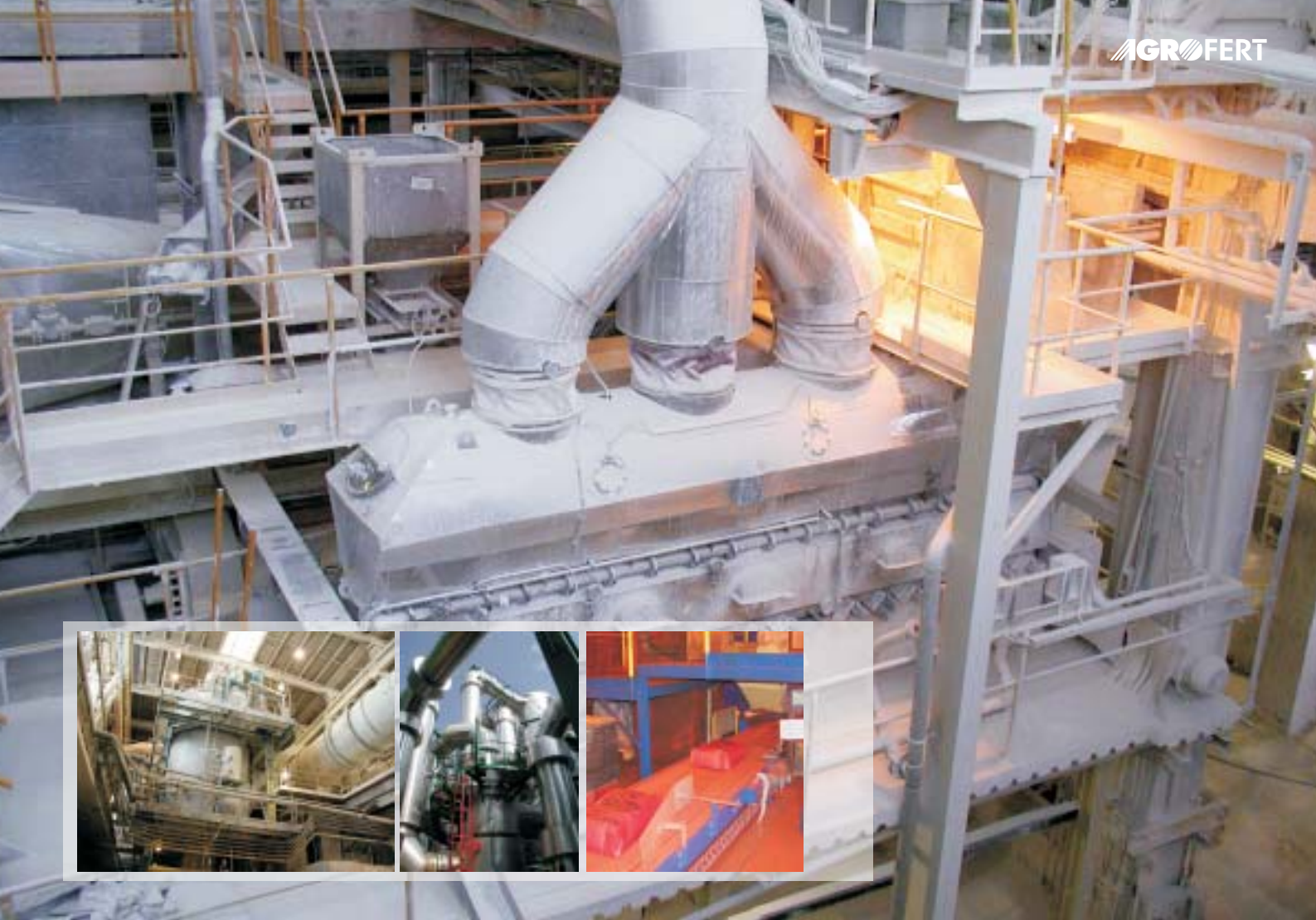


**Ing. Andrej Babiš**

Chairman of the Board of Directors and Chief Executive Officer  
AGROFERT HOLDING, a.s.

# AGROFERT





**AGROFERT HOLDING, a.s.**

Roháčova 83/1099  
130 00 Praha 3  
Česká republika

Tel.: +420 272 192 111  
Fax: +420 222 720 627

Mail: [agrofert@agrofert.cz](mailto:agrofert@agrofert.cz)  
Web: <http://www.agrofert.cz>

**AGROFERT HOLDING, a.s.**

Roháčova 83/1099  
130 00 Praha 3  
Czech Republic

Phone: +420 272 192 111  
Fax: +420 222 720 627

Mail: [agrofert@agrofert.cz](mailto:agrofert@agrofert.cz)  
Web: <http://www.agrofert.cz>

